

MULTIPLAN Kft.  
1118 Budapest, Őrség u. 14.

**Veresegyház Vasútállomás  
felvételi épület felújítása  
2112 Veresegyház, Állomás u. 2.  
Hrsz. 1416/9**

**Engedélyezési terv**

**Megbízó:** Veresegyház Város Önkormányzata  
Veresegyház, Fő út 35.  
Pásztor Béla  
polgármester .....

**Tervezők:**

Építészet: Kozma Sándor  
okl. építészmérnök  
É1-01-2556 .....

Petrucz György  
okl. építészmérnök  
É1-01-1715 .....

Tartószerkezet: Soós Ferenc  
okl. építőmérnök  
T-07-0004 .....

Épületgépészet: Kalotai János  
épületgépész  
G-T 01-0625 .....

Épületvillamosság: Kiss István  
villamos tervező  
V-T, Vn/01-11462 .....

Tűzvédelem: Bihari János  
tűzvédelmi mérnök  
TVÉ 13-15529 .....

Gyengeáramú tervezés: Kinorányi Tamás  
PROMONTEL Zrt.  
HI-V-01-16599 .....

Budapest, 2019. december hó

MULTIPLAN Kft.  
1118 Budapest, Őrség u. 14.

## Tartalomjegyzék

**Veresegyház Vasútállomás  
felvételi épület felújítása  
2112 Veresegyház, Állomás u. 2.  
Hrsz. 1416/9**

### építészeti engedélyezési dokumentációhoz

Megbízó: Veresegyház Város Önkormányzata  
Veresegyház, Fő út 35.  
Pásztor Béla polgármester

Műszaki leírás

#### I. Felmérési és bontási tervek

EM-001	Átnézeti helyszínrajz	1:500
EM-01	Pinceszint alaprajza	1:100
EM-02	Földszinti alaprajz	1:100
EM-03	Emeleti alaprajz	1:100
EM-04	Fedélszék alaprajza	1:100
EM-05	Metszetek	1:100
EM-06	Homlokzatok	1:100

#### I. Tervezett állapot rajzai

ET-00	Helyszínrajz	1:200
ET-01	Pinceszint alaprajza	1:100
ET-02	Földszinti alaprajz	1:100
ET-03	Emeleti alaprajz	1:100
ET-04	Metszetek	1:100
ET-05	Homlokzatok	1:100

## Műszaki leírás

### a Veresegyházi vasútállomás utasforgalmi és felvételi épület felújításának építészeti engedélyezési tervéhez

2112 Veresegyház, Állomás utca 2.

Hrsz.: 1416/9

#### Előzmények

Az épület középső, alapincézett része 1911-ben épült. Bővítésére 1930-ban került sor. Ekkor északkeleti irányban egy rövidebb, délnyugati irányban egy hosszabb traktussal bővítették, és a véghomlokzaton is beforduló 4,50 m széles acélszerkezetű perontetővel egészítették ki.

A Budapest – Vác vasútvonal fejlesztési terv keretében 2009 és 2012 között teljes rekonstrukciót terveztek, amelynek keretében az utasforgalmi funkciók fejlesztése mellett az elektronikus vasútüzemi technológia telepítésének lehetőségét is kiviteli szinten biztosította a terv az épület emeleti részén.

Az üzemvitel technológiai korszerűsítésének elhalasztása miatt a mostani tervezés feladata az utasforgalmi funkciók fejlesztésére korlátozódik.

Az emeleti szintre továbbra is lakásokat kell elhelyezni, de biztosítani kell a jövőbeni fejlesztés lehetőségét úgy, hogy az – egy most még határozatlan későbbi időpontban – jelentős épületszerkezeti átalakítások nélkül legyen megvalósítható.

A vasútállomás épületének homlokzatát Veresegyház Város Önkormányzat Képviselő-testületének 28/2017. (XII.21.) Ök. számú rendeletével helyi védelem alatt álló építészeti értéknek minősítette.

#### Belső átalakítások

Az épület belső átalakítását a korábbi koncepció figyelembevételével, illetve annak a jelenlegi kívánalmak szerinti módosításával az alábbiak szerint tervezzük:

A meglévő pince helyiségei teljes kiürítés után továbbra sem kapnak funkciót. Meglévő ablakainak és lejárati lépcsőterének kihasználásával a teljes átszellőzés biztosítható. Korábban tervezett feltöltése indokolatlan, sőt károsnak mondható.

A földszinten a forgalomirányítás az épület északkeleti végében új helyiségbe kerül, de továbbra is a jelenlegi módon működik.

A pénztár a váróterem felé néző ablakkal, pihenő helyiséggel, teakonyhával, mosdóval irattárral kiegészítve kap helyet.

Mindkét funkciót az arcuati kézikönyv figyelembevételével, illetve beléptető rendszer alkalmazásával kell kialakítani.

A váróterem jelentősen kibővül. A perontető alatti külső várakozó felől a három nagyméretű üvegajtón át közelíthető meg. A város felőli bejárat közvetlenül a pénztárcsarnokba vezet.

A pénztáblakkal szembeni falon lehet elhelyezni az utastájékoztató fontos tájékoztató elemeit.

A váróteremből két oldalról elérhető utasforgalmi vizesblokk kialakítása is az arcuati kézikönyv ajánlásait követi. A tágas akadálymentes helyiségében pólyázó is helyet kap.

A korábbi elképzelés szerinti diesel aggregátor létesítése mobil diesel alkalmazásával kiváltható. Helyén a távközlés funkciója kap helyet. Ezt a helyiséget közvetlenül az utcáról lehet megközelíteni és összenyitható a meglévő kisméretű távközlési helyiséggel.

A távközlés funkciójához kapcsolódik a forgalmi iroda helyiségéből elfalazott kábelfelvezető fülke, amely a jelenleg működő gyengeáramú kábelek be- és továbbvezetésére szolgál. Későbbi fejlesztés céljára ezen a földémszakaszon kell biztosítani a felvezetés lehetőségét. (Bontható földém)

A pénztárhoz tartozó zsilip helyiség sarkában áll a 20 kV-os szekrény. A folyamatos vasúti üzem biztosítása érdekében célszerű ezt a szekrényt a teljes építési idő alatt jelenlegi helyén tartva megvédeni. Annál is inkább, mivel a későbbi fejlesztés az ide tervezendő kábelfelvezetéssel együtt ugyanitt kívánja azt egy emelettel feljebb helyezni. Megvédeése költségkímélés vonatkozásában is megfontolandó.

A korábbi tervben javasolt új vasbeton lépcső építése helyett a meglévő falépcső megtartása és javítása látszik célszerűnek, az azt körbevevő falazattal együtt. A lépcső melletti földszinti területen helyezhető el a gázüzemű kondenzációs kazán és a 0,4 kV-os helyiség, a mérőkkel együtt.

A későbbi fejlesztés céljára a gépészeti helyiségek előterében kell biztosítani az emeletre telepítendő technológiai helyiségek (áramellátás, biztonságtechnika, távközlés) berendezéseinek beemelési lehetőségét. Ezt a földémben megjelölt, könnyen bontható nyílással kell biztosítani.

Az emeleten a jelenlegi lakások helyén továbbra is lakások épülnek. Két kétszobás és két egyszobás lakás alakítandó ki úgy, hogy az egyik kis lakást lehet forduló pihenőként használni. (Ennek kihasználtsága a jelenlegi forgalmi rend mellett nem várható jelentősnek.)

Minden lakás fürdőszobával és a nappali-étkezőkben elhelyezett konyhai egységekkel felszerelt.

A későbbi fejlesztéshez kialakított könnyítetten bontható földémmnyílások a lakófunkciót nem zavarják.

## **Épületszerkezetek**

### **Vízszigetelés**

A pince padló döngölt, szigeteletlen. A rajta lévő cca. 20 cm feltöltést el kell távolítani.

A földszinti padló felbontása után, a diagnosztikai vizsgálatban javasolt átszellőztetett padló készül. A kiszellőztetés a meglévő, használaton kívüli kürtőkön keresztül gravitációs úton történik. Utólagos falszigetelésre nincs szükség.

### **A padlószerkezet**

A tömörített zúzottkő rétegre terített Typas szűrőfilc felett kell tömörített csatlakozással elhelyezni a kiszellőztetett drénlemezt.

A hőszigetelő réteg 10 cm vtg. AT-N100 AUSTROTHERM. A védőfólia felett aljzatbeton vagy fűtőesztrich készül.

A padlóburkolat anyaga a számítógépes üzemi helyiségekben antisztatikus PVC, váróteremben kőlap, vagy csúszásmentes kerámia, a mellékhelyiségekben greslap.

Az emeleti helyiségekben a födémszerkezeten AUSTROTHERM hő- és hangszigetelés felett párazárás és aljzatbetonra ragasztott parketta vagy greslap burkolat készül.

Az emeleti helyiségekben nincs padlófűtés.

### **Falak**

Főfalak, befalazások: POROTHERM 30; POROTHERM 44.

Lakásválasztó falak: MACUPHON 20 (kétoldalt 5 cm gipszkarton szerelőfallal).

Válaszfalak: 10 cm POROTHERM.

Vagyonvédelmi falak: Knauf W118.

### **Födémszerkezetek**

A földszint felett a várótermi vasbetonoszlopos kiváltásig teljes födémcsere készül. A későbbi fejlesztésnek már most megfelelő 1,5 tonna, illetve 1,0 tonna négyzetméterenkénti teherbírásra méretezve.

A délnyugati épületszárny acélgerendás poroszsüvegboltozatos födeme mindkét mezőben megtartandó.

Az emelet fölötti borított gerendás zárófödém a feltárások és a faanyagvédelmi szemle megállapítása szerint jó állapotban van, megtartható.

A kivitelezés során teljes feltárás szükséges, amelynek alapján meghatározható a helyzetnek megfelelő faanyagvédelmi kezelés és az esetleg szükséges tartószerkezeti kiegészítés, helyreállítás mértéke.

Ugyanez vonatkozik a megtartható fedélszékekre is.

Új fedélszék készül az épület délnyugati szárnya felett, amelynek alacsonyabb gerincmagasságát az épület eredeti formájának megőrzése érdekében megtartjuk. (Ellentétben a korábbi terv gerincmegemelési javaslatával).

Az új fedélszék szerkezetiileg eltér a jelenlegi rossz állapotú állószékes kialakítástól.

A gerincszellemen alatti fogópáron kívül egy erősebb torokgerenda jellegű közbenső fogópár is készül.

A meglévő födém gerendázatára támaszkodó szaruzatot a talpszellemen mellett egy alacsonyan végigfutó szelemen is kiegészíti (függőleges és ferde támaszokkal) mindkét oldalon.

### **Tetőfedés**

Minden tetőfelületen új, íves vágású TONDACH hornyolt cserépfedés készül ellenléccel és párazáró alátétfóliával, a tetőgerincnél kiszellőztetve.

### **Lépcső**

A régi falépcső tartószerkezeti állapota megfelelő. Átvizsgálás után a szükséges javítások elvégzése és a járólapok cseréje a földszint és az emelet közötti szakaszon szükségesnek látszik. Az emelet és a padlásétér közötti szakaszon a keményfa járólapok épek. Tisztítás és felcsiszolás után kevés javítást igényelnek.

A lépcső megtartása indokolt, mert a jelenlegi és egyelőre nem változó használatnak megfelel. Későbbi funkcióváltás után forgalma és ezáltal rendszeres terhelése jelentősen lecsökken.

### **Nyílászárók**

A homlokzati nyílászárók az eredeti kibontott szerkezet alapján legyártott kapcsolt gerébtokos, illetve gerébtokos szerkezetek. A betörésgátló és kétrétegű üvegezés miatt az alkalmazott profilok vastagsági mérete megnövelhető. A földszinti négyszárnyú ajtók kétrétegű üvegezéssel készülnek.

A kapcsolt gerébtokos ablakok külső szárnyát kétrétegű, belső szárnyát egyrétegű üvegezéssel kell ellátni.

A homlokzat megjelenésének jellemző motívuma a földszinti nyílászárók mezőinek „X” formájú üvegosztása.

Felületkezelése gyárilag készítenendő.

Színezése: RAL 9001 krémfehér.

A pénztár jegykiadó ablakát A3 minősítésű dobásálló üveggel kell lezárni. A belső ajtók asztalos szerkezetűek.

### **Akadálymentesítés**

Az állomásépület város felőli bejárata és a peronra vezető ajtók is szintkülönbség nélkül használhatóak. Vakok számára a főbb útvonalakat burkolati elemek jelölik. A pénztárablak pultja térdszabad kialakítású.

### **Belső falfelületek**

Általában vakolt, festett, sima felületek. Hideg burkolatú helyiségekben lábazattal és kerámia anyagú falburkolattal helyiségenként meghatározandó burkolatmagassággal készülnek.

A váróterem falai és pillérei a peronra vezető négyszárnyú ajtók tokmagasságáig kőlapburkolatúak.

### **Homlokzatok**

A kváderes földszinti és díszítőelemekkel ellátott kettős osztópárkány feletti vakolt felületek közepesenél jobb állapotúak. Építészeti érteke miatt a homlokzat helyi védelemmel óvott. Részleges, közvetlen, és gondos szemrevételezéssel elvégzett állapotfelmérés, valamint a Kürtös Zoltán építésügyi szakértő diagnosztikai vizsgálatában leírtak alapján 16-18%-ra becsülhető a károsodás miatt eltávolítandó felületek mértéke.

Ez zömmel a lábazat feletti első kvádersort érinti. Sérültek az ereszcatornák ejtőcsövei körüli falfelületek és a csapóeső által fokozottan érintett homlokzati felületek.

Kivitelezési időszakban, állványzatról kell elvégezni a részletes vizsgálatot és csak a ténylegesen sérült, illetve táskásodott vakolatfelületeket kell eltávolítani. Az ép felületek

szakszerű megtisztítása után a hiányzó felületeket és a kisebb javításokat magas hő- és nedvességtűrő vakolattal kell kijavítani az eredeti formai elemek pontos rekonstrukciójával. A díszítőelemek egy része is cserélendő. Ezeket pontos másolatként kell újragyártani. A megmaradókat gondos tisztítás után kell megfelelő felületkezelés után színezni. A homlokzat kváderes és díszítetlen felületei dörzsölt (kapart) durvább felületen RAL 1001 színezést kapnak. A díszítő elemek és nyíláskeretek, valamint a két osztópárkány és a főpárkány tagozatai sima felületi festéssel RAL 1015 színezéssel kezelendők.

### **Kémények, szellőzők**

A meglévő kéményeket a padlásfödémig vissza kell bontani. A kürtők szellőző kürtőként történő hasznosítása, illetve az új LEIER szellőzőkémények és a kazánhoz tartozó kondenzációs kémény 125/80 méretű kivezetése meghatározott méretű körülfalazással jelenik meg a tető síkja felett.

### **Perontető**

A megfelelő állapotú acélszerkezet szép szegecselt oszlop és tartószerkezete a szelemenekkel együtt megtartandó. A korábban volt üvegfedés visszaállítása látszik célszerűnek. Ezt esetleg polikarbonát elemek is helyettesíthetik.

A kedvezőbb árnyékolási hatás érdekében alsó borításként sűrűn perforált alumínium lemez alkalmazása célszerű, amely alatt csak a pillérállások ferde gerendázata látszik. Az acélszerkezet RAL 1015 elefántcsont színű festést kap.

A peron csaknem vízszintes (de kifelé 0,5% lejtésű) burkolata: „homokszínű” CORSO térkö.

### **Helyiséglista**

A pince helyiségei nem kapnak funkciót.

tároló I.	32,50 m <sup>2</sup>
tároló II.	33,40 m <sup>2</sup>
pince összesen	65,90 m <sup>2</sup>

Az épület földszintjén az alábbi helyiségek kialakítására kerül sor:

váróterem	kőlap	61,54 m <sup>2</sup>
közlekedő	kőlap	6,66 m <sup>2</sup>
női WC	greslap	5,65 m <sup>2</sup>
ffi WC	greslap	6,84 m <sup>2</sup>
akadálymentes mosdó pólyázóval	greslap	5,70 m <sup>2</sup>
közlekedő	kőlap	7,85 m <sup>2</sup>
forgalmi iroda kábelszekrényel	antisztatikus pvc	16,80 m <sup>2</sup>
öltöző-mosdó	greslap	4,46 m <sup>2</sup>
forgalmi előtér	greslap	6,87 m <sup>2</sup>
zsilip	greslap	4,07 m <sup>2</sup>
pénztár	antisztatikus pvc	9,83 m <sup>2</sup>
irattár	greslap	4,72 m <sup>2</sup>

tartózkodó	antisztatikus pvc	8,04 m <sup>2</sup>
mosdó	greslap	5,28 m <sup>2</sup>
előtér	greslap	7,01 m <sup>2</sup>
0,4 kV-os helyiség	pvc	2,70 m <sup>2</sup>
fűtőhelyiség	greslap	2,97 m <sup>2</sup>
takarítószer tároló	greslap	3,56 m <sup>2</sup>
távközlés I.	greslap	4,62 m <sup>2</sup>
távközlés II.	greslap	11,24 m <sup>2</sup>
lépcsőház az emeletre	greslap	9,07 m <sup>2</sup>
földszint összesen:		195,48 m <sup>2</sup>

Perontető alatti terület (térkő burkolat) 95,00 m<sup>2</sup>

Az emeleti helyiségek:

közös közlekedő	greslap	28,20 m <sup>2</sup>	28,20 m <sup>2</sup>
-----------------	---------	----------------------	----------------------

1. számú lakás

előszoba	greslap	4,48 m <sup>2</sup>	
étkező-konyha	parketta	13,95 m <sup>2</sup>	
nappali	parketta	20,61 m <sup>2</sup>	
gardrób	parketta	6,11 m <sup>2</sup>	
fürdőszoba	greslap	5,83 m <sup>2</sup>	
1. számú lakás összesen:		50,98 m <sup>2</sup>	50,98 m <sup>2</sup>

2. számú lakás

előszoba	greslap	9,51 m <sup>2</sup>	
WC	greslap	1,80 m <sup>2</sup>	
nappali-étkező	parketta	22,43 m <sup>2</sup>	
szoba	parketta	17,31 m <sup>2</sup>	
fürdőszoba	greslap	6,13 m <sup>2</sup>	
gardrób	greslap	4,01 m <sup>2</sup>	
2. számú lakás összesen		51,19 m <sup>2</sup>	51,19 m <sup>2</sup>

3. számú lakás

előszoba	greslap	4,24 m <sup>2</sup>	
lakószoba	parketta	12,88 m <sup>2</sup>	
fürdőszoba	greslap	4,32 m <sup>2</sup>	
3. számú lakás összesen:		21,44 m <sup>2</sup>	21,44 m <sup>2</sup>

4. számú lakás (forduló pihenő)

előszoba	greslap	3,60 m <sup>2</sup>	
szoba	parketta	12,82 m <sup>2</sup>	
fürdőszoba	greslap	4,53 m <sup>2</sup>	
4. számú lakás összesen:		20,95 m <sup>2</sup>	20,95 m <sup>2</sup>
Emelet összesen:			172,76 m <sup>2</sup>



## TERVEZŐI NYILATKOZAT

Aluírott Petrucz György okl. építészmérnök, mint a Veresegyházi Vasútállomás Felvételi épület felújításának tervezője nyilatkozom, hogy a jelen építési engedélyezési dokumentációban alkalmazott megoldások mindenben megfelelnek az érvényben lévő műszaki előírásoknak és jogszabályi követelményeknek. Azoktól eltérő megoldások a tervben nem szerepelnek.

Budapest, 2019. december 12.

Petrucz György  
okl. építészmérnök  
É1-01-1715

alatti  
csap  
(50)

1747/2

1747/1

1746

1745

# Állomás utca

**MULTIPLAN KFT.**  
Cím: 1118 BUDAPEST  
ŐRSÉG UTCA 14.

MEGBÍZÓ:  
**VERESEGYHÁZ VÁROS  
ÖKORMÁNYZATA**  
Cím: 2112 VERESEGYHÁZ  
FŐ ÚT 35.

ÉPÍTÉSZ TERVEZŐ:

FELELŐS TERVEZŐ:  
**KOZMA SÁNDOR** É1-01-2556  
MULTIPLAN KFT.

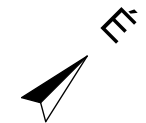
ÉPÍTÉSZ:  
**PETRUCZ GYÖRGY** É1-01-1715

RAJZFELDOLGOZÁS:  
**SIMON GERGŐ RÓBERT**

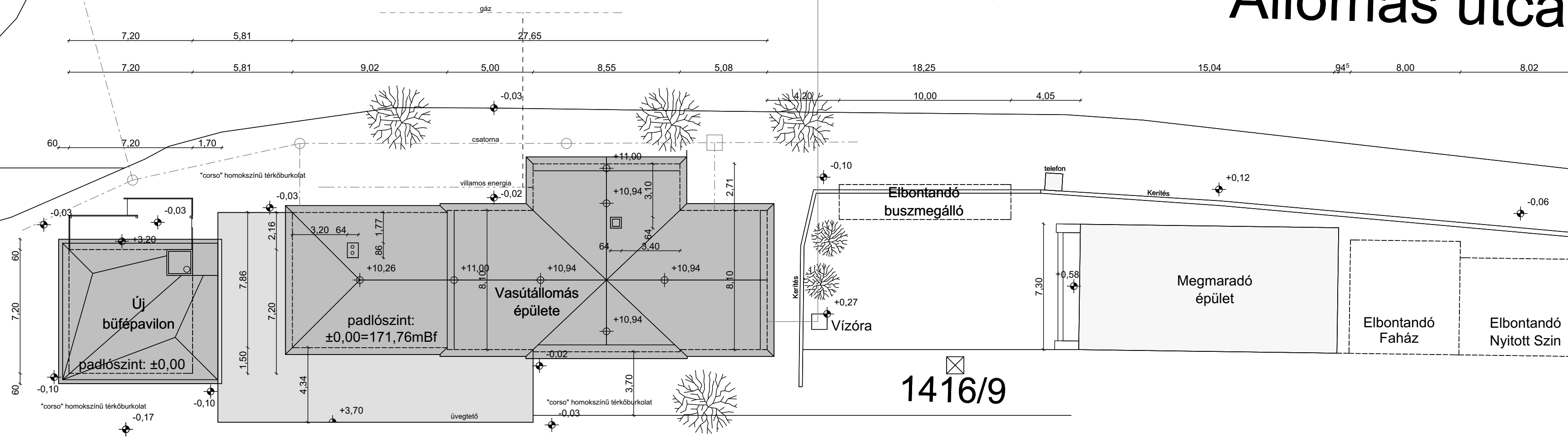
RAJZ MEGNEVEZÉSE:  
**VERESEGYHÁZ, 2112, Állomás utca 2.  
hrsz.: 1416/9  
VASÚTÁLLOMÁS FELVÉTELI ÉPÜLET  
FELÚJÍTÁSA**

**Helyszínrajz**

ENGEDÉLYEZÉSI TERV RSZ.:  
LÉPTÉK: 1:100 **ET-00**  
DÁTUM: 2019. 12. 12.



417/1

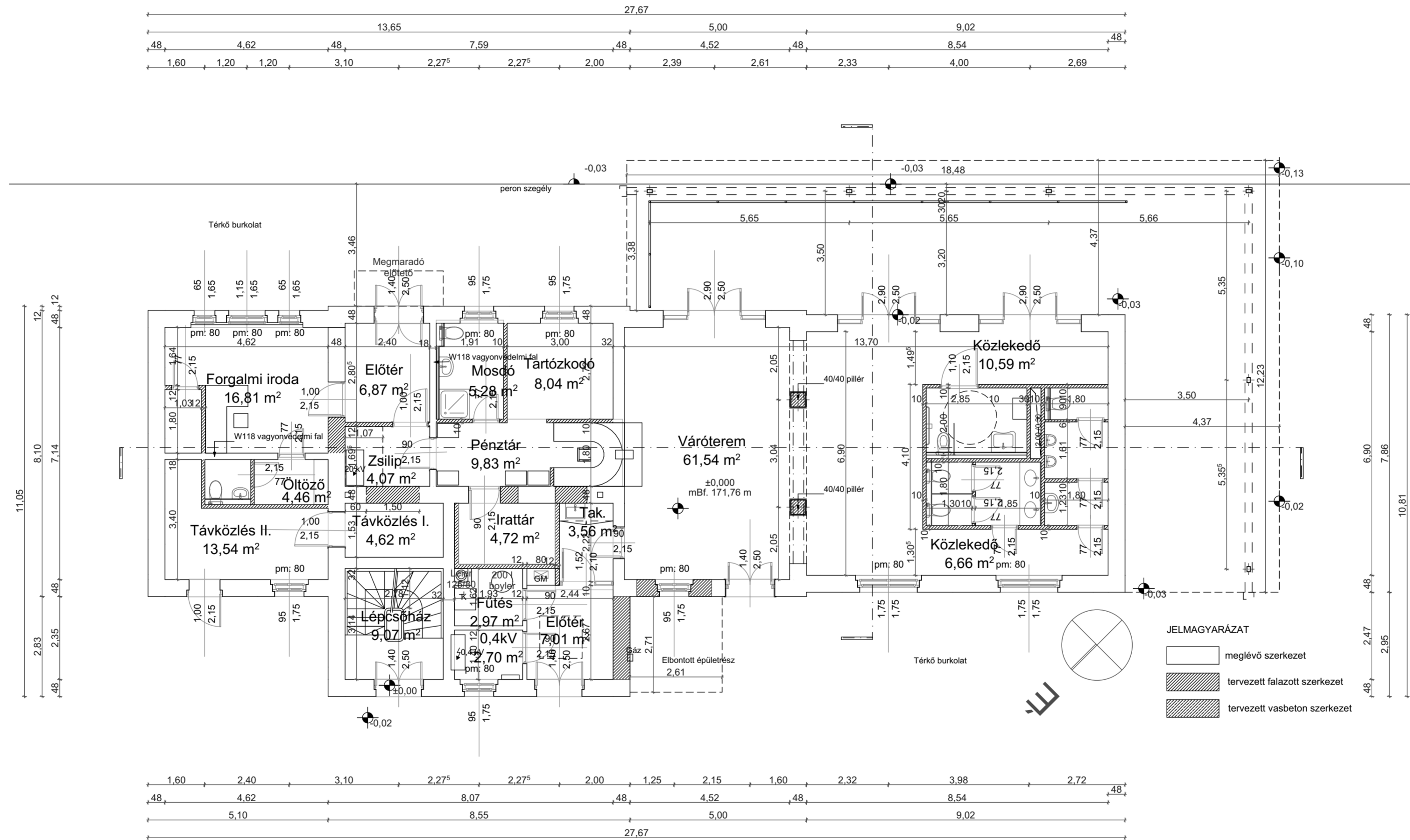


Vasúti vágány

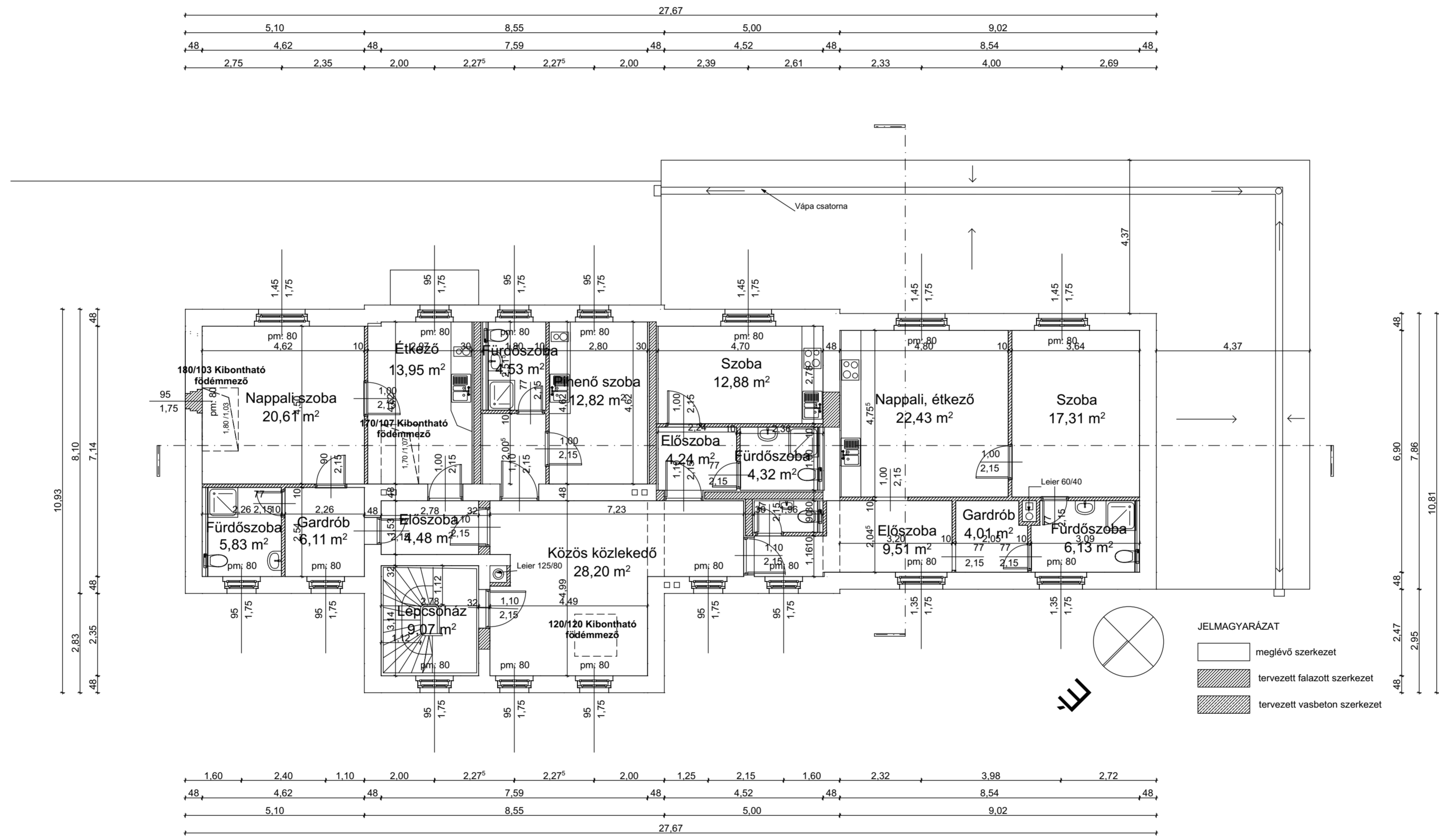
Vasúti vágány

1416/9





<b>MULTIPLAN KFT.</b>	
Cím: 1118 BUDAPEST ÖRSÉG UTCA 14.	
<b>MEGBÍZÓ:</b> <b>VERESEGYHÁZ VÁROS ÖKORMÁNYZATA</b>	
Cím: 2112 VERESEGYHÁZ FŐ ÚT 35.	
<b>ÉPÍTÉSZ TERVEZŐ:</b>	
FELELŐS TERVEZŐ:	<b>KOZMA SÁNDOR</b> É1-01-2556
MULTIPLAN KFT.	
ÉPÍTÉSZ:	<b>PETRUCZ GYÖRGY</b> É1-01-1715
RAJZFELDOLGOZÁS:	
<b>SIMON GERGŐ RÓBERT</b>	
RAJZ MEGNEVEZÉSE:	
<b>VERESEGYHÁZ, 2112, Állomás utca 2.</b>	
hrsz.: 1416/9	
<b>VASÚTÁLLOMÁS FELVÉTELI ÉPÜLET FELÚJÍTÁSA</b>	
<b>Földszinti Alaprajz</b>	
ENGEDÉLYEZÉSI TERV	RSZ.:
LEPTÉK:	<b>ET-02</b>
DÁTUM:	2019. 12. 12.



- JELMAGYARÁZAT**
- meglévő szerkezet
  - tervezett falazott szerkezet
  - tervezett vasbeton szerkezet

**MULTIPLAN KFT.**  
Cím: 1118 BUDAPEST  
ÖRSÉG UTCA 14.

**MEGBÍZÓ:**  
**VERESEGYHÁZ VÁROS ÖKORMÁNYZATA**  
Cím: 2112 VERESEGYHÁZ  
FŐ ÚT 35.

**ÉPÍTÉSZ TERVEZŐ:**

FELELŐS TERVEZŐ:  
**KOZMA SÁNDOR** É1-01-2556  
MULTIPLAN KFT.

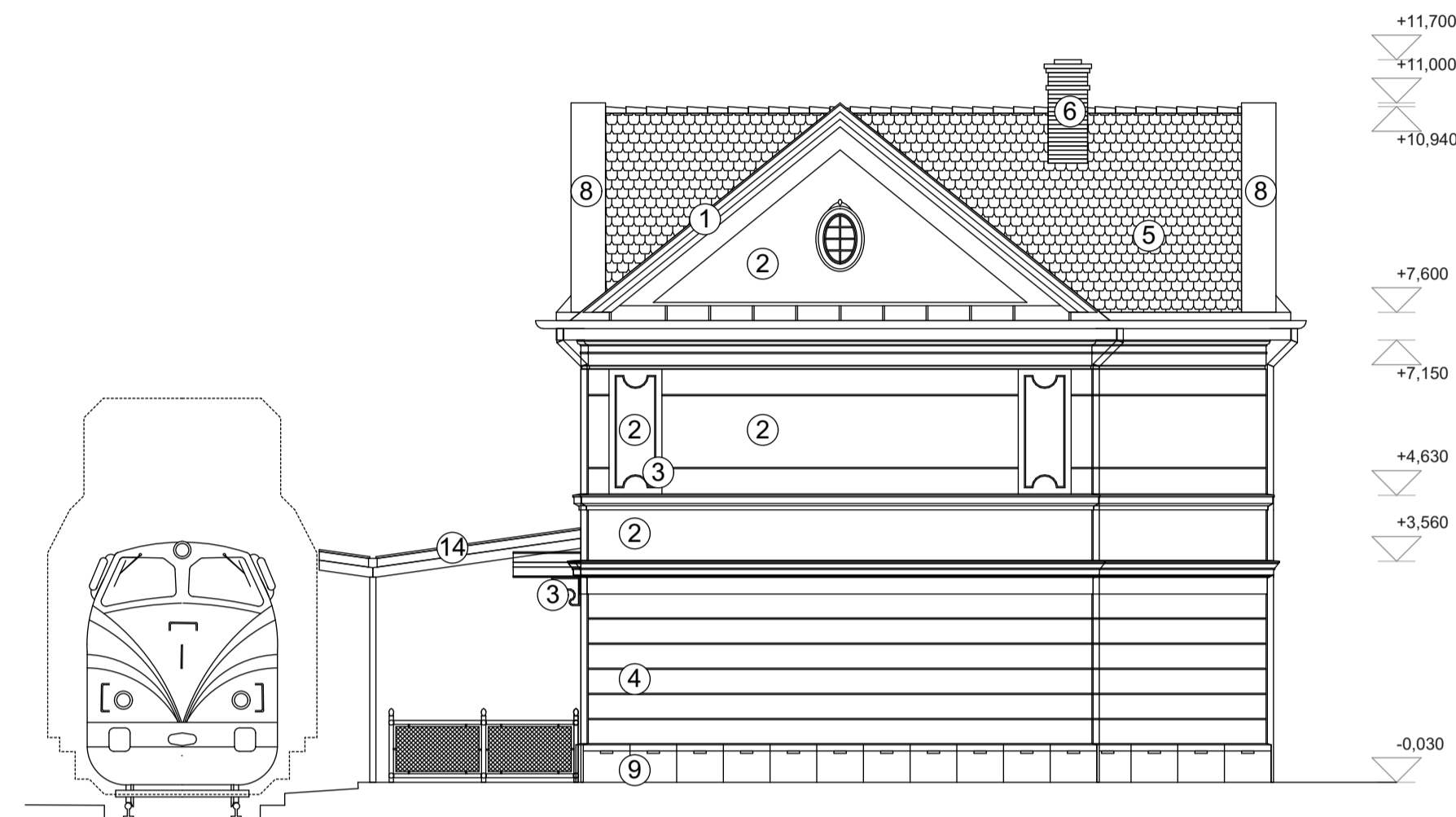
ÉPÍTÉSZ:  
**PETRUCZ GYÖRGY** É1-01-1715

RAJZFELDOLGOZÁS:  
**SIMON GERGŐ RÓBERT**

RAJZ MEGNEVEZÉSE:  
**VERESEGYHÁZ, 2112, Állomás utca 2.**  
hrsz.: 1416/9  
**VASÚTÁLLOMÁS FELVÉTELI ÉPÜLET FELÚJÍTÁSA**

**Emeleti Alaprajz**

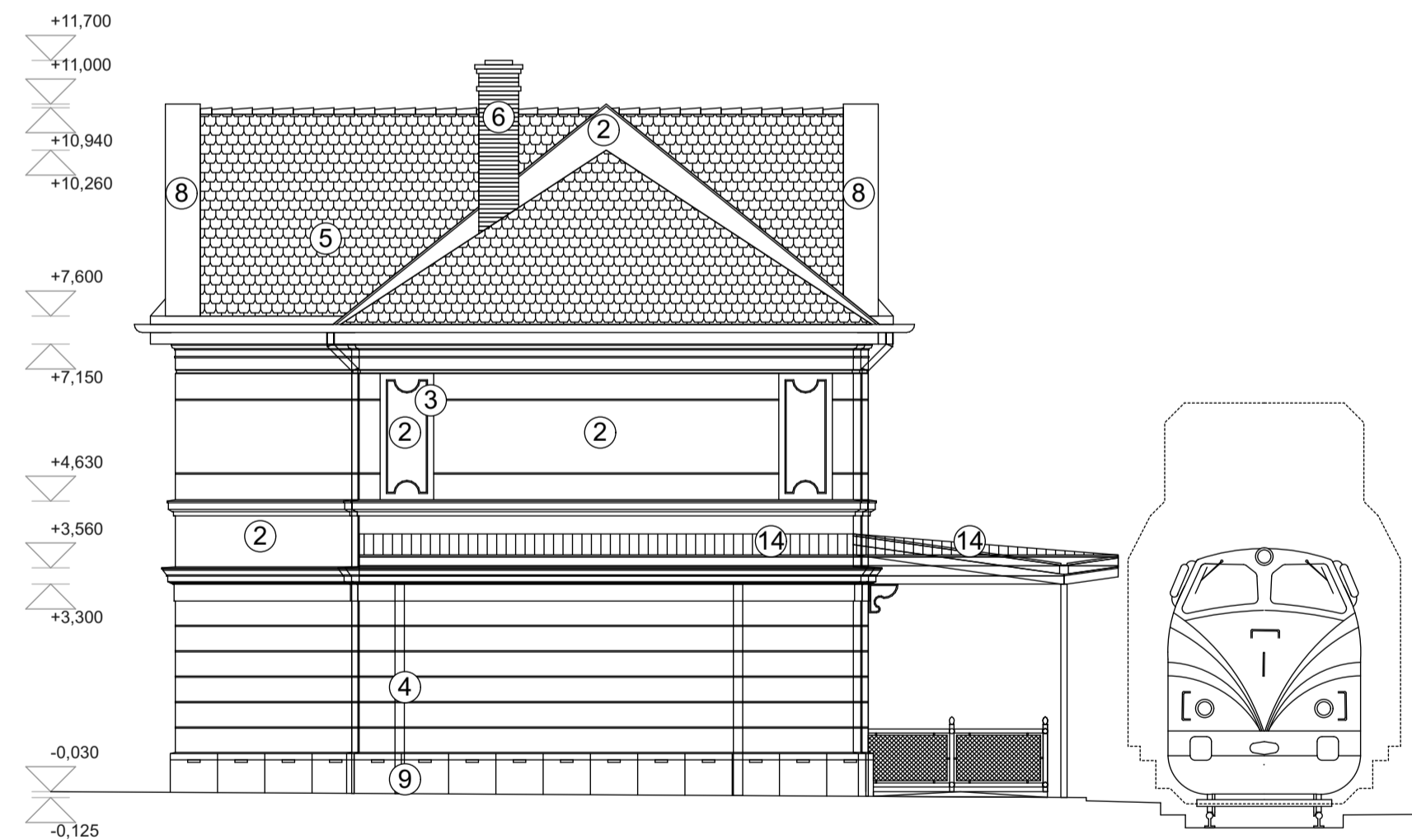
ENGEDÉLYEZÉSI TERV RSZ.:  
LEPTÉK: 1:100  
DÁTUM: 2019. 12. 12. **ET-03**



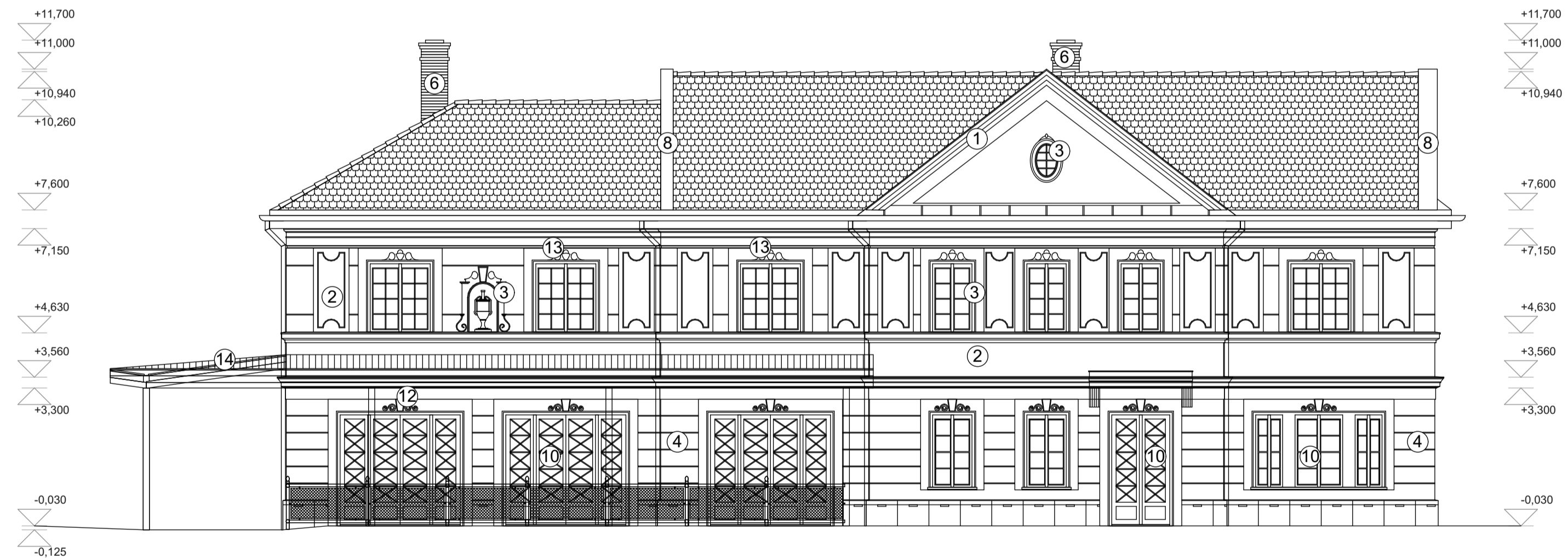
KELETI HOMLOKZAT



ÉSZAKI HOMLOKZAT



NYUGATI HOMLOKZAT



DÉLI HOMLOKZAT

- 1) Húzott tagozatos párkány sima RAL1015 világos elefántcsont színű
- 2) Homlokzati felület kapart RAL1001 bézs színű
- 3) Nyitáskeretezés sima RAL1015
- 4) Kváderes vakolt homlokzat felület kapart RAL1001 bézs színű
- 5) Íves vágású hornyolt cserépfedés TONDACH téglavörös
- 6) Nyerstégla felületű kémény
- 7) RHEINZINK szürke függőeresz
- 8) RHEINZINK szürke bádogozás
- 9) Műkö lábázat szürke
- 10) fa ablakok RAL9001 krémfehér
- 11) fa ajtók RAL9001 krémfehér
- 12) Zárkőmotívumos díszítő elem sima RAL1015
- 13) Növénymotívumos díszítő elem sima RAL1015
- 14) Acélszerkezetű perontető RAL1015

<b>MULTIPLAN KFT.</b> Cím: 1118 BUDAPEST ŐRSEG UTCA 14.	
MEGBÍZÓ: <b>VERESEGYHÁZ VÁROS ÖKORMÁNYZATA</b> Cím: 2112 VERESEGYHÁZ FŐ ÚT 35.	
ÉPÍTÉSZ TERVEZŐ: FELVÉTEL TERVEZŐ: <b>KOZMA SÁNDOR</b> MULTIPLAN KFT.	
ÉPÍTÉSZ: <b>PETRUCZ GYÖRGY</b>	
RAJZFELDOLGOZÁS: SIMON GERGŐ RÓBERT	
RAJZ MEGNEVEZÉSE: <b>VERESEGYHÁZ, 2112, Állomás utca 2.</b> hírsz.: 1416/9 VASÚTÁLLOMÁS FELVETELI ÉPÜLET FELJÚJTÁSA	
Homlokzatok	
ENGEDÉLYEZÉSI TERV	RSZ:
LEPTÉK: DÁTUM: 2019. 12. 12.	<b>ET-05</b>