

**VERESEGYHÁZ VÁROS**  
**FENNTARTHATÓ FEJLŐDÉSÉNEK**  
**PROGRAMJA (2013-2015)**



2013. november

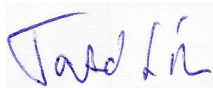
<b>BEVEZETÉS</b> .....	3
<b>1. A FENNTARTHATÓ FEJLŐDÉS</b> .....	3
1.1. A FENNTARTHATÓ FEJLŐDÉS FOGALMA .....	3
1.2. A FENNTARTHATÓ FEJLŐDÉS ALAPELVEI.....	4
<b>2. HELYZETELEMZÉS</b> .....	5
2.1. NEMZETKÖZI FOLYAMATOK ÉS NEMZETKÖZI EGYÜTTMŰKÖDÉS.....	5
2.1.1. A fontosabb globális folyamatok .....	5
2.1.2. Nemzetközi együttműködés az ENSZ égisze alatt .....	6
2.1.3. Az Európai Unió és a fenntartható fejlődés .....	6
2.1.4. A Nemzeti Fenntartható Fejlődési Stratégia .....	7
2.2. TÁRSADALMI FOLYAMATOK .....	7
2.2.1. Népesedési folyamatok.....	7
2.2.2. Migráció és népesedési mutatók .....	9
2.2.3. A kisebbségek helyzete .....	11
2.2.4. Szociális helyzet .....	11
2.2.5. Szociális ellátás és segélyezés .....	13
2.2.6. Foglalkoztatás és iskolai képzettség.....	13
2.2.7. Oktatás.....	15
2.2.8. Egészségi állapot, egészségügyi ellátás.....	18
2.2.9. Társadalmi rend és demokratikus jogok .....	20
2.2.10. Fogyasztói társadalom.....	22
2.2.11. Társadalmi szervezetek.....	23
2.3. A KÖRNYEZET ÁLLAPOTA .....	25
2.3.1. Levegőminőség és éghajlatváltozás .....	25
Éghajlatváltozás: kibocsátások és hatások.....	26
2.3.2. Energiagazdálkodás .....	26
2.3.3. A felszíni vizek minősége és mennyisége .....	27
Szennyvízkezelés.....	27
2.3.4. A táj állapota, természeti értékek.....	28
2.3.5. Zajterhelés .....	30
2.3.6. Területhasználat .....	30
2.3.7. Települési és az épített környezet minősége.....	31
2.3.8. Hulladékkezelés .....	33
2.3.9. Közlekedés .....	34
2.3.10. Környezet-egészségügy.....	35
2.3.11. Környezeti szemléletformálás .....	35
2.3.12. Környezetvédelemmel kapcsolatos adatok, elérhetőségük és tendenciáik.....	36
2.4. GAZDASÁGI HELYZETELEMZÉS .....	40
2.4.1. Gazdasági szerkezet, vállalkozások, önkormányzati gazdálkodás .....	40
2.4.2. Idegenforgalom .....	42
2.4.3. Infrastruktúra.....	43
2.4.4. Intézményrendszer és a fenntartható fejlődés .....	44
<b>3. A VFFP PRIORITÁSAI ÉS CÉLKITŰZÉSEI</b> .....	46
3.1. A VFFP HORIZONTÁLIS CÉLJAI.....	47
3.2. A VFFP VERTIKÁLIS CÉLJAI .....	47
3.2.1. A 2009 és 2012 közötti VFFP-ben meghatározott feladatok teljesülésének értékelése – feladatok a 2013-2015 közötti időszakra .....	47
3.2.2. Társadalmi célkitűzések.....	48
3.2.3. Környezeti célkitűzések .....	49
3.2.4. Gazdasági célkitűzések.....	50
<b>4. MEGVALÓSÍTÁS</b> .....	50
4.1. AZ ÖNKORMÁNYZAT SZEREPE A HELYI FENNTARTHATÓSÁG MEGVALÓSÍTÁSÁBAN .....	51
4.2. A FENNTARTHATÓ FEJLŐDÉS ÉRVÉNYESÍTÉSÉNEK LÉPÉSEI .....	51
4.3. FENNTARTHATATLAN TÁRSADALMI FOLYAMATOK KEZELÉSE, FENNTARTHATÓ FOLYAMATOK ERŐSÍTÉSE .....	53

4.3.1. Társadalmi feladatok .....	53
4.4. A KÖRNYEZET ELTARTÓ-KÉPESSÉGÉNEK MEGŐRZÉSE ÉS ÁLLAPOTÁNAK JAVÍTÁSA .....	53
4.4.1. Környezeti feladatok.....	53
4.5. A GAZDASÁG FEJLESZTÉSE A FENNTARTHATÓ FEJLŐDÉS KÖVETELMÉNYEI SZERINT .....	53
5. A VÉGREHAJTÁS ÁTFOGÓ FELADATAI, ESZKÖZEI.....	55
5.1. A FENNTARTHATÓSÁGGAL KAPCSOLATOS INFORMÁCIÓK ÉS SZEMLÉLET TERJESZTÉSE.....	55
5.2. TÁRSADALMI RÉSZVÉTEL ÉS ELKÖTELEZETTSÉG NÖVELÉSE.....	56
5.3. A KÖZPOLITIKÁK FEJLESZTÉSE, ÁTALAKÍTÁSA .....	56
5.4. SZERVEZETI, JOGI ÉS SZEMÉLYI HÁTTÉR .....	57
5.5. A VÁLTOZÁSOK ÉRTÉKELÉSE ÉS AZ EREDMÉNYEK VISSZACSATOLÁSA.....	58

**Mellékletek jegyzéke:**

1. sz. melléklet. A fenntarthatóság érvényesítése az önkormányzati döntéshozatalban
2. sz. melléklet. Veresegyház Város Nyilvános Környezeti Információs Rendszere (KIR)
3. sz. melléklet. 4.3.1. Társadalmi feladatok
4. sz. melléklet. 4.4.1. Környezeti feladatok
5. sz. melléklet. 4.5.1. Gazdasági feladatok

Forrásjegyzék



---

tervező

## **Bevezetés**

**Veresegyház Fenntartható Fejlődésének Programja (VFFP)** a társadalom-környezet-gazdaság komplex rendszerének elemzését és a fenntartható fejlődés elérését szolgáló cél- és eszközrendszer foglalta magában. A fenntartható fejlődés megvalósítása csak úgy lehetséges, ha a fenti rendszerek állapotával, kölcsönhatásaival tisztában vagyunk, és megtesszük azokat a VFFP-ben megfogalmazott lépéseket, melyek szükségesek a folytonos szociális jobblét eléréséhez környezetünk állapotának veszélyeztetése nélkül.

A VFFP legteljesebb értelmezése szerint a VFFP maga a gondolkodásmód, gazdálkodási mód, életforma és politikai kultúra, amelyet a fenntartható fejlődés elve hat át. Ki kell emelni, hogy a sikeres megvalósítás csak az érintett helyi társadalmi és gazdasági szereplők bevonásával, aktív részvételével lehetséges. Jelentősen segítheti vagy gátolhatja azonban a folyamatot a nemzeti kormányzat és az Európai Unió hozzáállása is (jogsabályi és pénzügyi feltételek biztosítása stb.).

A VFFP illeszkedik a Nemzeti Fenntartható Fejlődési Stratégiának és az Európai Unió Fenntartható Fejlődési Stratégiájának jelenlegi kereteihez. A dokumentum összhangban van *Veresegyház Környezetvédelmi Programjával (2009-2012)*, *Integrált Városfejlesztési Stratégiájával (2008-2013)* és *Közoktatási Esélyegyenlőségi Programjával*.

## **1. A fenntartható fejlődés**

### **1.1. A fenntartható fejlődés fogalma**

A fenntartható fejlődést az utóbbi évtizedekben sokféle módon értelmezték és értelmezik. Az emberi élet olyan belső értékeire épít, amely harmóniában van a környezeti folyamatokkal, megőrizve ugyanakkor az ember által létrehozott értékeket. E szociális jobblét megvalósulásához a gazdaság eszközt, a környezet pedig feltételt biztosít.

**A fenntartható fejlődés a folytonos szociális jobblét elérése anélkül, hogy az ökológiai eltartóképességet meghaladó módon növekednénk (Herman Daly).**

A fogalom látszólag igen egyszerű. A benne rejlő követelmények megvalósítása azonban bonyolult. Az alapkövetelmény a *jövő generáció érdekeinek figyelembevétele* jelenlegi környezeti-gazdasági-társadalmi döntéseinknél, méghozzá oly módon, hogy a gazdasági-társadalmi tevékenységünk összhangban legyen a környezeti tényezőkkel. Ez a követelmény csak számos ellentmondást megoldva juthat érvényre. (Hangsúlyozzuk, hogy a jelenlegi uralkodó gazdasági szemlélet képviselői által gyakran említett fenntartható gazdasági fejlődés nem azonos a fenntartható fejlődés fenti definíciójával, ugyanis az előbbi alatt kizárólag a folyamatos növekedést értik, mely hosszú távon természeti erőforrásaink felélésével jár!)

A *természeti erőforrások* vonatkozásában a fenntartható fejlődés azt jelenti, hogy hosszú távon a természeti környezet eltartó-képességével összhangban lehet csak a társadalom reális szükségleteinek kielégítéséről gondoskodni; a környezet eltartó-képessége egyben az igények kielégítésének korlátja is. Ennek megfelelően van szükség a természeti erőforrások utánpótlódást is figyelembevevő fenntartható használatára, amelynek megvalósításához a társadalom környezettudatos és környezetetikus magatartása szükséges.

A *fenntartható társadalomban* érvényesül a szociális igazságosság, amelynek az alapja az esélyegyenlőség biztosítása, a társadalmi terhekből való közös részesedés, vagyis az életminőség folytonos javítására való törekvés. Az életminőség, a tág értelemben vett jólét magában foglalja mindenki számára többek között a – teljes testi, lelki – egészséget, a szociális és anyagi jólétet, az egészséges környezeti feltételeket, a demokratikus jogokat, a biztonságot, az ismeretekhez, információkhoz való szabad hozzáférést.

A méltányos életkörülmények, a megfelelő életminőség, jólét biztosítását kifejező célkitűzés mindenre – a jövő nemzedékekre is – vonatkozik. A fenntartható fejlődés tehát elismeri és céljának tekinti az egymást követő nemzedékek megfelelő életminőséghez való egyenlő jogának biztosítását, s az ezzel összefüggésben álló köteleességek teljesítését. A fenntartható fejlődés tehát olyan fejlődés,

amely lehetővé teszi a jelen generációk szükségleteinek kielégítését úgy, hogy ez nem veszélyezteti a jövő generációk azon lehetőségét, hogy szükségleteiket kielégítsék.

A jelenlegi társadalmi-gazdasági folyamatok, illetve hatásaik jelentős részben ellentétesek a fenntartható fejlődés követelményeivel. E trendek ismeretében *elkerülhetetlen egy olyan fejlődési pályára való áttérés*, amely hosszú távon biztosítja a társadalmak és köztük a magyar társadalom fenntartható fejlődését. Ennek elérése nem lehetséges egy-egy térség, ország, régió határain belül, hiszen egyetlen társadalom sem szigetelheti el magát tágabb természeti, társadalmi, gazdasági környezetétől. Az erősödő kölcsönhatások és kölcsönös függőségek miatt a társadalmak hosszú távú jövője közös.

### 1.2. A fenntartható fejlődés alapelvei

A fenntartható fejlődés alapelvei egyfelől a VFFP és a különböző helyi településfejlesztési programok, tervek közötti összhang létrehozását, biztosítását segítik elő, másfelől ezek általános útmutatót nyújtanak a VFFP prioritásainak, konkrét céljainak és feladatainak, valamint a végrehajtás kereteinek, eszközeinek egységes szellemű meghatározásához. Az alapelvek megfogalmazására, pontosítására és elfogadására a legmagasabb szinten került sor mind az ENSZ, mind az Európai Unió részéről. Az általánosan elfogadott elvek közül az alábbiakat emeljük ki:

- *Jelen és jövő nemzedékek.* A fenntartható fejlődés érdekeinek középpontjában az emberek állnak. A jelen nemzedékek fejlődési és környezeti szükségleteit úgy kell kielégíteni, hogy ne veszélyeztessük a jövő nemzedékek esélyét arra, hogy ők is kielégíthessék saját szükségleteiket.
- *Emberi jogok, társadalmi igazságosság.* El kell ismerni mindenki jogát a méltó életfeltételekhez, mindenki számára biztosítani kell az alapvető emberi jogokat. Mindenki azonos eséllyel szerezhesse meg azokat az ismereteket, tudást és készségeket, amelyek birtokában a társadalom teljes értékű tagjává válhat.
- *Környezeti eltartóképesség, természeti erőforrások, biológiai sokféleség.* Fenntartható módon kell gazdálkodni a természeti erőforrásokkal, figyelembe kell venni a környezet eltartóképességének korlátait. Ennek érdekében az erőforrások körültekintő és takarékos használatára, a hulladékkeletkezés csökkentésére, a természetes és az előállított anyagok újrafelhasználására, újrahasznosítására kell törekedni. A biológiai sokféleség is természeti erőforrás, védelme kiemelten fontos.
- *A szakpolitikák összhangja és együttműködés.* A szakpolitikákat a rendelkezésre álló legjobb tudás szerint kell kidolgozni, értékelni és végrehajtani. Ennek során a gazdasági, a szociális és a környezeti szempontokat, azok összefüggéseit is egyaránt figyelembe kell venni annak érdekében, hogy azok kölcsönösen erősítsék egymást. A helyi tevékenységeket össze kell hangolni a térségi szintű tevékenységekkel.
- *Helyi értékek védelme.* Törekedni kell a település szükségleteinek helyi szinten, helyi erőforrásokból történő kielégítésére. Őrizzük meg a helyi sajátosságokat, azok sokszínűségét. Fontos feladat az épített környezet megóvása és a kulturális örökség megőrzése, fenntartható módon történő hasznosítása is.
- *Információ és társadalmi részvétel.* Mindenki számára biztosítani kell a megfelelő részvételt a társadalmi közéletben, az önkormányzati döntéshozatali, jogalkotási folyamatokban, a környezeti és társadalmi információk hozzáférhetőségét. Javítani kell a fenntartható fejlődéssel, annak társadalmi-gazdasági és környezeti vonatkozásaival, a fenntarthatóbb megoldásokkal kapcsolatos tájékozottságot. Erősíteni kell az állampolgárok döntéshozatalban való részvételét.
- *Társadalmi felelősségvállalás.* A fenntartható fejlődés, illetve a magasabb életminőség elérése érdekében csökkenteni kell, illetve ki kell küszöbölni a termelés és a fogyasztás nem fenntartható módjait. Erősíteni kell a vállalkozások társadalmi felelősségvállalását, a magán- és a közszféra közötti együttműködést.
- *Elővigyázatosság, megelőzés és helyreállítás.* Az elővigyázatos megközelítés azt jelenti, hogy ha súlyos vagy visszafordíthatatlan kár lehetősége merül fel, a teljes tudományos bizonyosság hiánya nem használható fel indokként a környezetromlást vagy az emberi egészség

veszélyeztetését megakadályozó, hatékony intézkedések elhalasztására, azaz a potenciális veszély mértékét figyelembe véve cselekedni kell. Az emberi tevékenységeket ennek az elővigyázatossági elvnek a figyelembevételével kell tervezni és végrehajtani, illetve meg kell előzni, – s ahol ez nem lehetséges – mérsékelni kell a természeti rendszereket és az emberi egészséget veszélyeztető környezetkárosító, környezetszennyező tevékenységeket, illetve lehetőség szerint helyreállítani a károkat.

- *A szennyezők és erőforrás felhasználók felelőssége.* Az áraknak, díjaknak tükrözniük kell a fogyasztással és termeléssel kapcsolatos tevékenységek, illetve hatásaik valós költségeit a társadalom számára, beleértve a természeti erőforrások használatának költségeit. A környezetkárosító, környezetszennyező tevékenységet folytatóknak meg kell fizetniük az emberi egészségben vagy a környezetben okozott károkat.

## **2. Helyzetelemzés**

### **2.1. Nemzetközi folyamatok és nemzetközi együttműködés**

#### **2.1.1. A fontosabb globális folyamatok**

A globális, regionális, hazai társadalmi, környezeti és gazdasági folyamatok figyelembevétele kiemelten fontos volt a VFFP elkészítésekor, hiszen a térségi, helyi helyzet sok esetben a nagyléptékű trendeken, folyamatokon keresztül értelmezhető, továbbá a fenntartható fejlődés elérése érdekében teendő erőfeszítések nem függetleníthetők a külső feltételrendszer alakulásától.

A világ népessége 2050-re elérheti a kilencmilliárdos nagyságot, annak ellenére, hogy a népességnövekedés üteme fokozatosan csökkent az utóbbi évtizedekben. Ez a növekedés újabb társadalmi és – főként a növekvő fogyasztásnak köszönhetően – környezeti feszültségek forrása lesz. E növekedés jelentős része az ún. „fejlődő” országokban fog lezajlani, ahol jelenleg tömeges a szegénység és az alultápláltság.

A „fejlett” országokban eközben csökken a születésszám és nő az élettartam, ezért a népesség előregszik. A demográfiai egyensúlyt a bevándorlás növelése javíthatja, ám ez újabb feszültségek előidézője is lehet. E mellett az élet azon aktív szakasza, melyet az egyén a munkaerőpiacon tölt, kitolódik. (A „fejlett” és a „fejlődő” országok jelenlegi gazdasági rendszere egyaránt nem biztosítja a fenntartható fejlődést, ezért fenntarthatóság szempontjából a „fejlett” és a „fejlődő” szó használata egyaránt félrevezető.)

Globális léptékben folyamatosan romlik a *környezet állapota* a nem megújuló természeti erőforrások kiaknázása, egyes megújulásra képes erőforrások nem fenntartható (túl)használata, a területhasználat és a környezetszennyezés miatt. E folyamatokban jelentős szerepe van a „fejlett” országoknak, ugyanakkor ebben növekvő a szerepe a gyors növekedésnek indult „fejlődő” országoknak. Napjainkban a földi környezet egyensúlya, eltartó képessége veszélybe került. 1970 és 2000 között a szárazföldi és a tengeri fajok populációinak állománya 30, az édesvízieké 50 százalékkal csökkent. Folyamatosan csökken a biológiai sokféleség és a természetes területek aránya, nő a veszélyeztetett fajok száma. Az ökohatékonyság növekszik ugyan, azonban a megtakarításokat felemészti a fogyasztás növekedése.

A globális *éghajlatváltozás* veszélye gyorsan növekszik, ami az átlagos hőmérsékleti és csapadék viszonyok jelentős megváltozását, a szélsőséges környezeti jelenségek, hatások növekedését eredményezi. A Föld felszíni átlagos hőmérséklete – de nem egyenletesen – növekedett az elmúlt másfél évszázadban, s ugyancsak emelkedést mutat az óceánok vízszintje. A globális éghajlatváltozás növekvő kockázatát elsősorban az emberi tevékenységek – mindenképp a fosszilis tüzelőanyagok elégetése – következtében a légkörbe jutó többlet szén-dioxid idézi elő. Az előrejelzések alapján a szén-dioxid légköri koncentrációja 2100-ra a 1750-es értéket 75–350%-kal haladhatja meg.

A *társadalmi polarizáció*, a gazdagok és szegények közötti jövedelemkülönbség, világméretben növekszik. Egyre nagyobb különbség tapasztalható az egyes társadalmi rétegek foglalkoztatási lehetőségeihez, erőforrásokhoz, egészségügyi ellátáshoz, kultúrához, oktatáshoz való hozzáférési esélyeiben.

A *világgazdaság* folyamatosan növekszik, ugyanakkor ez a növekedés egyenlőtlen. Sok országban növekedési zavarok és egyensúlytalanságok tapasztalhatók. Ezek időnként regionális méreteket öltenek, pénzügyi és gazdasági válságokat okozva a világgazdaság egészében. A mezőgazdasági és ipari szektorokban a munkaerő-hatékonyság folyamatosan nő, a felszabaduló munkaerő többletet azonban a szolgáltató szektor csak részben szívja fel; azaz a szükségletek kielégítésére szolgáló javakat és szolgáltatásokat egyre kevesebb emberi munkával termelik meg. Ez a folyamat azonban nem a munkaidő csökkenésének irányába hatott, hanem ellenkezőleg, a munkaidő növekedését és a munkaerő további leépítését ösztönözte.

A globális tendenciák azt jelzik, hogy az egyes társadalmak jelenlegi együttes fejlődési modelljei hosszú távon fenntarthatatlanok.

### 2.1.2. Nemzetközi együttműködés az ENSZ égisze alatt

A fenntartható fejlődés az 1980-as évek óta a nemzetközi együttműködés jelentős kérdésévé vált. Az e kérdéssel foglalkozó ENSZ-bizottság 1987. évi „Közös jövőnk” című jelentése, illetve az azt elfogadó ENSZ közgyűlési határozat nyomán magas szintű világkonferenciát tartottak 1992-ben (riói „Föld Csúcstalálkozó”), amelyen – figyelembe véve, hogy az egymással szoros kölcsönhatásban álló, globális szintű társadalmi, gazdasági és környezeti folyamatok hosszabb távon veszélyeztetik a társadalmak fejlődését – elfogadták a fenntartható fejlődés alapelveit és átfogó nemzetközi programját „*Feladatok a 21. századra*” (Agenda 21) címmel. A világkonferenciát követően 1993-ban alakult meg az ENSZ Fenntartható Fejlődés Bizottsága az ENSZ program végrehajtásának koordinálására. A Bizottság rendszeresen áttekinti a fenntarthatóság területein a világ helyzetét, az elért eredményeket, illetve az akadályozó tényezőket és ajánlásokat dolgoz ki a nemzetközi fórumokon elfogadott célok elérése érdekében.

Ezt követően nagy jelentőségű programokat és megállapodásokat hagytak jóvá magas szintű nemzetközi fórumokon olyan problémakörökben, mint a szociális fejlődés, a népesedés, az élelmezés, az emberi jogok, az éghajlatváltozás, a tartamos erdőgazdálkodás, a biológiai sokféleség, a világkereskedelem, a fejlesztések és az azokhoz kapcsolódó támogatások. A Millenniumi Fejlesztési Célokot meghatározó 2000. évi ENSZ Millenniumi Ülésszalon az állam- és kormányfők határoztak a szegénység leküzdése, a „fejlődő” államok felzárkózása érdekében szükséges legfontosabb lépésekről. A 2002-ben megrendezett Fenntartható Fejlődési Világtalálkozó összefoglalta, egységes keretbe foglalta a szerteágazó programokat és célokat egy átfogó végrehajtási tervben, s megerősítette a politikai akaratot a fenntartható fejlődés elérésére.

A számos program, megállapodás, az együttműködés erősítésére irányuló erőfeszítések ellenére az elmúlt években készített különböző értékelések ugyanakkor megállapítják, hogy – az egyes helyeken és egyes szakágazatokban mutatkozó kedvező fejlemények ellenére – a világ összességében fenntarthatatlanabb lett. Globális szinten és számos régióban a társadalmi különbségek erősödtek, a legkevésbé fejlett országok leszakadása folytatódott, a nem megújuló természeti erőforrások degradációjának a korábbiaknál is egyértelműbbek a jelei.

### 2.1.3. Az Európai Unió és a fenntartható fejlődés

Az Európai Unió alapokmánya szerint a fenntartható fejlődés az EU alapvető célkitűzése. Az Európai Tanács a fenntartható fejlődést meghatározó alapelvekről 2005 júniusában nyilatkozatot fogadott el, amely szerint az EU elkötelezett a fenntartható fejlődés mellett, amely minden politikáját és cselekedetét meghatározza. Szabadságon, demokrácián, az alapvető jogok tiszteletén alapuló társadalmat épít, amely támogatja az esélyegyenlőséget és a nemzedékek közötti szolidaritást. A fenntartható fejlődés középpontjába az életminőség javítását kell tenni, s ehhez a környezet védelmét és a társadalmi kohézió célkitűzését az innováció, a növekedés és a munkahelyteremtés motorjának tekinteni.

Az Európai Tanács 2006. június 16-án elfogadta az *EU megújított Fenntartható Fejlődési Stratégiáját*. A dokumentum a fent említett nyilatkozatban megfogalmazott célkitűzésekből és irányelveikből indul ki. A benne megfogalmazottak szerint a Lisszaboni Stratégia fontos hozzájárulást valósít meg a fenntartható fejlődés átfogó célkitűzésének eléréséhez azáltal, hogy intézkedéseivel elsősorban a versenyképesség erősítését, a gazdasági növekedést és a munkahelyteremtést célozza.



A Fenntartható Fejlődési Stratégiának való megfeleléshez – az összhang érdekében – egy valamennyi közösségi stratégiát és szakpolitikát érintő strukturális reform szükséges, melyben mindezeket a fenntartható fejlődés alapelveinek megfelelően alakítják át. Ennek érdekében a szakpolitikák alkotóinak integrálniuk kell valamennyi EU-s, nemzeti, regionális és helyi szintű politikaformálásba a fenntartható fejlődés alapelveit, valamint minden jelentősebb szakmapolitikai döntést a továbbiakban *fenntarthatósági hatásvizsgálatnak* kell megelőznie.

Az EU Fenntartható Fejlődési Stratégiájában nevesített fő kihívások a következők: éghajlatváltozás és tiszta energia; fenntartható közlekedés; fenntartható termelési és fogyasztói szokások; természeti erőforrásokkal való gazdálkodás; népegészségügy; társadalmi befogadás, demográfia és migráció; a szegénységgel és a fenntartható fejlődéssel kapcsolatos globális kihívások.

### 2.1.4. A Nemzeti Fenntartható Fejlődési Stratégia

A Magyar Köztársaság Kormánya 2007. június 29-én fogadta el a *Nemzeti Fenntartható Fejlődési Stratégiát* és a hozzá kapcsolódó tagállami jelentést az Európai Unió megújított Fenntartható Fejlődési Stratégiájának végrehajtásáról. A nemzeti stratégia 2012-ben újabb kiadást ért meg, tekintettel arra, hogy a Kormány döntése értelemben a Stratégia rendszeres időközönként felülvizsgálatra kerül, és hozzá kapcsolódóan konkrét Cselekvési Tervek kerülnek kidolgozásra, melyek kétéves, gördülőtervező jelleggel kerülhetnek végrehajtásra.

A VFFP felépítése, célkitűzései és megfogalmazott feladatai a helyi viszonyokat, lehetőségeket figyelembe véve a hazai stratégiához illeszkednek. A VFFP-nek a fenntartható fejlődés célkitűzésével összhangban álló folyamatok erősítése mellett, alapvetően és elsődlegesen azokra a tendenciákra kell meghatározni a cselekvés irányát, céljait és eszközeit, amelyek a leginkább veszélyeztetik a hosszú távú fenntarthatóságot. A társadalmi, környezeti, gazdasági, intézményi folyamatok közül elsősorban ezeket kell azonosítani, és ezek alapján kell meghatározni az elsődleges (prioritási) területeket. Ezek vonatkozásában tekintettel kell lenni a korábbi, illetve folyamatban lévő – eddig általában elkülönült módon, legtöbbször ágazati szemléletben kialakított – programokra, intézkedésekre és azok hatásaira. Emellett számításba kell venni, és erősíteni kell azokat a tendenciákat, amelyek egyértelműen összhangban vannak a VFFP célkitűzéseivel, alapelveivel.

## 2.2. Társadalmi folyamatok

Hazánkban az elmúlt 20 évben jelentős társadalmi változások mentek végbe. Az életkörülményekben, az iskolázottságban és a foglalkoztatottság vonatkozásában, valamint a lakóhely szerinti társadalmi egyenlőtlenségek gyorsan növekedtek. A legnagyobb feszültségeket a szegénység és a társadalmi kirekesztettség problémája okozza. Bár a társadalmi, gazdasági átalakulás a társadalom döntő részére jelentős terheket rótt, a szegénység kockázata és a biztonság hiánya halmozottan jelentkezik egyes hátrányos helyzetű csoportoknál. Ilyenek a romák, a munkanélküliek, az alacsony iskolai végzettségűek és szakképzetlenek, a rossz egészségi állapotúak vagy fogyatékkal élők, a szenvedélybeteg emberek, a gyermeküket egyedül nevelő szülők és a veszélyeztetett gyermekek, a sokgyermekes családok, a rossz lakhatási feltételek között, hátrányos helyzetű településen élők és a hajléktalanok. Eközben kialakult és szélesedik egy új értelmiségi és vállalkozói réteg, amelynek javultak a társadalmi pozíciói.

### 2.2.1. Népesedési folyamatok

Magyarországon az egyik legnagyobb kihívás a gyorsuló ütemben fogyó és öregedő népesség. A társadalom előregedése a termékenységi ráta csökkenésével együtt a munkaképes korú népesség erőteljes csökkenéséhez vezetett. Az alacsonyabb gyermekvállalási kedv és a születéskor várható élettartam növekedése azt eredményezheti, hogy 2050-re egy idős személyt a mai négy helyett két dolgozó tart majd el. Ezek a tendenciák a növekedési arányra szintén mérséklően hathatnak. A népesség csökkenése az alacsony termékenység mellett a kimagaslóan rossz mortalitás, különösen az aktív korú népesség (a 65 év alattiak) halandóságának következménye.



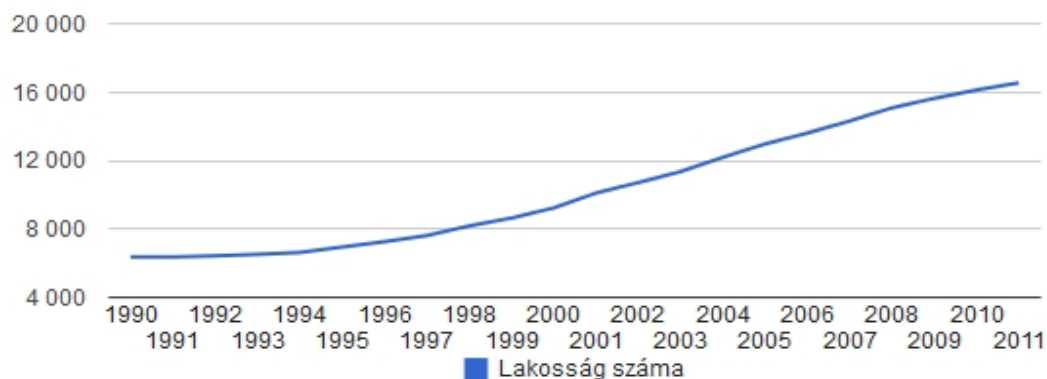
1990-től a Veresegyházon élők száma dinamikusan növekszik (ld. 1. sz. ábra) a Budapestről kiköltöző, természetközeli életmódra, környezetre vágyó középkorú, illetve fiatal középosztálybeliek letelepedése révén. Veresegyház közkedvelt célpontja a jobban kereső, vagyonosabb társadalmi csoportok agglomeráció területére való kiköltözésének, azaz a jóléti szuburbanizációnak. Évről évre nő a településre beköltöző jól szituált, magasan kvalifikált fiatalok száma. A lakónépesség 1999 és 2009 között közel duplájára nőtt (8672 főről 15677 főre), majd 2011-ben még többen (16892-en) éltek a városban. A betelepülők több mint 2/3-a fővárosi.

A szuburbanizációs folyamatok következtében a település lakosságának korfája fiatal átlagéletkorú közösséget mutat. (ld. 1. sz. táblázat) A 2001-es népszámlálási adatok alapján a 14 évnél fiatalabbak aránya országos átlag feletti (19,9 %, országosan 16 %), a 60 évnél idősebbek aránya pedig országos átlag alatti (Veresegyházon 16,4 %, országosan 20 %). A tendencia azóta is folytatódik, napjainkra tovább emelkedett a 14 éven aluliak aránya (21,4 %), s tovább csökkent a 60 év felettek aránya (15,6%). A kedvező tendenciák a „pozitív” hozadékuk mellett problémákat is felvet a település életében: a település még nem készült fel kellően a gyermekek, fiatalok szabadidős foglalkoztatására, csak részben kínál alternatív lehetőségeket a szabadidő aktív és hasznos eltöltésére. A páratlanul kiemelkedő fiatalok lélekszám amekkora lehetőséget kínál a település számára a polgárosodás megalapozására, akkora veszélyt is jelent a társadalmi szlömösödésre, fiatalok bűncsoportok kialakulására.

Gyermekek, fiatalok számára szabadidős programok, foglalkoztatás szervezését elsősorban a helyi KINCS Alapítvány, az Octopus Búvár- és Vízisport Egyesület, a Tavirózsa Környezet- és Természetvédő Egyesület és az erdőkertesi Szeder Közhasznú Egyesület végzett az elmúlt években.

Az összlakosságszám nőtt: 2010-ben kb. 900 fővel, 2011-ben kb. 350 fővel éltek többen a városban, mint az azt megelőző esztendőben. Ez 5,5 %-os, ill. 2,1 %-os növekedést jelent.

A megnövekedett lakosságszám, valamint a fiatal korosztály arányának jelentős emelkedése miatt az oktatási intézmények kapacitásbővítése, valamint a gyermekek napközbeni ellátása és az időskorúak ellátása fontos feladat.



1. sz. ábra: Veresegyház lakosságának alakulása 1990 és 2011 között

	(2009. január 1.)	2010	2011
Lakónépesség száma	15 677	16539	16892
Állandó népesség száma	15 141	16187	16529
Állandó népességből a 0-2 évesek száma	614	673	645
Állandó népességből a 3-5 évesek száma	782	785	757
Állandó népességből a 6-14 évesek száma	1710	2060	2189
Állandó népességből a 15-18 évesek száma	732	791	801
Állandó népességszám változása 1990-2008	+ 9304	+10350	+10692

1. sz. táblázat: Egyes főbb népességi adatok a településen

## 2.2.2. Migráció és népesedési mutatók

Veresegyházon 1996 és 2006 között számottevően nőtt a vándorlási egyenleg (ld. 2. sz. táblázat), ugyanakkor az elvándorlók száma is közel duplájára emelkedett. A jelentős bevándorlás legfontosabb okai a vonzó környezet (tavak, erdők), másrészt a folyamatos önkormányzati parcellázások. Tapasztalatok alapján az elvándorlás okai között leginkább az alábbi okok szerepelnek:

- elsősorban a fővárosba (munkahelyre) ingázás egyre növekvő időigénye,
- túlterhelt közintézmények (óvodák, iskolák),
- lakóterületet érő ipari eredetű problémák (zajterhelés, légszennyezés stb.).

A bevándorlók száma a 2006. évi csúcsot követően csökkent: az utóbbi pár évben 600 fő körüli értékeket mutat. Az elvándorlók száma kb. a fele a veresegyházi címre bejelentkezőkének, vagyis a migrációs egyenleg pozitív.

	1996	2001	2006	2008	2010	2011
<b>Bevándorlók száma (A)</b>	850	1091	1516	909	583	606
<b>Elvándorlók száma (B)</b>	461	484	817	452	321	332
<b>Vándorlási egyenleg (A-B)</b>	389	607	699	457	252	274

2. sz. táblázat El- és bevándorlás 1996 és 2011 között Veresegyházon

Év	Élve születések száma	Halálozások	Természetes szaporodás
1990	79	90	-11
1998	102	135	-33
2003	195	55	140
2004	182	76	106
2005	207	82	125
2006	163	148	15
2008	223	146	77
2010	188	136	52
2011	194	164	30

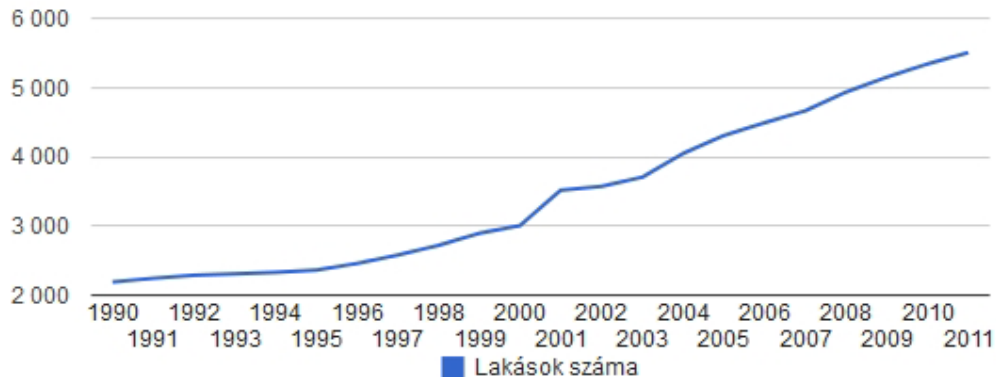
3. sz. táblázat Természetes népmozgalom Veresegyházon

A fiatal korosztályok beköltözésének köszönhetően a természetes szaporodásnak a XXI. sz. elejétől pozitív az egyenlege, melyet a 3. sz. táblázat szemléltet. A be- és kivándorlás mellett a természetes szaporodás a népesség növekedésének másik oka. Míg 2003-ig a halálozások száma meghaladta a születéseket, ettől az évtől a születések száma lett a magasabb. Évente kb. 200 gyermek születik, míg a halálozások száma ingadozik.

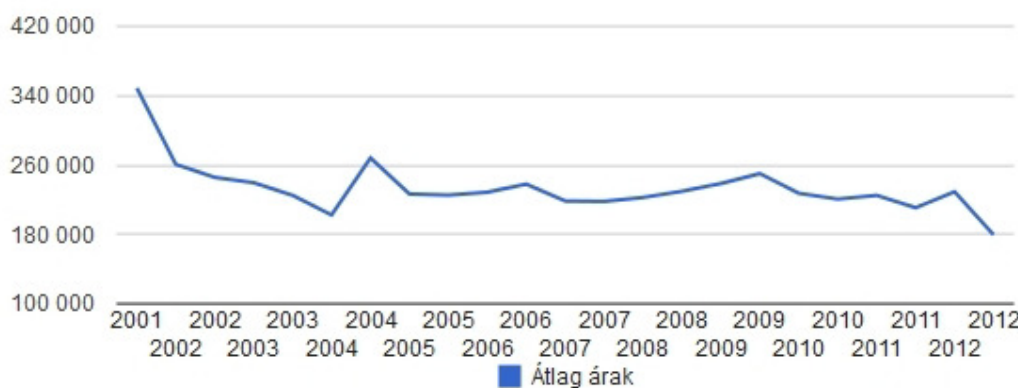
A lakosság számának gyarapodása, üteme szorosan összefügg a lakásállományával, annak változásával, a lakások változásával. A 2. sz. ábrán a lakások számának 20 éves növekedése követhető nyomon (kb. 2200 lakásról 5500-ra nőtt a lakásállomány).

Fenntarthatósági szempontból további fontos tendenciaként figyelhető meg a településen az, hogy az ingatlanárak a lakások számának növekedésével ellentétes tendenciát mutatnak. A 3. sz. ábrán megfigyelhető, hogy míg 2001-ben az átlagos négyzetméterár meghaladta a 340.000 Ft-ot, egy bő évtized elteltével (2012-ben) már csak kb. 200.000 Ft/m<sup>2</sup>-ért keltek el átlagáron a lakások. Ez azt jelenti, hogy az ár közel a felére esett!. Természetesen a településen is számos tényező befolyásolja egy adott ingatlan értékét, ezért (a [www.ingatlannet.hu](http://www.ingatlannet.hu) 2013. évi adatai alapján) elmondható, hogy a m<sup>2</sup>-árak között akár nyolcszoros eltérés is lehetséges (ld. minimum: 56.000 Ft/m<sup>2</sup>, maximum: 426.000 Ft/m<sup>2</sup>). Az ingatlanok átlagos ára 25 millió Ft (a szélsőségeket az 5 és a 140 millió Ft képezi.)

Az átlagos lakásméret 126 m<sup>2</sup>.



2. sz. ábra A veresegyházi lakásállomány számának változása az 1990 és 2011 közötti két évtizedben



3. sz. ábra. A négyzetméterárak változása az elmúlt évtizedben Veresegyházon

A leírtak alapján, a jövőt tekintve érdemes figyelembe venni az azóta már jogilag megszűnt Veresegyházi kistérségre 2008-ban készült területfejlesztési tervében található népességszám-prognózist (4. sz. táblázat):

Település	Becsült népesség 2015-re	Becsült népesség 2024-re
Csomád	1599	1700-1900
Erdőkertes	8245	8300-8800
Galgamácsa	2078	2000-2100
Órbottyán	7542	7800-8300
Vácegres	1100	1100-1200
Váckisújfalu	590	500-600
Vácrátót	1989	2000-2100
Veresegyház	17604	18600-19600
<b>Együtt</b>	<b>40747</b>	<b>42000-44600</b>

4. sz. táblázat: Népességszám-prognózis 2008-ban, 2015-re és 2024-re (Forrás: Veresegyházi Kistérség területfejlesztési koncepciója és stratégia programja, - Pestterv 2008)

Az előrejelzések szerint a város lakossága 2015-re eléri a 17604 főt. A becslés annyiban már most igazolódni látszik, hogy 2011-ben a település lélekszáma már 16892 fő volt, így a „hiány” mindössze kb. 700 fő.

### 2.2.3. A kisebbségek helyzete

A hazai roma népesség átlagos életszínvonala, lakáskörülményei, egészségi állapota, foglalkoztatottsága, iskolázottsága a társadalom egészénél lényegesen rosszabb; 82%-ának jövedelme nem éri el a létminimumot, 56%-uk a népesség legszegényebb 10%-ához tartozik. A roma népesség foglalkoztatási szintje kevesebb, mint a fele, munkanélküliségi rátájuk három-ötszöröse, az egy keresőre jutó eltartottak aránya háromszorosa a nem roma lakosságénak.

A veresegyházi kisebbségi hovatartozás pontos adatainak meghatározására a legutóbbi, 2011-ben készült népszámlálási adatok alapján nyílik lehetőség. *A város lakosainak mintegy 3,7 %-át teszik ki a kisebbséghez tartozó lakosok.* A legnagyobb lélekszámú kisebbség, a maga 133 és 118 fős létszámával a cigány és a német kisebbség,

A cigány származású munkanélküliek elhelyezkedési esélyeinek és foglalkoztatásának növelését a munkaügyi központ számos eszközzel és munkaerő-piaci programmal igyekszik elősegíteni. Az Önkormányzat a közhasznú- és közcélú foglalkoztatás maximális kihasználtságával erősíti munkavállalási esélyeiket. A kisebbségi önkormányzattal, a szociális és egészségügyi intézményekkel együttműködve törekszik a romák életminőségének javítására, a jobb lakhatási körülmények biztosítására, a testi-lelki egészségük megőrzésére, az élethosszig tartó tanulás ösztönzésére. A város vezetősege feladatának tekinti a roma célcsoport élethelyzetének, társadalmi esélyegyenlőségének javítását, munkaerő-piaci (re)integrációjuk elősegítését. Ennek elősegítésére 2013 júniusában nyílt irodája a Nemzeti Rehabilitációs és Szociális Hivatalnak, Gödöllőn.

A településen Roma és Ruszin Nemzetiségi Önkormányzat működik (a honlap szerint).

### 2.2.4. Szociális helyzet

Hazánkban az életszínvonal, a jövedelem, az egészségi állapot, a képzettség, a közszolgáltatásokhoz való hozzáférés vonatkozásában is jelentősen növekedtek a társadalmi különbségek. Ennek legkritikusabb jeleként növekszik a szegénység területi koncentrációja és a szegregáció. A közösségi szolgáltató/ellátó rendszerek (oktatás, kultúra, egészségügy, szociális ellátás) minőségi és hozzáférhetőségi egyenlőtlenségei pedig esetenként hozzájárulnak e leszakadás felerősödéséhez és konzerválódásához. A hátrányos helyzetűek társadalmi integrációját segítő kezdeményezésekben erősödik a civil szféra részvétele, emellett komoly társadalmi szerepet vállalnak az egyházak is.

A veresegyházi lakosság szociális helyzete az országos átlagnál jelentősen jobb. A főbb mutatókat az alábbi, 5. sz. táblázat foglalja össze.

A településen 2007 és 2011 között a munkanélküliek száma megduplázódott. Körükben a tartósan munkanélküliek száma ugrásszerűen (kb. kilencszeresére) megnőtt, mely jelzi, hogy a munka világába való visszatérés nehézségeibe ütközött.

A gyermekvédelmi támogatást igénybevevők száma 2010-re jelentősen csökkent, majd újra megnőtt.

	2007		2010		2011	
<b>Adatok Veresegyház szociális helyzetéről (2007)</b>	<b>Fő</b>	<b>%</b>	<b>Fő</b>	<b>%</b>	<b>Fő</b>	<b>%</b>
Munkanélküliek száma a településen	173	1,87	376	3,51	370	3,33
Ebből tartósan munkanélküli	19	0,2	180	1,1	171	1,0
Rendszeres szociális segélyben részesült családok száma	5	---	8	---	13	---
Rendkívüli szociális segélyben részesült családok száma	156	---	---	---	---	---
Hány gyermek után igényelnek rendszeres gyermekvédelmi támogatást?	333	3,6	189	1,1	387	2,3
Azon gyermekek száma, akiknek a szülei nyilatkoztak halmozottan hátrányos helyzetükről	34	0,4	n.a.	n.a.	n.a.	n.a.
Azon gyermekek száma, akinek szülei nem nyilatkoztak halmozottan hátrányos helyzetükről	137	1,5	n.a.	n.a.	n.a.	n.a.

5. sz. táblázat. Támogatások és juttatások Veresegyházon az utóbbi 6 évben

A rendszeres szociális segélyt 2007-ben összesen 5 család (a családok egy ezreléke) kapott, melyet 2011-ben már 13 család kért. 2007-ben rendkívüli szociális segélyben 156 család részesült, lakásfenntartási támogatást egyetlen család sem vett igénybe. A szociális szempontból hátrányos helyzetű rétegek területi eloszlásával kapcsolatosan aránytalanság nem állapítható meg.

A gyermekek (óvodások, iskolások) körében az elmúlt 7 évben csökkent a *halmozottan hátrányos helyzetű (HHH) tanulók* száma annak ellenére, hogy a gyermekek száma ezen időszak alatt emelkedő tendenciát mutatott (ld. a 6. és a 14. sz. táblázatokat.). Ugyanakkor megjegyezzük, hogy a rendelkezésre álló adatok egyes esetekben eltérnek egymástól.

<b>Intézmény</b>	<b>2006</b>	<b>2007</b>	<b>2008</b>	<b>2009</b>	<b>2010</b>	<b>2011</b>	<b>2012</b>	<b>2013</b>
Fabriczius József Általános Iskola	27	0	3	0	0	0	6	0
Kálvin téri Református Általános Iskola	0	0	0	0	0	0	0	0
Montessori Általános Iskola	0	0	0	0	0	0	0	0
Kéz a Kézben Óvoda	7	0	0	1	1	1	2	0

6. sz. táblázat Halmozottan hátrányos helyzetű (HHH) tanulók száma

A KSH adatai szerint Veresegyház Város területén nem található olyan terület, mely a szegregációs mutató alapján megfelelné a tényleges szegregátum feltételeinek, azaz Veresegyház szegregációmentes.

A szegregátumok meghatározása a KSH 2011. évi népszámlálási adataiból számított szegregációs mutatón alapul. Azon területek nyilvánulnak szegregátumnak, ahol a legfeljebb általános iskolai végzettséggel rendelkezők és rendszeres munkajövedelemmel nem rendelkezők aránya az aktív korúakon belül eléri, illetve meghaladja az 50 %-ot. A településen nincs olyan terület sem, ahol jelenleg szegregációs folyamat zajlana, illetve ennek reális veszélye felmerülne.

## 2.2.5. Szociális ellátás és segélyezés

Veresegyházon a lakosság kb. 8 %-a részesül valamilyen szociális támogatásban (korábbi adatok alapján, melyeket ld. a 7. sz. táblázatban), amely arány az utóbbi 5 évben – feltehetően a gazdasági válság következményeként – duplájára nőtt. A városban lehetőség van az idősek részére nappali ellátást nyújtó klubban való részvételre, amely jelenleg kapacitásának csak egy részét használja csak ki. A tartós bentlakást, illetve átmeneti elhelyezést nyújtó otthonok azonban telítettek.

Szociális ellátás	1996	2001	2007 (2006)	2010	2012
Szociális ellátás főbb formáiban részesülők aránya összesen (%)	8,5	7,6	8,0	10,0	15,0
Nappali ellátást nyújtó idősek klubjainak kihasználtsága (%)	0	0	34	80	85
A tartós bentlakást és átmeneti elhelyezést nyújtó otthonok kihasználtsága a férőhelyek számához képest (%)	92	94	98	97	98

7. sz. táblázat A szociális ellátás egyes mutatói

A Veresegyházi Esély Szociális Alapellátási Központ (2113 Erdőkertes, Fő u. 19.) a térség területén gyermekjóléti szolgáltatást, családsegítést, házi segítségnyújtást, szociális étkeztetést és idősek nappali ellátását biztosítja.

## 2.2.6. Foglalkoztatás és iskolai képzettség

A hazai munkaerő-piaci helyzet legfontosabb jellemzője az alacsony foglalkoztatási arány, munkaerő-piaci részvétel. A 15-64 éves népesség körében a foglalkoztatási szint viszonylag alacsony, és növekvő munkanélküliséggel párosul, miközben – jóllehet tendenciáját tekintve csökkenő – kiugróan magas az inaktív aránya, ami azt jelzi, hogy a nem foglalkoztatott emberek jelentős része nem keres aktívan állást. A rendszerváltást követően az alacsony munkaerőpiaci részvétel kialakulásában az alacsony nyugdíjkorhatár és a népesség rossz egészségi állapota mellett fontos szerepet játszott, hogy az állásukat veszített, vagy a munkahelyüket veszélyeztetve érző emberek viszonylag széles körben vehették igénybe a különböző jövedelempótló ellátásokat.

A foglalkoztatáspolitikában jelenleg is elsőszerű cél a foglalkoztatottak körének bővítése. Az eszközökről folyamatos vita van, de jelenleg dominálnak a pénzügyi jellegű ösztönzők, és kisebb figyelmet kapnak azok az eszközök, amelyek az érintettek öntevékenységének segítésére, azaz az információhoz való hozzáférésre, a célirányos képzettség megszerzésére koncentrálnak.

Veresegyházon az elmúlt két évtizedben a regisztrált munkanélküliek száma nőtt (ld. 8. és 9. sz. táblázat) de lakosságszámhoz viszonyított arányuk végig az országos átlag alatt volt, és – az 1990-es évek közepét és a napjainkban zajló világgazdasági válságot kivéve – számottevően nem változott. A munkanélküliségi ráta 2011-ben Veresegyházon 3,33 %, szemben hazánk 10,7 %-os mutatójával. Az önkormányzat az utóbbi három évben 38 fő munkanélkülit foglalkoztatott.

Év	Nyilvántartottak száma	Munkavállaló korú népességszám (fő)	Területi mutató (%)
1990	n.a.	n.a.	~2,00
1996	n.a.	n.a.	3,00
2001	117	n.a.	1,72

2002	106	6429	1,65
2003	129	6851	1,88
2004	134	7173	1,87
2005	138	8157	1,69
2007	173	~9251	1,87
2009	310	9516	3,26
2010	376	10727	3,51
2011	370	11107	3,33

8. sz. táblázat Regisztrált munkanélküliek száma Veresegyházon  
(forrás: Pest Megyei Munkaügyi Központ)

2011-ben a Veresegyházon biztosított munkahelyek száma 3900. A foglalkoztatottak többsége nem helyben dolgozik, ezért a napi ingázás jelentős mértékű, illetve az „alvóváros„ jelleg részben megfigyelhető. Ugyanakkor a helyben foglalkoztatottak között a más településről bejárók aránya jelentős.

	1996	2001	2007 (2006)	2010	2011
Lakónépesség száma (fő)	7257	10 256	14 686	16539	16892
Lakónépességből a 0-14 évesek aránya (%)	18,2	19,9	21,4	21,3	21,3
Lakónépességből a 14-59 évesek aránya (%)	61,9	63,7	62,9	61,3	61,2
Lakónépességből a 60 év feletti aránya (%)	19,9	16,4	15,6	17,4	17,5
Regisztrált munkanélküliek száma (fő)	137	117	173	376	370
Tartós munkanélküliek száma (fő)	60	80	19	180	171
Rendszeres munkajövedelemmel nem rendelkezők aránya az aktívkorúakon (15-59 évesek) belül	43,4	37,1	36,4	n.a.	n.a.
Foglalkoztatottak aránya a 15-64 éveseken belül (%)	66,4	59,1	50,1	n.a.	n.a.
Foglalkoztatott nélküli háztartások aránya (%)	30,8	29,7	28,6	n.a.	n.a.

9. sz. táblázat Veresegyház társadalmi statisztikai adatai  
(Forrás: Veresegyház Város Önkormányzata)

	1980 év (fő)	1990 év (fő)	2001 év (fő)
Foglalkoztatott	2982 (49,5%)	2876 (45,1%)	4148 (40,4%)
Inaktív kereső	1224 (20,3%)	1699 (26,7%)	3240 (31,6%)
Eltartott	1813 (30,2%)	1687 (28,2%)	2868 (28,0%)
Összesen (100%):	6019	6373 (111 főről n.a.)	10256

10. sz. táblázat A veresegyházi lakosság gazdasági aktivitása (forrás: KSH)



A Központi Statisztikai Hivatal legújabb, 2011-es népszámlálási adatai szerint a városban az elmúlt évtizedben nőtt a felsőfokú végzettséggel rendelkező lakosok aránya és csökkent a legfeljebb általános iskolai végzettséggel rendelkezők részesedése. Ez együtt járt a szociális helyzet javulásával, illetve az életszínvonal emelkedésével. A nők nagyobb arányban érettségizettek, mint a férfiak, ugyanakkor a diplomások aránya magasabb a férfiaknál. A településen 1983 fő él, akik az általános iskolát nem végezték el. (Ld. 11. és 12. sz. táblázat.)

Az iskolai végzettség és a munkaerő-piaci pozíció szoros egységet mutat. Az 1990-es években a foglalkoztatás szerkezete átalakult a településen is: az eddig a váci, budapesti és gödöllői nagyiparban történő munkavállalás megváltozott. A nagyvállalatok megszűnésével a kis- és középvállalatok fejlődése lett meghatározó. Veresegyházra régen jellemző volt a családok mezőgazdasági tevékenysége, nagyüzemi mezőgazdaság sosem volt domináns.

<b>Iskolai végzettség</b>	<b>2001</b>	<b>2011</b>
Általános iskola	7228	2619
Középiskola (érettségi nélkül)	1898	2105
Középiskola (érettséggel)	2260	4265
Egyetem, főiskola (oklevél nélkül)	158	n.a.
Egyetem, főiskola (oklevéllel)	1133	3335

11. táblázat Veresegyház lakosságának iskolai végzettség szerinti megoszlása I. (Forrás: KSH)

	<b>1996</b>	<b>2001</b>	<b>2007</b>
A legfeljebb általános iskolai végzettséggel rendelkezők aránya az aktívkorúakon (15 - 59 évesek) belül (%)	23,4	22,5	20,1
A legfeljebb általános iskolai végzettséggel rendelkezők és rendszeres munkajövedelemmel nem rendelkezők aránya az aktív korúakon belül (%)	12,9	12,2	10,1
felsőfokú végzettségűek a 25 évnél idősebb népességből (%)	13,2	15,8	16,2

12. sz. táblázat Veresegyház lakosságának iskolai végzettség szerinti megoszlása II.

### 2.2.7. Oktatás

Számos tényező miatt a hazai közoktatásban az ezredfordulóig nemzetközi összehasonlításban romló átlagos színvonalú, a későbbi elhelyezkedést nem elég jól szolgáló, a társadalmi különbségeket felerősítő tendenciák alakultak ki, amelyek az utóbbi évek intézkedései alapján változtak meg.

A demográfiai folyamatok hatására az általános iskolai tanulók létszáma 1990 óta folyamatosan csökken, miközben az oktatási rendszer kapacitása nem változott. A rendszerváltoztatás óta az ország lakosságának iskolai végzettség szerinti képzettségi szintje emelkedett. A növekedés legdinamikusabban a közép- és felsőfokú végzettségűek számában és arányában tapasztalható, különösen a fiatal nők körében jelentős.

Az oktatás-képzés során a diákok kevésbé kapnak rendszerszemléletű, gyakorlatorientált tudást. A fenntarthatóságra vonatkozó átfogó tudás elsajátítását lehetővé tevő oktatás gyakorlata még nem alakult ki, ennek oktatási anyaga szinte teljesen hiányzik, az oktatási szakma a fenntarthatóság

területén a felkészülési munka kezdetén tart. A közoktatásban az újratermelő, és generációról generációra állandósuló társadalmi különbségek, esélyegyenlőtlenségek ellensúlyozására egyre több kezdeményezés indul, és a fejlesztési stratégiák is prioritásként fogalmazzák meg.

Veresegyházon – a gyermekjóléti szakellátások (családok átmeneti otthona) kivételével – minden közszolgáltatás (közoktatási intézményi, szakszolgálati feladatok és a gyermekjóléti alapellátások) helyben elérhető. Ehhez a szakember ellátottság a településen kiváló. Családok átmeneti otthona a szomszédban, Erdőkertesen működik.

Problémát jelent, hogy a fiatalok nagy létszáma ellenére nappali tagozatos középiskola nincs Veresegyházon, középfokú oktatásban jelenleg csak az esti gimnáziumban lehet részesülni.

Az egyenlő bánásmódról és az esélyegyenlőség előmozdításáról szóló 2003. évi CXXV. törvény, valamint a közoktatásról szóló 1993. évi LXXIX. törvény alapján a fogyatékos gyermek, tanuló nevelése-oktatása az e célra létrehozott gyógypedagógiai nevelési-oktatási intézményben, vagy a többi gyermekkel, tanulóval együtt folyhat. Az *integrált oktatás* jogi kereteit a közoktatási törvény biztosítja. Az utóbbi időben egyre több sajátos nevelési igényű gyermek, tanuló integrált fejlesztését vállalják fel Veresegyház óvodái, iskolái. Minden városi intézmény alapító okiratába bekerült a sajátos nevelési igényű gyermekek, tanulók ellátása, így az integrált oktatás minden városi óvodában és iskolában szükség szerint megvalósulhat, a jogszabályi feltételek rendelkezésre állnak. Kiemelendő ugyanakkor, hogy egyik önkormányzati fenntartású intézményben sem igényelték integrációs és/vagy képesség-kibontakoztató támogatást.

A *Fabrizius József Általános Iskola* a tanulásban akadályozottakat, valamint indokolt esetben az értelmileg akadályozott tanulók oktatását vállalja. Ezeknek a gyerekeknek az oktatása külön tanulócsoporthoz, részleges integrációban valósul meg. Ép intellektusú, de tanulási és magatartási zavarokkal küzdő gyermekek oktatása teljes integrációban történik. A súlyos testi-, érzékszervi-, beszédfogyatékosok, a halmozottan sérültek és az autisták oktatását nem tudja felvállalni az intézmény, mivel ezen gyermekek ellátása olyan speciális környezeti, tárgyi és humán erőforrást igényelne, melyet az iskola jelen helyzetben nem tud biztosítani.

A Veresegyházon fenntartott *Pedagógiai Szakszolgálat* a beilleszkedési, magatartási rendellenességgel, tanulási nehézséggel küzdő tanulók szűrését, fejlesztését, az iskolaérettség vizsgálatát látja el.

Megjegyzendő, hogy Veresegyházon nem teljeskörűen biztosítottak az ép értelmű, de testi, érzékszervi fogyatékos gyermekek, tanulók oktatásának feltételei, mivel az épületek akadálymentesítése csak részben megoldott, és speciális eszközök (hang- és fényjelzések, berendezések stb.) hiányoznak.

A településen élő óvodás gyermekek és tanulók száma igen magas, összesen 2492 fő. Az önkormányzat egy óvodát tart fenn – *Kéz a Kézben Óvoda* –, mely öt tagóvodát foglal magában. Ezen kívül három alapítványi óvoda kapott működési engedélyt a városban. A Kéz a Kézben Óvoda kihasználtsága 2009-re kb. 108%-ra növekedett. Az Európai Unió támogatásából épült, és 2009 októberében átadott, új csonkasi óvoda átmenetileg megoldotta a férőhely hiányt. (Az iskolai és óvodai férőhelyekkel és egyéb releváns adatminőségekkel kapcsolatban ld. még a 13-14-15. sz. táblázatokat.)

Az általános iskolai férőhelyek bővítése az igényekhez képest több-kevesebb késéssel valósult meg. Az elmúlt években az önkormányzat kénytelen volt a Művelődési Házban helyet szorítani a diákok egy részének. A gondokat átmenetileg enyhítette, hogy 2008-tól a Kálvin Téri Református Általános Iskolában is elindult az oktatás. 2009-ben a régi általános iskola emelet ráépítésével új tantermekkel bővült és megújult, így ősztől már több férőhely állt rendelkezésre. A fontos lépések ellenére az óvodások számából már most látható, hogy további beruházásokra lesz szükség a közeljövőben.

A településen két önkormányzati fenntartású bölcsőde működik:

Meseliget Bölcsőde (Cím: 21 12 Veresegyház, Gyermekliget u. 34-36.)  
A bölcsődét 2013-ban bővítették.

Árnyas Bölcsőde (Cím: 2112 Veresegyház, Árnyas út 3.)

Oktatás, nevelés	1996	2001	2007	2010	2011
óvodások száma (fő)	411	556	843	1041	1015
óvodai férőhelyek száma (gyógypedagógiai neveléssel együtt, fő)	350	481	849	1115	1115
általános iskolások száma (fő)	716	957	1 438	1476	1543
középiskolai tanulók száma (esti tagozat; fő)	169	357	259	234	213

13. sz. táblázat A veresegyházi intézményekbe járó gyermekek száma, iskola-típusonként

2008. év	Óvodás (fő)	Alsó tagozatos (fő, 1-4.)	Felső tagozatos (fő, 5-8.)	Összesen (fő)
Veresegyházi:	819 (36,0%)	753 (33,1%)	704 (30,9%)	2276 (100%)
Más településről bejáró:	38	58	90	186
Más településre eljáró:	11	12	65	88

2010. év	Óvodás (fő)	Alsó tagozatos (fő, 1-4.)	Felső tagozatos (fő, 5-8.)	Összesen (fő)
Veresegyházi:	1041	764	562	2367
Más településről bejáró:	30	59	91	180
Más településre eljáró:	27	20	72	119

2011. év	Óvodás (fő)	Alsó tagozatos (fő, 1-4.)	Felső tagozatos (fő, 5-8.)	Összesen (fő)
Veresegyházi:	1022	786	591	2399
Más településről bejáró:	32	56	98	186
Más településre eljáró:	23	62	66	151

14. A, B, C sz. táblázat A gyermekek létszáma a település óvodáiban és általános iskoláiban

Oktatási, nevelési intézmények (2008)	Főállású pedagógusok létszáma	Gyermekek, tanulók száma	Hátrányos (HH) / halmozottan hátrányos helyzetű (HHH) gyermekek, tanulók száma	Sajátos nevelési igényű (SNI) gyermekek, tanulók száma
Kéz a Kézben Óvoda 1.sz. Béke u. 31-33. 2.sz. Széchenyi tér 2. 3.sz. Béke u. 30. 4.sz. Gyermekliget u. 32. 5.sz. Lévai u. 11.	70 8 14 8 30 10	819	13/5 4 4 5 1 4	5 0 1 1 0 3
Mézeskalács Óvoda	n.a.	26	0	0
Árnyas Óvoda	n.a.	63	0	0
Picur Óvoda	n.a.	24	0	0
Fabriczius József Általános Iskola	46	1368	22	7
Kálvin téri Református Általános Iskola	n.a.	93	0	4
Montessori Általános Iskola	n.a.	32	0	6

Oktatási, nevelési intézmények (2011)	Főállású pedagógusok létszáma	Gyermekek, tanulók száma	Hátrányos (HH) / halmozottan hátrányos helyzetű (HHH) gyermekek, tanulók száma	Sajátos nevelési igényű (SNI) gyermekek, tanulók száma
Kéz a Kézben Óvoda 1.sz. Béke u. 31-33. 2.sz. Széchenyi tér 2. 3.sz. Béke u. 30. 4.sz. Gyermekliget u. 32. 5.sz. Lévai u. 11.	79	907	41/3	7
Mézeskalács Óvoda	3	30	0	0
Árnyas Óvoda	8	60	0	0
Picur Óvoda	2	25	0	0
Fabriczius József Általános Iskola	103	1479	75/27	7
Kálvin téri Református Általános Iskola	35	373	17/0	8
Montessori Általános Iskola	5	35	1/0	12

15. sz. táblázat Oktatási, nevelési intézmények szociális és létszám adatai

### 2.2.8. Egészségi állapot, egészségügyi ellátás

A magyar népesség egészségi állapota nemzetközi összehasonlításban igen kedvezőtlen, és jelentősen elmarad attól, amit gazdasági-társadalmi fejlettségünk általános szintje lehetővé tenné. Egyes megbetegedések, halálokok tekintetében hazánk vezető helyet foglal el a nemzetközi statisztikákban. A magyar népesség kirívóan rossz egészségi állapota számos történelmi, társadalmi, gazdasági, kulturális ok eredője, amelyből közvetlenül megragadható a lakosság életmódja.

A hazai táplálkozási szokások egészségtelenek. A magyar felnőtt lakosság jelentős része túlsúlyos, illetve elhízott, és napi átlagban alig tölt többet tíz percnél szabadidős testmozgással. A felnőtt férfiak 41, a nők 26%-a dohányzik. Magas az alkoholbetegek száma és terjed a kábítószer-

fogyasztás. A népesség jelentős részénél hiányzik a mindennapi élet problémáival való megbirkózás képessége, széleskörűen elterjedtek a lelki egészség zavarai.

Bár a rendszerváltás óta mind a férfiak, mind a nők körében alapvetően nőtt, európai szinten továbbra is alacsony a születéskor várható élettartam (2011-ben férfiak: 71 év, nők: 78 év). A nemek közötti különbségek tekintetében a helyzet még súlyosabb, mivel a férfiak a nőknél nemcsak rövidebb életre, hanem kevesebb egészséges életévre számíthatnak.

A magyar lakosság halandósága az elsők között van az uniós országok között, míg az aktív korú, 65 év alatti népesség halandósága még kedvezőtlenebb. A keringési rendszer megbetegedései, a külső okok (pl. öngyilkosság) miatti halálozás, egyes szívbetegségekkel, az agyérbetegséggel összefüggő halálozás tekintetében is rossz a helyezésünk. A rosszindulatú daganatok és az emésztőrendszeri megbetegedések okozta mortalitásban az első helyen áll Magyarország. A rosszindulatú daganatok közül a tüdőrák miatti halandóság hazánkban közel kétszerese az uniós átlagnak.

A halandóság okait a KSH adatait 1995-től 2012-ig végigtekintve megállapítható, hogy a daganatos, keringési és légzőszervi eredetű okok általi halálesetek száma ezen hosszú időszak alatt stabilan 33.000, 64-73.000 és 6.500 fő/év körül mozgott. Az emésztőrendszeri okok, a balesetek és az öngyilkosság 7-11.000, 3-7.000, ill. 2.400-3.300 fő/év közötti, folyamatosan csökkenő értékekkel bírtak. Az egyéb, nem konkretizált, előző kategóriákba nem sorolt okok aránya azonban nő. A fertőző betegségek száma erősen hullámzik a 600 eset/év érték körül.

A leírtak vázlatos értékelése pozitív tendenciákra is utal (ld. pl. öngyilkosságok számának csökkenése leképezheti azt, hogy az emberek egy része igenis élni akar valamiért), valamint megold(hat)atlan egészségügyi problémákat feltételez (ld. egyes okok stabil értékei, pl. táplálkozási szokások általános sajátosságaira utalhatnak).

(Mindezzel párhuzamosan az egészségügyi ellátás javulását is feltételezni kell/lehet. Ezt mutatja pl. a fenti irodalmi forrás szerint a szívroham időbeni felismerése és kezelése terén növekvő számú esetben sikerült életet menteni, valamint a csecsemőhalandóság az 1996. évi 1 %-ról 2012-re 0,5 %-ra csökkent. Vagyis 16 év alatt a felére!

Ugyanakkor hazánk lakosságának száma 2011-re a 10 milliós „lélektani határ” alá csökkent – szemben az agglomerációs települések népességnövekedésével. Az országos természetes fogyás 4 %/év-tendenciájú.)

Az egészségi állapot alakulására azonban egyéb tényezők is hatnak, így a képzettség és jövedelem is hozzájárul az egészségi állapot különbségeihez. Egyes társadalmi csoportoknál markánsan ragadható meg az egészségtudatosság hiánya, és az egészségre káros magatartásminták jelenléte, mely különösen a hátrányos helyzetű csoportok körében jellemző.

A hazai *egészségügyi rendszer* átlagosan rossz helyzete jelentős részben hozzájárul a fenti kedvezőtlen folyamatokhoz. Az ellátórendszer struktúrája jelentős részben még mindig a korábbi, központilag irányított egészségügyi rendszer öröksége, amely a szükségletek változásához alkalmazkodni nem, vagy csak nagyon lassan képes.

### A Misszió Egészségügyi Központ

Veresegyház levegője és az ivóvíz jó minőségű, ezért a lakosság egészségi állapotát döntően az életmód (táplálkozás, káros szenvedélyek, sporttevékenységek) határozza meg. A Misszió Egészségügyi Központ felismerve ennek jelentőségét támogatja a térség lakosságát a megelőzésben. A prevenciók célok az alábbiak:

- Az életminőség javítása
- A jó minőségben megélt életévek számának növelése
- A lakosság egészségtudatosságának erősítése

Az országosan is ismert, veresegyházi Missziót 1999-ben alapították. Ellátási területe három településre terjed ki (Veresegyház, Erdőkertes, Csomád) azonban Galgamácsa, Örbottyán, Szada, Vácegres, Váckisújfalu és Vácrátót lakossága is igénybe veszi a szolgáltatásokat.

Az intézmény gyógyító, prevenció és rehabilitációs feladatokat lát el. A Misszió Egészségügyi Központ Nonprofit Kft. Magyarországon elsőként valósította meg az *Irányított Betegellátási Rendszert*,

valamint a betegek időpontra való érkezését a járóbeteg szakellátásokra. A szakrendelők mellett diagnosztikai háttérrel, vizes medencével rendelkező fizioterápiás részleg, nappali kórház és rehabilitációs fekvőbeteg osztály áll a betegek rendelkezésére. 2007. szeptember 20-tól bizonyos műtéti ellátások is elérhetőek az egynapos sebészeti ellátás kertében, az Országos Egészségbiztosítási Pénztárral kötött szerződés szerint az intézmény egy év alatt 1.000 beavatkozást (műtétet) végezhet. Az egynapos sebészet azt jelenti, hogy a műtétek előre tervezhetőek és a beteg még az altatásban végzett műtétek után is, a műtétet követő 24 órán belül, többnyire 6-8 órás megfigyelés után, elhagyhatja a kórházat. A szolgáltatásokat térítés ellenében külföldiek is igénybe vehetik.

A Misszió biztosítja az *alapellátási központi ügyeletet* Veresegyház és a környező települések esetében. A Misszió 19 szakrendelésen végez a társadalombiztosítás által finanszírozott formában járóbeteg szakellátást. A szakrendelések estében az előjegyzési idő átlaga 18 és 83 nap között van.

A Misszió területén 30 ágyas *Rehabilitációs Központ* is működik, a betegeket szép környezetben, akadálymentes, korszerű nővérhívó rendszerrel felszerelt szobákban helyezik el. A mozgásszervi problémák kezelését gyógytorna, fizioterápia, masszázs, hidro- és ergoterápia segíti. A rehabilitáció keretében lehetséges területen kívüli betegek ellátása is.

### 2.2.9. Társadalmi rend és demokratikus jogok

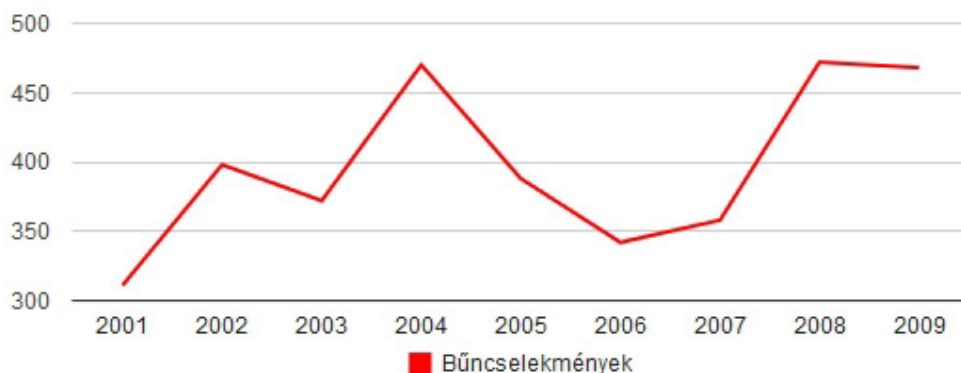
A hagyományos társadalmi értékek relativizálódnak, a társadalmi kötelek a rendszerváltás óta fokozatosan fellazulnak. Ennek következményeként – a szociális különbségek megnövekedésével párhuzamosan – gyengül a társadalmi szolidaritás és a belső kohézió. A legfontosabb közös értékek megítélésének változása azzal a kockázattal jár, hogy a társadalmi szereplők az erkölcsi és jogi normákat is mind kisebb mértékben tartják tiszteletben. A szankciórendszer működésének tökéletlensége ugyanakkor az írott és íratlan normák megkerülését, be nem tartását mind nagyobb mértékben teszi a jogalanyok számára kifizetődővé. E jelenségek esetleges további erősödése vagy általánossá válása a jogállamiság alapjait támadja, illetve a demokratikus rend fenntarthatóságát veszélyezteti.

A bűnözés Magyarországon a rendszerváltás óta robbanásszerűen növekedett. Az ismertté vált bűncselekmények többsége a lakosság vagyoni- és személyi biztonságát közvetlenül sérti, az élet minőségét kedvezőtlenül befolyásolja. E folyamatot nem követte a társadalom és az állampolgárok önvédelmi mechanizmusainak kifejllesztése. Tekintettel arra, hogy a bűnözés társadalmi jelenség, nem csupán büntetőjogi, hanem társadalompolitikai intézkedésekkel is indokolt ellene fellépni.

A statisztikai adatok alapján Veresegyházon a közbiztonság helyzete 2005 és 2008 között az alábbiak szerint alakult: Három bűncselekmény-típus közül a betöréses lopások száma némi csökkenést követően nőtt, míg a lopásoké jelentősen csökkent ezen időszak alatt. A gépkocsik feltörésének esetszáma összességében háromszorosára nőtt a négy év alatt, bár közben volt egy jelentős visszaesés. (Hosszú távon, majdani intézkedések meghozatalához érdekes lenne megtalálni a hirtelen javuló és romló helyzetek okait.)

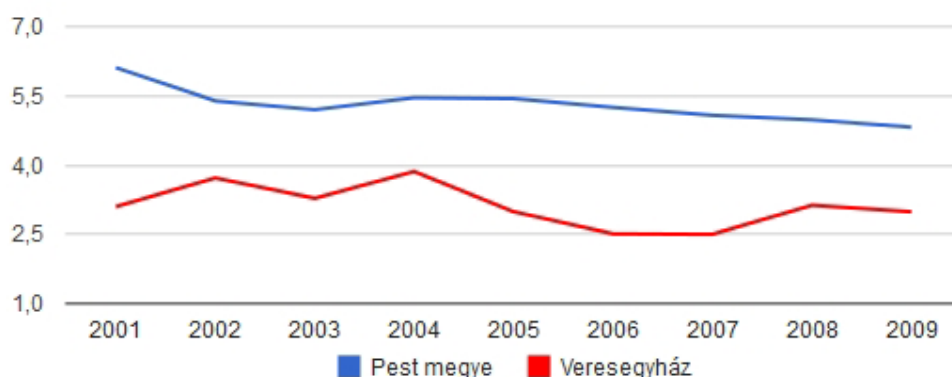
<b>Bűncselekmények</b>	<b>2005</b>	<b>2006</b>	<b>2007</b>	<b>2008</b>
Betöréses lopás	59	43	69	98
Lopás	173	80	77	70
Gépkocsi feltörés	17	43	22	52
Egyéb:	49	22	33	14
Összesen:	298	188	201	234

17. sz. táblázat Veresegyház közbiztonsági helyzetének alakulása



4. sz. ábra Az ismerté vált bűncselekmények száma Veresegyházon az elmúlt évtizedben

Veresegyházon az ismerté vált bűncselekmények száma a 2001. évi kb. 310 esetről 2008-ra és 2009-re kb. 470-re nőtt (ez kb. 50 %-os növekedést jelent). Amint az a 4. sz. ábrán látható, a növekedés nem volt folyamatos, hanem erősen ingadozott az esetek száma. A megyei és a veresegyházi bűnesetek százalékos aránya egymással közel megegyező tendenciát mutat (az arány a lakosságszámhoz viszonyítottan értendő). Legnagyobb eltérés (ld. a 5. sz. ábrán) a 2001. évi megyei csökkenés esetében, valamint a 2005-2008 közötti időszakban tapasztalható, amikor a megyeinél alacsonyabb esetszámokat regisztráltak. A megyei átlag 9 év alatt 6 %-ról 5%-ra csökkent, a veresegyházi 3 %-ról körül alakult (2,5 -4 %). Lényegében a megyeinél jelentősen kisebb a bűnesetek aránya a településen.



5. sz. ábra Pest megyei és veresegyházi bűnesetek számának alakulása 2001. és 2009. között, a lakosságszám %-ában

Az adatok alapján megállapítható, hogy egyes bűncselekmények száma jelentősen visszaesett az elmúlt években, azonban mások gyakoribbá váltak.

Itt kell megjegyezni, hogy a Veresegyházi Rendőrőrs épülete rossz állapotban van (a falak áznak, rosszak a nyílászárók és a fűtés is korszerűtlen), de problémát jelent a kis személyi állomány és gépjárműpark is. Ilyen körülmények között a hatékony munkavégzés nehézségekbe ütközik.

A Veresegyházi Polgárőr Egyesület évek óta sikeresen segíti a Veresegyházi Rendőrőrs munkáját.

Az elmúlt évtizedben az illegális hulladéklerakások kapcsán – az esetek számához viszonyítva – kevés intézkedés, szankcionálás történt. A helyzet javítása érdekében szükség van a közterület felügyelői és a mezőri szolgálat megerősítésére mind a személyi állomány számát, mind a technikai felszerelést illetően.



### Kábítószer helyzet

Veresegyházon és térségében az utcán csellengő, felügyelet nélküli gyerekek könnyen találkoznak a droggal: a terjesztők autóikkal rendszeresen megfordulnak az utcai törzshelyeken. A Fabriczius József Általános Iskola a problémák megelőzése, kezelése érdekében 2007-ben prevenció programot indított a BRFK Kábítószer Bűnözés Elleni Szolgálatának segítségével. Az iskola 2008. augusztus 19-én, az éjszakai túrán is képviseltette magát, ahol a csapatok egy ismeretszerző tesztet tölthettek ki, amiből kiderült, hogy a fiatalok több információval rendelkeznek a rájuk leselkedő veszélyről, mint szüleik. Azóta a drog prevencióról a szülőknek külön szülői értekezleteket tartottak, melynek fő célja az ismeretek bővítése volt. További részletek az iskola honlapján: [www.veresfabalap.hu](http://www.veresfabalap.hu)

### **2.2.10. Fogyasztói társadalom**

A termelés és fogyasztás kérdése szorosan összefügg a fenntarthatóság gazdasági, társadalmi és környezeti vonatkozásaival. *A termelési eljárások és fogyasztási szokások közvetlen és jelentős hatással vannak a természeti erőforrások felhasználására, a környezeti elemek állapotára és ezáltal a lakosság egészségügyi helyzetére* is. Az elmúlt évtizedekben óriási változások történtek hazánkban a termelési és a fogyasztási szerkezetben, s miközben az előbbi terén a környezet-terhelést illetően kedvező tendenciák is mutatkoztak, addig a fogyasztás mennyiségi és minőségi jellemzőit tekintve egyfelől gyorsan növekedtek a társadalmi csoportok közötti különbségek, másfelől összességében bizonyos káros életmódbeli és környezeti hatások erősödtek.

A hazai fogyasztási szerkezetet vizsgálva elmondható, hogy a nyugat-európai országok fogyasztási szerkezetéhez közelít. A háztartások egy főre jutó átlagos fogyasztása folyamatosan növekszik. A fogyasztási szerkezet nagy részét az élelmiszerekkel kapcsolatos kiadások jelentik. Ehhez viszonyítva – bár az utóbbi években jelentősen nőtt – még mindig igen alacsony – és az EU15 átlagától elmaradó – az egészséges élelmiszerek és a biotermékek részaránya, ugyanakkor meglehetősen magas az élvezeti cikkek, dohányárak és alkohol aránya. Az élelmiszerek után az 1990-es évek elején harmadik helyről második helyre jött fel – s a legdinamikusabban növekszik – a szolgáltatások részesedése, míg az élelmiszerek és a ruházati cikkek aránya némileg csökkent. Hasonlóan ellentmondásos a háztartások növekvő fogyasztási tendenciája. Egyrészt a háztartások hozzájárultak az energia és vízfelhasználás csökkenéséhez, másrészt viszont szerepet játszanak a növekvő gépjármű forgalomban és a háztartási hulladékok mennyiségének növekedésében.

A népesség egyes jövedelem-csoportjain belül a fogyasztási szerkezet belső arányai között lényeges eltérések tapasztalhatók. Egyes kiválasztott tartós fogyasztási cikkek esetében a háztartások jövedelmével arányosan növekszik a száz háztartásra jutó állomány.

A fenntarthatósági szempontoknak megfelelő termékek és szolgáltatások előállításához és fogyasztásához a rendszerváltást követően, a kilencvenes évek közepén megkezdődött, de jelentős fejlődést a mai napig nem tapasztalhatunk, pedig a biogazdálkodásban hazánkban komoly tartalékok vannak, tekintettel jó mezőgazdasági adottságainkra, őshonos állatfajtáinkra. A lakosság környezeti tudatosságának az alacsony volta és jelentős részének gyenge anyagi helyzete (s emiatt érzékeny fogyasztói magatartása), társulva az olcsó tömegtermékek áradatával nem teszi lehetővé a környezetbarát termékek népszerűvé válását, általános elterjedését. Szintén fenntarthatósági problémát okoz, hogy az egy főre jutó átlagos fogyasztás folyamatos bővülését egyre inkább hitelekre alapozva biztosítja a lakosság, amely miatt a társadalom jelentős része eladósodott.

### Veresegyházi piac

A fenntartható gazdasági és társadalmi folyamatok szempontjából pozitívum, hogy Veresegyházon a hipermarketek letelepítésének ösztönzése helyett a kisboltokat, kiskereskedéseket részesítették előnyben az elmúlt évtizedekben. A szerdai és szombati piacnapokra rendszeresen és nagy számban érkeznek távoli településekről is vásárlók. A piac szociális szempontból is igen hasznos szerepet tölt be a település életében, hiszen sok időskorú/rossz szociális helyzetű kistermelőnek jelentős jövedelem kiegészítést jelent.

Problémát jelent ugyanakkor, hogy a piacnak nincs elegendő parkolóterülete, mely az alábbi következményekkel jár:

- közlekedési dugók,
- a közelben élő lakosságot zavarja és akadályozza a közlekedésben,
- piacnapokon a Fő úti orvosi rendelőnél és a gyógyszertárnál nem lehet parkolóhelyet találni,
- az újonnan kialakított köztéri burkolatok és a zöldfelület sérül.

A fenti okok miatt megfontolandó a piac áthelyezése más városrészre.

### 2.2.11. Társadalmi szervezetek

A városban igen aktívak a társadalmi szervezetek, jelenleg több mint 40 tevékenykedik a településen a környezetvédelemtől a hagyományőrzésen át egészen a gyermekek érdekképviseletéig. A településen e mellett számos művész él, s alkot. A teljesség igénye nélkül a helyi, térségi közösség életében szerepet betöltő kisebb-nagyobb múlttal rendelkező civil szervezetek az alábbiak (az önkormányzat honlapján szakterületi megosztásban kerültek kilistázásra; egy-egy szervezet több szakterületen is tevékenykedhet):

- Agóra Kör Kulturális, Oktatási és Turisztikai Társaság
- Egészséges Veresegyház Alapítvány
- Ezerkincs Életmód Centrum Test Lélek Szellem Alternatív Egészségközpont Egyesület
- Élhető Vidékért és Összefogás a Gyermekekért Közhasznú Egyesület
- Élni Veresegyházon Egyesület
- GUNNER Szabadidős és Sport Egyesület
- Hangvár Alapítvány a Minőségi Gyermekek Nevelésért és Oktatásért
- Hét Lépcső Test-, Lélek- és Szellem Harmóniájáért Egyesület
- KINCS Alapítvány
- Közösségépítés, Információk Családoknak Közhasznú Alapítvány
- Második Család Idősek Otthona Alapítvány
- Medve Otthon Alapítvány
- Misszió az Életért regionális Egészségvédelmi Alapítvány
- Nagybánya és Vidéke Baráti Társaság
- Naturisták Magyarországi Szövetsége Természetbarát és Érdekvédelmi Egyesület
- Octopus Búvár- és Vízisport Egyesület
- Őszi Napsugár Közhasznú Alapítvány
- S.O.S. Az élet védelmében közhasznú alapítvány
- SORS ÉS VÉGZET Ifjúsági Szabadidős és Sport Egyesület
- SZIKI Naturista Sport- és Természetbarát Egyesület
- Tavirózsa Környezet- és Természetvédő Egyesület
- Tegyük Többet Településünkért Egyesület
- Veresegyház Katonai Hagományőrző Egyesület
- Veresegyházi Civil Egyeztető Fórum
- Veresegyház Jobb Jövőjéért Egyesület
- Veresegyházi Polgárőr Egyesület
- YOTENGRIT a Tengervégtelen Ős-Szellem Egyháza

VERESEGYHÁZ TÁRSADALMI SWOT-ANALÍZISE			
Erősségek	Gyengeségek	Lehetőségek	Veszélyek
A település gyökerei, hagyományörzés	Üdülő és lakóövezetek keveredése	Térségi autóbuszjárat és a vasúti színvonal fejlesztése Területrészek összekötése, menetrendek összehangolása	Túlterhelt intézmények miatt nehéz az elhelyezés és romlik az oktatási színvonal, a lakosság egy része elvándorol
Magasan képzett humánerőforrás, felnőttképzés	Rongálások (pl. Viczián, Ivacsok vasúti megálló)	Körforgalmak kialakítása (Bp-i úti, Fő úti stb.) Járdaépítés, keskeny utcák egyirányúsítása	Unatkozó fiatalok, szlömösödés
Városközpont szolgáltató egységek	Egyes településrészek a közvilágítás gyengesége	Közösségi összefogás a parkosításban, játszótérek kialakítása	Iparterületek (zaj, levegőszennyezés stb.) miatt a lakosság elvándorlása
Kulturális és civil szféra szolgáltatásai, művészek, művészeti csoportok	Kiépítetlen utak, utak állapota, járda hiánya Az új utak minősége egyes esetekben rossz (kátyúsodás)	Kisgyermekes családok részére programok szervezése	Egyes településrészek (pl. Ligetek) a járda hiánya fokozott balesetveszélyt jelent a gyermekekre (is)
Idősek otthona (nappali otthon)	Zebrák, forgalomcsillapítók, fekvőrendőrk és közlekedési lámpák hiánya (pl. sorompónál) Parkolási gondok (pl. az új iskolánál) Kevés közúti ellenőrzés	Szabadtéri színpad kialakítása	További telekeltetések, népszámnövekedés miatt az infrastruktúra hiánya még erősebb lesz (iskola, járda, útburkolat stb.)
Az élet számos területén nagy számú társadalmi szervezet jelenléte a településen és a térségben. Számos NGO intézményfenntartói szereppel is bír	Iparterületek környezeti terhelése miatti lakossági konfliktusok	Sportcsarnok építése, sportolási lehetőségek fejlesztése	A járda hiánya és az utak állapota miatt nő a balesetveszély
	A magas színvonalú humán erőforrás nincs kihasználva A lakosság jelentős része nem helyben dolgozik (részben „alvóváros” jelleg)	Az egyéni művészek és a művészeti csoportok tudása, kulturális termékeinek eladhatósága (belföld-külföld) Eperfesztivál	A pénzügyi források csökkenése a kulturális, művészeti közösségek és a civil szervezetek működését is veszélyezteti
	Csúcsidőben túlterheltek a fő közlekedési utak	Középiskola építése	
	Az újonnan letelepedett lakosok csak részben illeszkedtek be a helyi közösségbe, a fiataloknak nincs megfelelő kulturális tere	Helyi iparra telepített szakképzés	
	Kevés óvodai és általános iskolai férőhely, középiskola hiánya		
	A Művelődési Ház nincs kellően kihasználva közösségi célra		

18. sz. táblázat Veresegyház társadalmi swot-analízise

### 2.3. A környezet állapota

2009 szeptemberében készült el *Veresegyház új Környezetvédelmi Programja (2009-2012)*, mely részletesen leírja a város környezeti állapotát minden környezeti elemre, illetve a természeti erőforrásokra vonatkozóan. Ebben a fejezetben ezért csak a legalapvetőbb megállapításokat, problémákat mutatjuk be, összefüggésben a hazai trendekkel.

A környezet állapotának az elmúlt néhány évtizedben tapasztalható változása Magyarországon is egyértelműen tükrözi a társadalmi, a gazdasági és a környezeti dimenzió kölcsönhatásait és egyúttal kölcsönös meghatározottságát. A gazdasági szerkezetátalakítás következtében számos, a környezetet szennyező kibocsátás (pl. légszennyezés, mezőgazdasági kemikáliák túlzott alkalmazása) csökkent. Az energiahatékonyság nőtt, a környezeti irányítórendszerek, elérhető legjobb technikák, a környezetbarát termékek egyre szélesebb körben terjednek el. A környezeti infrastruktúra fejlesztése a környezetminőség megóvásán túl a lakosság életminőségének javítását és a gazdaság fejlesztését, tökevonzó képességét is szolgálta.

Ugyanakkor egyes területeken a környezetterhelés (szennyezés, erőforrás-használat és területhasználat) – főként a gazdasági növekedés és a fogyasztói társadalomra jellemző magatartásformák terjedése miatt – nőtt: folyamatosan csökken a biológiailag aktív felületek aránya, növekszik közlekedési eredetű légszennyezés, vagy például a kommunális szilárd hulladék mennyisége.

A környezeti tudatosság terén vannak jó hagyományaink, de ezt meghaladó kihívás áll előttünk a környezettudatos magatartás és tevékenység fejlesztésében. Ez nem csupán a megújult, az EU szigorú szabályozását átvevő környezeti szabályozórendszer érvényesítését, a jogkövető magatartás kikényszerítését jelenti, hanem ezt is meghaladó elővigyázatosságot, felelősséget és etikus, pro-aktív magatartást, részvételt is a környezeti problémák megelőzésében és a meglévők megoldásában.

Veresegyházon a rendszerváltozás óta a mezőgazdasági tevékenység háttérbe szorulása és az ipar, a kereskedelem, illetve a különböző szolgáltatások térhódítása figyelhető meg. Az új lakó- és ipari területek (Csonkás, Ligetek, Laposok stb.) kialakítása jelentősen csökkentette a zöldfelületek és a szántóterületek kiterjedését.

#### 2.3.1. Levegőminőség és éghajlatváltozás

Hazánkban a nagyvárosokat és a főbb közlekedési csomópontokat kivéve csökkent a *levegőszennyezés*, ám a motorizáció káros hatásai jelentősek. Veresegyház levegőjét a közlekedésből eredő légszennyezés (elsősorban a nitrogén-dioxid és a szálló por) terheli a legnagyobb mértékben. Ez leginkább a két fő közlekedési nyomvonal, a település belterületét átszelő Vác-Gödöllő 2104. sz. és az Újpest-Galgamácsa 2102. sz. országos közutak (Fő-, Szadai-, Csomádi-, Andrásy- és Mogyoródi utak) mentén jelentős. A közlekedésből származó levegőszennyezés a lakónépesség növekedésével egyre nagyobb mértékű, és a jövőben várhatóan a város átmenő forgalma mellett a belső forgalma is növekedni fog. A helyi vállalkozások, illetve munkahelyek számának növekedése ellenére jelentős a nap mint nap ingázók száma, mely erős gépjármű-forgalmat generál a közutakon. (Az aktív keresők kb. 50%-a ingázik, főként Budapest irányába.)

A térség központjaként naponta 2013-ban 39 vonat-, illetve 42 volánjárat köti össze Veresegyházát a fővárossal és vonzáskörzete további településeivel (Néhány évvel korábban kettővel kevesebb vonatjárat volt Budapest Nyugati pályaudvar és a város között, ill. 23 buszjárat közlekedett.) 2003-ban térségi buszjárat indult, mely a lakosok mobilitását segíti. A térségben és Veresegyházon a *kerékpáros közlekedési* mód feltételei kis mértékben adóttak, a kerékpárutak száma kevés, nem alkotnak összefüggő hálózatot, a kerékpározással kapcsolatos szolgáltató létesítmények kiépítése elmaradt.

A kommunális (elsősorban fűtési) eredetű levegőszennyezés a földgázhasználat terjedésével párhuzamosan az elmúlt évtizedben csökkent. Példaértékű, hogy az önkormányzati intézmények döntő többségében (90%, pl. iskola, Polgármesteri Hivatal) a termálvíz fűtési célú hasznosítása a jellemző. Néhány éve a Ligetektől nyugatra új termálkutató fúrtak, melynek hozama a régebbinél nagyobb. Ezzel nem csak az önkormányzat által tervezett gyógyszálloda fejlesztés vált lehetővé a

területen, hanem a fűtési célú hasznosítás lakosság felé történő kiterjesztése is. A jelenlegi helyi szabályozás szerint a rácsatlakozó ingatlanoknak a mindenkori gázár 70%-át kell fizetniük a termál-fűtésért.

A korábbi Veresegyházi Regionális Szennyvíztisztító-telep a szikkasztó-területére kilocsolt, elégtelenül tisztított és szikkasztott szennyvíz bűzhatást fejtett ki, és a talajt, a talajvizet és a felszíni vizeket szennyezte. Ez a probléma az új tisztítótelep 2013 tavaszi átadásával megszűnt, tisztított szennyvizét jelenleg már a Folyás-patakba engedik. A Laposok Iparterületen működő aszfaltüzem és a Reveteki Iparterületen üzemelő Sanofi Aventis Chinoin ZRt. gyógyszergyár időszakos szaga kapcsán az Öreghegyen, ill. a Reveteken lakók jeleztek problémát. Az Országos Környezeti Információs Rendszer (OKIR) adatai alapján GE üzei is jelentős légszennyező-anyag kibocsátók.

Betakarítás után a mezőgazdasági parcellák egy részét ellepi a parlagfű. A nyári időszak pollenszennyezésének további forrásai a művelésből újonnan (1-2 éve) kivont, parlagon hagyott területek és az építési területek gyomnövényei, elsősorban a parlagfű. (A FÖMI 2011. évi adatai szerint a település egésze összességében az erősen veszélyeztetett kategóriába tartozik. A település blokkonkénti értékelése azonban csak részben lett feldolgozva, ill. alig veszélyeztetett kategóriának lett jelölve.)

### Éghajlatváltozás: kibocsátások és hatások

A klímaváltozás számos (eddig ismereteink szerint kb. 20) oka közül a fosszilis energiahordozók használatával kapcsolatosan továbbra is fennáll: A korábbi gazdasági visszaesés, majd az azt követő jelentős gazdasági szerkezetváltozás és modernizáció eredményeképpen az üvegházhatású gázok – mindenekelőtt a szén-dioxid – kibocsátása számottevően csökkent, s az utóbbi időszak gazdasági növekedési tendenciái mellett is e kibocsátások szintje gyakorlatilag nem emelkedett (kivételt képez a közlekedés.)

Szakértői becslések alapján – még javuló energia-hatékonyság mellett is – a továbbiakban összességében az energiaigények lassú növekedése várható, ami maga után vonja a kibocsátások növekedését is, ha lényegében nem változik a hasznosított energiaforrások összetételének aránya.

Magyarországon – a globális trendekkel egyezően – az éves felszíni középhőmérséklet nő. Hasonlóan egyértelmű és határozott a napi minimumhőmérsékletek emelkedése és a meleg éjszakák számának növekedése is. Egyes meteorológiai illetve azokkal összefüggő szélsőséges környezeti események gyakoribbá váltak; így többek között rekordszintű tiszai és dunai árvizek ellen kellett védekezni az elmúlt években. A csapadék mennyisége - jelentős ingadozás mellett - csökken, amit elsősorban a téli csapadék mennyiségében kimutatható és az 5 mm feletti csapadékú napok számának csökkenése okoz. Nem növekedett azonban a csapadékmentes időszakok hossza.

A szélsőségessé váló időjárás következtében nehéz helyzetbe kerülhet a mező- és az erdőgazdálkodás is. Természetvédelmi szempontból problémát jelent, hogy a viszonylag gyors változásokat egyes ökoszisztémák nem képesek követni, így egyes fajok gyorsan elterjedhetnek, míg mások kipusztulnak. Az alkalmazkodás hiánya tehát mind gazdasági-társadalmi, mind természetvédelmi szempontból károkat okozhat, mely alól Veresegyház és térsége sem kivétel.

### **2.3.2. Energiagazdálkodás**

Magyarországon a rendszerváltás óta átalakult az energiaforrások használatának szerkezete, nő a földgáz használata. Az energiahasználatban a vállalkozások egy része már bevezette az *energiahatékony technológiákat*, ám a lakosság és a közsféra a magas átállási költségek és a motiváció hiánya miatt még kevésbé. Az egy főre vetített energiafelhasználás lényegesen kisebb a fejlett országokénál, de az (egységnyi GDP-re vetített) energaintenzitás még mindig közel háromszorosa (vásárlóerő-paritáson számolva másfélszerese) a fejlett országok átlagának. Az alacsony energaintenzitás nem csupán energetikai kérdés, hanem az ország gazdasági struktúrájával, fejlettségi színvonalával is összefüggésben van.

Az energiarendszerben kockázatot – erős külső függést – jelent a túlnyomó energiainport és a megújuló energiák használatának alacsony szintje. Növekvő energiafüggésünk biztonsági kockázatot is jelent: jelenleg energiaszükségletünk 72%-át importáljuk, ez az arány 2015-re elérheti a 90%-ot.

A *megújuló energiaforrások* alkalmazása alacsony, bár növekvő trendet mutat: 2003-ban a felhasznált energia 3,6%-a, 2005-ben 5,2%-a származott megújuló forrásból, míg egyes fejlett európai államokban – a természeti adottságtól nem függetlenül – ez az érték a 10-15%-ot is eléri. E viszonylag gyors növekedést döntően a biomassza energetikai célú hasznosításának növekedése okozta, mely előnyös tulajdonságai mellett számos fenntarthatósági kockázatot is hordoz (pl. természetkárosítás). A megújuló forrásokból termelt villamosenergia garantált átvételi árának bevezetése fontos lépés a fenntarthatóbb energiarendszer felé. Magyarország Megújuló Hasznosítási Cselekvési Tervében 14,65%-os arány elérését vállalta az energiafogyasztásban 2020-ra.

Veresegyházon az önkormányzat kezelésében lévő intézmények többségének hőszigetelése megoldott, mely jelentős energia-megtakarítást tesz lehetővé.

Veresegyház Város Önkormányzata intézményeinek szén-dioxid kibocsátása az elmúlt években számottevően csökkent a termálvíz fűtés bevezetésével. A város számára jelentős megtakarítást (2009-ben kb. 32 M Ft-ot) jelent a termálvízben rejlő lehetőségek kihasználása, egyrészt az intézményi fűtési költségek csökkentése, másrészt másik fél számára nyújtott szolgáltatás bevétele révén. Jelenleg 32 önkormányzati intézményt és 10 egyéb ingatlant láttak el termálvízzel, melyek a mindenkori gázár 70%-át fizetik meg.

### 2.3.3. A felszíni vizek minősége és mennyisége

*Felszíni vizeink* közül a folyók vízminősége elfogadható, nagy tavaink vízminősége javult, a kisvízfolyások állapota azonban kedvezőtlenebb, mert terhelésük esetenként jóval meghaladja öntisztuló képességük mértékét.

A *felszín alatti vizek* minőségét a mezőgazdasági és ipari termelés hátramaradt szennyeződései továbbra is veszélyeztetik. Magyarországon a környezetvédelmi szempontok által különösen érintett nitrát-érzékeny terület több mint 4,4 millió ha, ebből 2,7 millió ha mezőgazdasági terület. Vizeink általános minőségét sikerült javítani az elmúlt másfél évtizedben. Vízkészleteink azonban továbbra is veszélyeztetettek, különösen az éghajlatváltozás várható hatásaként fellépő gyakoribb aszályok és csökkenő átlag-csapadék mennyiség tükrében.

A Tavirózsa Egyesület által végzett vízminőség mérések (Szódrákosi Program 2006, 2008) eredményei azt mutatják, hogy Veresegyházon a Szódrákosi-, a Folyás-patak és a tavak vize a szennyezések és beavatkozások miatt tápanyagháztartás (foszfor és nitrogénvegyületek) tekintetében IV-V. osztályúak (szennyezettek, ill. erősen szennyezettek).

A Gödöllő-Vác Vízgazdálkodási Társulat végzi a Szódrákosi-patak és mellékvizeinek „karbantartását” (kotrását). Ennek során gyakran természetkárosítás történik (pl. védett lápokon áthaladó patakok kotrása) és az esetek döntő többségében indokolatlan is a tevékenység (ár- és belvízveszély hiánya). A patak- és tóparti öreg fűzfák kivágása, a vízfolyásokat kísérő védett lápok és mezőgazdasági földek kotrása miatti kiszáradás komoly problémát jelent.

### Szennyvízkezelés

Veresegyház szennyvizének tisztítása regionális formában (Szadával és Erdőkertessel közösen) történik.

2012-2013-ban EU-s támogatással bővítették a települések csatornahálózatát, és új szennyvíztisztítót építettek a régi területén. A szennyvíztisztító tulajdonjoga a következő arányban oszlik meg a települések között: Veresegyház 51.9%, Erdőkertes 29.9%, Szada 18.2%. Megtörtént 40 km gravitációs, 5 km nyomóvezeték építése, 2652 db ingatlan bekötése a hálózatba. Ez több mint 18 km bekötővezeték, 15 db átemelő és 150 db házi beemelő megépítését jelenti. Szadán 9,3 km gravitációs hálózat és 1,1 km nyomott hálózat épült ki. A bekötött ingatlanok száma 692 db., a házi beemelők száma 69 db. volt. A csatornahálózat kiépítettsége így 2012-ben 96 %-os, a rákötési arány pedig 87%-os volt. A kommunális szennyvíz egy részét még ma is az ingatlanokon létesített közműpótlókban helyezik el. A házak emésztőgödreiből kiszivárgó szennyvíz az áteresztő homokon keresztül szennyezi a vizeket és a talajt.



A korábban (1996-2012) között üzemelt regionális szennyvíztisztító-telep Veresegyház belterületétől DNY-ra, a Szódrákosi-patak vízrendszerébe tartozó Folyás-patak melletti mezőgazdasági területen épült. A telep üzemeltetője a DMRV ZRt. A szennyvíztisztító telep kapacitása  $2 \times 1500 = 3000 \text{ m}^3/\text{d}$  ( $d=\text{nap}$ ) volt, 2012 közepéig a telep kapacitásán túlterhelt volt, átlagosan 20%-kal. A 2013-ban befejezett fejlesztési projekt eredményeképpen azonban további  $2000 \text{ m}^3/\text{d}$ -vel  $5000 \text{ m}^3/\text{d}$ -re nőtt a szennyvíztisztító kapacitás. A nyárfás szikkasztó mezőről a Folyás-patakra történő átkötés is megvalósult. A bevezetés a Folyás-patak csomádi és mogyoródi ágánál található osztóműtárgynál van, a vízfolyás innen kb. 20 méterre a 2013 tavaszán még épülő Álomhegyi-tározóba torkollik. A tározó üzemi vízszintjét 5 m körülire tervezik, azonban kérdéses, hogy ezt el fogja –e érni a földtani és talajtani viszonyok miatt.

1997 és 2002 között a korábbi szennyvíztisztító-telepről kikerülő (a veresegyházi tavak felett ellocsol) víz nitrát-tartalma kétszeresen, összes foszfor-tartalma pedig átlagosan 3,6-szeresen haladta meg a KDV-KÖTEVIFE által előírt, enyhített határértékeket. A nagymértékű terhelés a talajvíz-figyelő kutakon is nyomon követhető. A környezetvédelmi problémák miatt a szennyvíztisztító ideiglenes vízjogi üzemeltetési engedélyét a Közép-Duna-völgyi Környezetvédelmi, Természetvédelmi és Vízügyi Felügyelőség (a továbbiakban: Felügyelőség) 2004-ben visszavonta. A szennyezés folyamatosan terhelte a folyásirányba eső Szódrákosi-patakot, az Ivacsi- és Malom-tavakat, melyeken az utóbbi években *intenzív algásodás* (vízvirágzás) volt megfigyelhető. A Malom-tó strandjának *bakteriális (Coli-) szennyezettsége* a szennyvíztisztító üzemelésének kezdete óta folyamatosan növekedett.

2009 végén nyújtotta be második forduló pályázatát Erdőkertes, Szada és Veresegyház a szennyvízcsatorna hálózat továbbfejlesztésére és a szennyvíztisztító rekonstrukciójára, bővítésére. A vissza nem térítendő uniós támogatás elnyerésére az önkormányzatok még 2007-ben adták be első körös pályázatukat a Környezet és Energia Operatív Program keretében.

A pályázat sikerrel járt, ezért a három település több mint 4 milliárd forint értékű beruházást valósíthatott meg, melyből 80%-os arányú volt a támogatás. A kapacitásbővítésen túl a modern biomembrános technológiának köszönhetően vélhetően meg fog szűnni a vizek jelentős szennyezése. Ugyan a hatóság a vizek algásodásának mértékét meghatározó összes foszfor kibocsátása tekintetében szigorú határértéket szabott meg ( $0,3 \text{ mg/l}$ ), a Tavirózsa Egyesület mérései alapján ez még mindig magasabb annál, mint ami a Folyás-patakra természetes koncentrációjára jellemző. Ezért a veresegyházi tavakra ható plusz foszfor terhelés csökkent mértékben, de továbbra is fenn fog állni. A csatornahálózat Veresegyházon néhány szakaszon, Szadán a település egyharmadán, Erdőkertesben pedig a község nagy részén épült ki további 40 km hosszban, több mint 2000 rákötéssel.

### 2.3.4. A táj állapota, természeti értékek

Magyarország természeti adottságainak (földtani viszonyok, felszíni vízkészletek gazdagsága, talajtípusok, klimatikus viszonyok) köszönhetően – nemzetközi összehasonlításban is – igen *kedvező és változatos természeti, ökológiai adottságokkal, természeti értékekkel, természeti területekkel* rendelkezik. Természeti örökségünk megóvása ugyanakkor jelentős kihívást jelent. 2004-ben a Környezetvédelmi és Vízügyi Minisztérium elfogadta a Biológiai Sokféleség Megőrzéséről szóló Nemzeti Stratégia és Cselekvési Terv Alapvetéseit.

Az összefüggő természetes/természetközeli élőhely-együttesek arányát tekintve sikerült megőrizni az ország területéhez viszonyított több mint 20%-os arányt. De 1999-hez képest a veszélyeztetettség miatt védett növényfajok száma 35%-kal, a védett állatfajok száma 12%-kal nőtt. Annak oka, hogy bizonyos fajok veszélyeztetettsége növekedett - a környezetterhelésen-szennyezésen túl - többek között az egykor összefüggő élőhelyek számottevő feldarabolódása. A leginkább veszélyeztetettek a vizes élőhelyek és a gyepek, amelyek fragmentálódása, felszámolása az elmúlt időszakban is folytatódott. Az Európai Unióhoz való csatlakozásunk miatt a közösségi jelentőségű (Natura 2000) fajok és élőhelyek is kiemeltbb védelmet kaptak.

Magyarország természeti értékeinek jelentős hányada az erdőterületekhez, a vizes élőhelyekhez, továbbá az extenzív mezőgazdasági termeléshez, és annak színteréhez, a mezőgazdasági élőhelyekhez kötött. A hazai biodiverzitás sokszínűségében igen fontos szerepet játszik az eltérő környezeti adottságokhoz alkalmazkodó változatos tájhasználat, ezen belül kiemelten az őshonos fajajokból álló, természetesen kezelt erdők.



Magyarország 2002 óta az agrár-környezetgazdálkodás (AKG) területén több környezetkímélő gazdálkodási formát támogat. A környezet- és természetvédelmi szempontú mezőgazdasági földhasználat szempontjából megkülönböztetünk horizontális és zonális intézkedéseket, programokat. A termőhelyi adottságokhoz igazodó környezettudatos gazdálkodási módok közé tartozik többek között az ökológiai gazdálkodás, a vizes élőhelyek fenntartása és megőrzése, valamint az extenzív gyepgazdálkodás is. Az AKG keretén belül lehetőség van térségi (zonális) programok felvállalására is, melyek speciálisan a talaj és a vízvédelem céljainak teljesülését szolgálják az erre kijelölt területeken. A Natura 2000 hálózat, illetve a hozzá kapcsolódó földhasználat szintén a természeti erőforrások megőrzéséhez járul hozzá, az ország csaknem 2 millió hektárján. Az európai közösségi jelentőségű Natura 2000 területek az ország területének közel 21%-át borítják. A Natura 2000 területek 38,5%-a egyéb jogszabályok alapján országos szintű védeltséget is élvez.

### Veresegyház védett területei

#### *Gödöllői-dombvidék Tájvédelmi Körzet*

A Környezetvédelmi Minisztérium 1990. július 15-ei hatállyal hozott rendeletet a *Gödöllői-dombvidék Tájvédelmi Körzet* létesítéséről. Veresegyház közigazgatási területének keleti nyúlványa és Vácegres egy része a tájvédelmi körzet területére esik. A védett területhez tartozik Veresegyház erdőterületeinek döntő többsége

#### *Országos jelentőségű védett lápterületek*

A természetvédelmi törvény rendelkezése alapján 1997. január 1-től hazánkban minden láp országos védeltséget kapott [23. § (2)]. Veresegyház területén öt lápi élőhely található:

- Ivacsi-láprét Természetvédelmi Terület,
- Malom-tó (Veresegyházi Úszószigetek) TT,
- Úr rétje TT,
- Malomközi-rét TT,
- Reveteki-láp TT.

Ezek a területek ritka növénytársulásokban, védett növény- és állatfajokban gazdagok. A veresegyházi lápokra/láprétekre három fő társulás jellemző: a kékperjés láprét, a rekettyés fűzláp, a nádasok és a nádas úszólápok (Malom-tó).

#### *Helyi szinten védett természeti területek*

##### *Az Orchideás-rét TT*

Az Orchideás-rét HTT a Pamut-tó keleti partja és a Fenyves között található, kb. 50 x 40 m-es földterület. A sík részen homoki láprét található, főként fűzbokrokkal, fehér nyárral és erdei fenyővel benépesítve, a meredek homokoldalt pedig nyílt, mészkedvelő homokpusztai vegetáció borítja.

Veresegyház Környezetvédelmi Programja (2009-2012) természeti értékei miatt további 9 élőhelyet javasol helyi védelemre. (Az értékes területekről a Tavirózsa Egyesület „Természeti kincseink védelme Veresegyház térségében” c., 2011. évi újabb kiadást megért könyve tartalmaz bővebb információkat.)

Amint az a későbbiekben, a környezettel kapcsolatos informatikai rendszereknél említésre és felsorolásra kerül, a hivatalos természetvédelem internetes adatbázisában 11 db helyi védelem alatt álló terület található a településen. Az önkormányzat honlapján viszont egy 2008. évi, 2012-ben módosított rendelet található, melyben egyedül az említett Orchideás-rét HTT szerepel.

A természeti területek állapotára a környezeti elemek (levegő, víz, talaj) szennyezettsége mellett egyre jelentősebb mértékben a beépítés és a különböző idegen inváziós növény- és állatfajok terjedése jelenti a legnagyobb veszélyt. A védett kékperjés réteken az aranyvessző fajok, a száraz gyepekben a selyemkóró és a fehér akác, a tavakban pedig a törpeharcsa tömeges elszaporodása okoz problémát.

### 2.3.5. Zajterhelés

A zajterhelés állandó, jelentős forrása szintén a közúti közlekedés, de a zavaró zajhatások között vannak időszakos, az ipari területekről származó terhelések is.

Veresegyház a főváros agglomerációjának része, így a lakott területen áthaladó országos utakon jelentős gépjárműforgalom van. A város legforgalmasabb útjai a Vác-Gödöllő 2104. sz. és az Újpest-Galgamácsa 2102. sz. országos közutak. Ezek az utak az átmenő és a célforgalmon kívül a településen belüli forgalom lebonyolítására is szolgálnak, éjjel többnyire az átmenő forgalom dominál.

Lakossági zajpanasz a Sanofi Aventis Chinoin ZRt. (Reveteki Iparterület), a GE Power System turbinagyár (Kisrét utcai Iparterület) és a Laposok Iparterület fűrészüzemei kapcsán is érkezett már az önkormányzathoz. Az utóbbi évekből zajjal kapcsolatos panaszról és zajrendeletéről nem áll rendelkezésre adat.

A zajterheléssel együtt szokták a rezgés elleni védelmet szabályozni. A közúti forgalomnak e téren is kiemelkedő hatása van: az épületeknek átadott, azok állapotát rontó rezgés a műszaki állapotra kedvezőtlen és szintén zavaró az emberi egészségre, mentális állapotra, a munkakörülményekre és a pihenésre nézve is.

Mind a zaj, mind pedig a rezgés elleni védelemben nagy jelentősége van a növényzetnek, a zöldfelületeknek. Pl. az utak és az épületek közötti burkolatlan, tehát talajfelszínnel bíró felületek megszünteték, elnyelik a rezgéseket, ezért az egészségügyi jó lét érdekében nem csak a por megkötése, a zöld, élő vegetáció látvány az előny, a takarás, hanem rezgésvédelmi szempontból is támogatandó, hogy az infrastruktúra fejlesztési projektekből a zöldfelületek fejlesztése minden lehetőséget megkapjon.

### 2.3.6. Területhasználat

Hazánkban az elmúlt évek fejlesztései – a települések lakó- és gazdasági területeinek bővítése, új utak építése, zöldmezős beruházások stb. - következtében számottevően nőtt a művelésből kivett, beépített területek aránya. (1994-2004 között a termőterület nagysága 300.000 ha-ral csökkent.)

A talajállapot terén nagyrészt spontán, kisebb részt állami segítséggel javult a helyzet. A legnagyobb károkat Magyarországon a szél-, és víz erózió, valamint a művelt rétegben megjelenő tömör záróréteg(ek) okozzák. Magyarországon a talaj degradációs folyamatok közül az egyik legjelentősebb a vízerózió, ami a mezőgazdasági területek több mint harmadát károsítja. A szélerózióval veszélyeztetett területek kiterjedése ugyancsak jelentős. A helytelen földhasználat következtében az ország területének közel 50%-át alkotó szántók veszélyeztetettek. A talajjavító beavatkozások a 2000-es évtized első felében növekedtek, a műtrágyázott területek csökkentek. További, a mezőgazdasághoz kapcsolódó kedvezőtlen adottságnak, ill. folyamat a talajsavanyodás; a belvízveszély és a szikesedés.

A mezőgazdasági és erdészeti talajok nehézfémekkel, peszticid-maradványokkal és egyéb káros anyagokkal való terheltségük elmarad a szennyezettségi határértéktől. A talajok nitrát-tartalma átlagosan csupán a minták 1,7-7,2%-ában haladta meg az 50 mg/kg értéket. A főként légköri kiülepedés okozta savanyodás elsősorban a Közép- és Nyugat-Dunántúl, ill. Észak-Magyarország egyes területeit érinti.

Veresegyházon a mezőgazdasági területek kiterjedése a beépítések következtében 2000 és 2008 között 904 ha-ról 515 ha-ra csökkent. (Ezen a téren nincs újabb elérhető adat. A zöldfelületek – mint valamelyest párhuzamba hozható adatminőség - csökkenése mérséklődött az utóbbi években [pl. a II. városrészben (Hegyek, Harmatok, Széchenyi-domb, Öreg-hegy) 1 %-kal csökkent a kiterjedésük].

A kukorica és a gabonafélék mellett jelentős a patakok mentén az eper, a káposzta, a bab, a paradicsom- és a paprika termesztés. A gabonafélék termésátlagai meglehetősen alacsonyak, mely jól tükrözi a térség földjeinek átlagos, 8-17 AK értékét. Veresegyházon a nagyüzemi állattartással szemben a háztáji állattartás (sertés, ló) fordul elő.

### 2.3.7. Települési és az épített környezet minősége

Épített környezetünk állapota romlik, fokozottan veszélyeztetettek védelemre érdemes történeti értékeink. Az épített kulturális örökség értékőrző hasznosítása megkezdődött, ezek azonban még nem mondhatók általánosnak, pedig ezek a települési és táji karakter megóvását, fejlesztését jól szolgálják. A településeken bizonyos légszennyező anyagok közlekedési eredetű kibocsátásának növekedése, torlódások, a zaj- és rezgésterhelés növekedése, illetve az épített környezet nem megfelelő műszaki állapota és a zöldterületek hiánya okoz egyre nagyobb gondot. A hazai városokban a zöldfelületek aránya nemzetközi összehasonlítás rosszabb a közepesnél.

Veresegyházon – mint az agglomeráció legtöbb településén – a lakó- és a gazdasági területek folyamatos bővülése figyelhető meg az utóbbi évtizedekben. 1984 és 2000 között 14,6%-ról 36,7%-ra nőtt a művelésből kivett területek aránya. Ez a trend a lakó- és gazdasági területek terjeszkedése miatt a mai napig folytatódik. 1996 és 2007 között a város népességszáma megduplázódott (7257 főről 14686 főre nőtt), míg 1996-ban a lakásállomány 2580 db., 2007-ben már 4874 db. Az elfogadott Településfejlesztési Konceptió tovább erősíti ezt a tendenciát, mivel a dokumentum szerint a város távlati népességszáma 18.000 fő lesz.

A lakásállomány korstruktúrája a szuburbanizáció jeleit mutatja, mely szerint jelenleg a lakások 34,3 %-a az elmúlt 10 évben épült. Ez a mutató 1996-ban még 22 % volt, 2001-ben pedig 40 %. A településen összesen 10 önkormányzati bérlakás található,

LAKÁSHELYZET	1996	2001	2007	2010	2011	2012
lakásállomány	2580	3 517	4 874	5502	5603	5708
alacsony komfortfokozatú lakások aránya (%)	18,0	16,4	14,2	12,1	11,9	11,7
10 éven belül épített ingatlanok aránya (%)	22,0	40,0	47,1	37,3	37,2	34,3

19. sz. táblázat Lakásállomány alakulása és egyes főbb jellemzői a 1996 és 2012 közötti 16 évben, Veresegyházon (Forrás: Veresegyház Város Önkormányzata)

Az 1996 és 2012 között eltelt 16 évben a lakások száma megduplázódott, sőt, az arány változása még nagyobb (ld. 19. sz. táblázat). Hasonló a tendencia a lakosság számának alakulásához, ld. 1996-ban 7257 fő, 2011-ben 16892 fő élt Veresegyházon.

Az alacsony komfortfokozatú lakások aránya mindeközben arányaiban jelentősen csökkent. Számuk azonban nem csökkent vagy stagnált, hiszen a fenti adatok visszaszámolása alapján az említett időszakban 200 ilyen lakást is építettek.

A folyamatos és nagy volumenű lakásépítési „láz” összefüggésben a lakóingatlanok egy része értelemszerűen 10 éven belül épült, elsősorban a '90-es években és a 2000-es évek elején.

A hatályos Településrendezési Terv készítőjének (Pestterv Kft.) adatai szerint a meglévő belterület lakóövezetében elszórta meglévő beépíthető területeken kialakítható új lakótelkek száma kb. 2000 db. (Átlagosan 3 fővel számolva ez potenciálisan plusz 6000 fő letelepedését jelenti.) Ha nem számolunk a Ligetek és a Revetek térségében zajló/tervezett beépítésekkel, abban az esetben is Veresegyház lakónépessége hosszú távon meghaladhatja a 20.000 főt. Ez meghaladja a Településfejlesztési Konceptió távlati 18.000 fős, és a Veresegyházi Kistérség területfejlesztési koncepciója (2008) és stratégia programja 2024-re becsült számát (18600-19600).

Ekkora mértékű növekedés esetén a 2008-ban közelítő értékkel megadott gépjárműállomány (kb. 4000 db.) várhatóan 2000 db-bal (50%-kal) növekedhet. A gépjárműállományról 2008-nál újabb adat nem áll rendelkezésre: 1997-ben 254 db, 2001-ben 290 db, 2007-ben 383 db autó jutott 1000 emberre a településen. 2013-ban ugyanezzel a már valószínűleg túlhaladott értékkel és 17 ezer fővel számolva

/380 db x 17/ 6460 gépjárműszám várható Veresegyházon, mely bőven meghaladja a korábbi prognózist.

A rohamosan növekvő motorizáció még az elkerülő utak megépülése esetén is mind levegőszennyezettségben, mind a zajterhelés szempontjából többletterhelést fog jelenteni. Továbbá a parkolási gondokat fokozza és hatása nem csak a településen, hanem másutt is problémákat okoz. Ezért is célszerű a P+R- és a B+R-parkolók már megkezdett kialakítását, fejlesztését folytatni. (Eddig 122 férőhelyes autóparkoló és 40 férőhelyes kerékpártároló került kialakításra.) Azonban ez is csak kiegészítő, „csővégi” megoldás”, hiszen az autók száma nem csökken. (Bár tény, hogy a futott km-ek számának csökkenése is számos környezeti problémára megoldás. A helyi tömegközlekedés fejlesztése, a kerékpározás népszerűsítése lehet még célravezető, mint azt az Árnyas Alapítvány is teszi.)

Lehetőségek a lakónépesség növekedési ütemének lassítására:

- A beépíthetőséghez venni a garázs területét,
- A beépíthetőség mértékének/lakótelek minimális méretének szabályozása,
- Üdülőtérületek lakóterületté minősítésének szabályozása.

1996-ban Veresegyház település egyik legértékesebb ingatlana, a strandépület egy része magánkézbe került. Az átalakítás során megépült Tavirózsa Panzió néhány évig üzemelt, azonban később megszűnt a hasznosítása. Az épület mára leromlott állapotú lett, de hasonlóan rossz állapotban van a strand kerítése is. Az idegenforgalmi vonzerő javítása érdekében elengedhetetlen a strand és környéke rendezése.

Veresegyház helyi védelemre javasolt építészeti értékeit és egyedi tájértékeit a Környezetvédelmi Program tartalmazza.

A beépített területek növekedésével, a táji környezet nyújtotta lehetőségek romlásával, a népesség életmódjának, a lakóhelyek nyújtotta lehetőségek változásával várhatóan tovább nő a közhasználatú zöldfelületek iránti igény Veresegyházon. A zöldfelületek nagysága, elhelyezkedése, kialakítása, felszereltsége és fenntartási színvonala elmarad a lakossági elvárásoktól. Egyes településrészekben (pl. Csonkás, Ligetek) kicsi a közterületi zöldfelületek aránya és további gondot jelent, hogy csökkennek a közparkok céljára potenciális területek is. A zöldfelületek aránya az új városrészek kialakítása következtében átlagosan 30 %-kal csökkent az 1996 és a 2007 közötti évtizedben. (A különálló blokkot képező Gödöllői-dombvidék Tájvédelmi Körzet erdei nincsenek beleszámítva az adatokba.) A rendelkezésre álló, közel múltbéli adatok szerint a II. városrészben 1 %-os volt a zöldfelület csökkenés, míg a IV. városrészben 1%-os növekedés volt.

	1996	2001	2007	Változás 1996- 2007	2010	2011	2012
I. városrész (Fővég, Revetek)	21	18	16	- 24 %	16	16	16
II. városrész (Hegyek, Harmatok, Széchenyi- domb, Öreg-hegy)	22	11	10	- 55 %	9	9	9
III. városrész (Alvég- városközpont)	16	15	13	- 19 %	13	13	13
IV. városrész (Ligetek, Csonkás, Táborhely, Tópart, Laposok, Ivacsok)	63	54	49	- 23 %	50	50	50
<b>Átlag (%):</b>	<b>31</b>	<b>25</b>	<b>22</b>	<b>- 30 %</b>	<b>22</b>	<b>22</b>	<b>22</b>

20. sz. táblázat A zöldfelületek kiterjedési arányának (%) változása az elmúlt 16 év egyes éveiben, településrészenkénti bontásban (Forrás: Veresegyház Város Önkormányzata)

### 2.3.8. Hulladékkezelés

Hazánkban a keletkező hulladék összes mennyisége egy évtizede gyakorlatilag stagnál. A települési szilárd hulladék tömege az utóbbi években alig változik, térfogata azonban a könnyű összetevők arányának emelkedése miatt évről évre növekszik.

Az ipari hulladék (beleértve a kereskedelemben és szolgáltatásokban képződő hulladékot is) évi képződése 20-25 millió tonna között van, mennyisége fokozatosan csökken. Ennek egyik oka az 1990-es évek eleji gazdasági visszaesés volt, másik oka pedig a gazdasági szerkezet átalakulása, ami az 1995 után ismét bővülő gazdaságban korszerűbb, anyag- és energiatakarékos technológiák bevezetését is jelentette. A képződő hulladéknak azonban alig 30%-át hasznosítják, mintegy 60%-át lerakják vagy tárolják.

A települési szilárd hulladékoknál a szervezeten begyűjtött mennyiség nő, amelynek 85%-át lerakják és kb. 12%-át hasznosítják. A települési szilárd hulladéknak ma már mintegy 13%-a kerül szelektíven begyűjtésre, és érzékelhetően növekszik a csomagolási hulladék hasznosítási aránya is.

A *Térségi (és benne a veresegyházi) Hulladékgazdálkodási Tervet* 2005 elején fogadta el Veresegyház Város képviselő-testülete. A terv felülvizsgálatát jogszabályi előírások alapján már meg kellett volna tenni. A tervben foglaltak végrehajtása csak részben valósult meg (pl. szelektív hulladékgyűjtés elindítása). A tervben szereplő fontosabb nem, vagy csak részben megvalósított feladatok:

- Hulladékmennyiségek pontos nyilvántartása,
- Környezetvédelmi tudatformálási tevékenység
- Az illegális hulladéklerakás megelőzése (szigorú ellenőrzés)
- Különböző akcióprogramok bevezetése az iskolában
- A kisméretű veszélyes hulladékok elkülönített gyűjtése
- A közintézmények példamutató szerepe (szelektív hulladékgyűjtés)
- Kommunális szennyvíziszap hasznosítása

A Veresegyházon keletkező hulladék mennyisége 2008-ban 3463 t, a lerakott építési törmelék pedig 1825 m<sup>3</sup>-t tett ki. Korábban a hulladékudvar a veresegyházi lakosoknak lehetőséget biztosított heti 1m<sup>3</sup> szilárd hulladék díjmentes elhelyezésére. 2008. január 1-jétől díjat kell fizetni a hulladékudvarban, ezt követően csak a korábbi hulladékmennyiség töredékét szállították be.

Veresegyházon a zsákos (háztól szállító) szelektív hulladékgyűjtés 2007 óta működik, az egyéb kommunális hulladék szállítója a Zöld Híd Régió Kft. 2009-től a Zöld Híd Program miatt jelentős változások történtek. Ezek közül a legfontosabb a régi, műszakilag elavult lerakók bezárása és az új hulladékgyűjtő szigetek kialakítása. 2009-ben a zsákos szelektív hulladékot befogadó HUKÉ Kft. kivonult a térségből, munkáját jelenleg más vállalkozás végzi. Az általános iskolákban a papír és a használt elemek gyűjtése (2002-től) folyik. Használt elem gyűjtődobozok több helyütt is vannak a városban, pl. a Ligetknél lévő CBA-ban is.

A Gyermekliget melletti homokbányát (097 hrsz., területe 8,38 ha) korábban a lakosság kezdte el feltölteni hulladékkal, de az önkormányzat megbízásából 2002 tavasza és 2003 júniusa között a Szloviker Kft. konténeres hulladékot is szállított ide. A lerakó nem felel meg a modern műszaki előírásoknak. Esztétikai és környezetvédelmi szempontból bezárása és rekultiválása sürgető feladat. Ez utóbbira a határidő 2013. december 31.

Az utóbbi évtizedben a megfelelő műszaki védelemmel nem rendelkező – erdőkeresinek nevezett, de Veresegyházon található – hulladéklerakó (volt agyagnyerőhely) is fogadott Veresegyházról hulladékot. 2001-től a Sződ-Csörög Kommunális Hulladéklerakóba és az ASA Kft. gyáli lerakójába szállították a kommunális, a termelési, az építési és bontási hulladékot, illetve a szennyvíziszapot is. 2009 közepétől az Északkelet-Pest Megyei Regionális Hulladéklerakó (Kerepes – Ökörtelek völgy) fogadja a város hulladékait.

### *Termelési hulladékok kezelése*

A Veresegyházon működő ipari üzemek egy része jelentős hulladéktermelő. A legismertebb és legjelentősebb ipari létesítmények a Sanofi Aventis Chinoin ZRt. és a General Electric (GE) két üzeme, melyek veszélyes hulladékokat is termelnek.

### *Háztartási veszélyes hulladékok kezelése*

Veresegyházon lehetőség van a lakossági veszélyes hulladék elhelyezésére a helyi hulladékudvarban. A helyi környezetvédelmi rendelet előírása szerint pedig az önkormányzat évente egyszerű veszélyes hulladékgyűjtési akciót szervez. Első ízben erre 2009. első félévében került sor.

### *Illegális hulladéklerakók*

Jelentősebb (nagy kiterjedésű) lerakók elsősorban a Revetek lakóterülettől (illetve a vasúti sínektől) keletre elterülő Reveteki-láp Természetvédelmi Területen található.

Az Országos Környezetvédelmi Információs Rendszer (OKIR) részét képező Hulladékgazdálkodási Információs Rendszerben (HIR) csak 2004. és 2005. évi adatok található.

## **2.3.9. Közlekedés**

Magyarországon az 1990-es évek közepétől a GDP növekedésével arányosan a közlekedési-szállítási igények és a közlekedési teljesítmények jelentősen növekedtek. Ez káros szociális és környezeti hatással is együtt járt, ami részben abból ered, hogy az átlagos növekedés ellenére jelentős piacvesztést szenvedett el a vasút- és részben a vízi közlekedés, miközben – az uniós átlaghoz viszonyított fejlettségbeli különbség csökkentésével párhuzamosan – dinamikusan nőtt a jelentős környezeti hatásokkal járó közúti közlekedés, és a társadalom alsó jövedelmi csoportjai számára kevésbé hozzáférhető légi közlekedés. Ennek ellenére jelenleg a magyar vasúti szállítási részarány az EU-25 átlagának a kétszerese.

A motorizáció növekedésével és a nyugat-európai mintákat követő dezurbanizációnak köszönhetően változik a városok és városkörnyékek korábbi egyirányú kapcsolata, a járáson és városkörnyékeken belüli sokirányú kapcsolatok felértékelődnek. A tömegközlekedés azonban nem tart lépést az agglomerációs forgalom növekedésével, minősége elmarad a sokszínűbbé váló társadalmi igényektől, ami növeli az egyéni közlekedési igényt. A szélesedő autóhasználat hatására nő az utak zsúfoltsága, ami a környezetszennyezés és a társadalmi költségek növekedésével jár együtt. A közlekedési eredetű szilárd-anyag kibocsátás (légtörő porszennyezés) például több mint háromszorosa növekedett 1990 és 2002 között.

*Veresegyház Közlekedési Rendszerének Fejlesztési Terve és Operatív Programja* alapján a városban a motorizációs szint megközelíti a 400 személygépkocsi/1000 lakos szintet (2007: 383 db/1000 fő), mely az országos átlagot 25%-kal meghaladja. (2007 óta, a másutt közölt elméleti számítások szerint már 2600-zal több autó van Veresegyházon) A közlekedési igények drámai növekedésével az infrastruktúra fejlesztések nem tudnak kellő ütemben lépést tartani, így a problémák egyre erősödnek. A közlekedési igények nagyságát jellemzi, hogy napjainkban vasúton mintegy 2600 utas és a Volánbusz járataival további 2000 utas hagyja el és érkezik naponta a városba. A jelentős utasforgalom ellenére a vasúti pályaudvar, a megállóhelyek környezete, a vasúti kocsik és a szolgáltatási színvonala nem felel meg korunk igényeinek. A megállóhelyek mellett azonban már megkezdődött a P+R- és a B+R-parkolók kiépítése, mely növeli a szolgáltatás vonzerejét. A Volánbusz által üzemeltetett helyközi autóbusz viszonylatok szolgáltatási színvonala lényegesen magasabb (gyakori követés, korszerű járművek), azonban az üzemhez kapcsolódó autóbuszmegálló kialakítása nem felel meg a kor elvárásainak. Utasvárók csak néhány megállóhelyen található, ezek is meglehetősen rossz állapotúak. A megállóhelyek megközelítését biztosító járdaszakaszok és gyalogátkelőhelyek szinte mindenütt hiányoznak.

A közúti forgalom nagysága a város határán, irányonként – korábbi adatok szerint – 16-18 000 járműegység naponta. A város belső úthálózatán is jelentős közúti forgalom bonyolódik le. A városon belüli úthálózat az elmúlt 10 év alatt dinamikusan fejlődött, évente átlagosan 6 km új, szilárd burkolatú



út került megépítésre. Ez a fejlesztési ütem biztosította, hogy napjainkra a város közel 140 km-es úthálózatából ~100 km útszakaszon van pormentes burkolat. Az úthálózat fejlesztésével az üzemeltetés nem tud megfelelően lépést tartani. Ennek oka elsősorban a közutak üzemeltetésének forráshiánya. Emiatt és a nem megfelelő színvonalú kivitelezés következtében a burkolatok állapota – különösen a téli időszakokban – folyamatosan romló tendenciát mutat.

A város egyik kiemelkedő problémája a városközpontban működő piac parkolási igényeinek kezelése. Téli időszakban a piac környékén közel 1000 gépkocsi elhelyezését kellene megoldani, míg a tavaszi és nyári csúcsidejakban szombatonként 1200-1500 gépjármű is megjelenik. Jelenleg a területen kb. 600 szabályos parkolóhely van, így piacnapokon a környéket elárasztják a legtöbbször szabálytalanul várakozó járművek. A település másik számottevő problémáját a gyalogosok közlekedési feltételeinek hiányosságai jelentik. A gyalogos felületek sok helyen hiányoznak, vagy rossz állapotúak, a gyalogátkelőhelyek száma minimális, és nem megoldott az akadálymentesítés sem.

A 2009-ben végzett lakossági felmérés alapján a munkahelyi utazások mód szerinti megoszlásának átlagos értéke 61%/39% az egyéni közlekedés javára, mely egyébként az egyes városrészek között jelentősen eltérő. A városon belüli utazásoknál ezek az értékek 84%/16% az egyéni közlekedési eszközök javára. A megkérdezettek elsősorban a gyalogos és kerékpáros közlekedés fejlesztését, majd ezt követően a közúti közlekedési lehetőségeket és a helyi „minibusz” szolgáltatás fejlesztését helyezik előtérbe. A legkevésbé fontosnak a vasúti fejlesztéseket ítélik.

A város közlekedési helyzetének jövőjét alapvetően a lakosok száma és a motorizációs szint várható alakulása határozza meg. A parcellázások következtében a lakosságszám további növekedése várható, melynek értéke 2020-ra meghaladhatja a 20 000-et, a motorizációs szint pedig elérheti az 500-550 szgk/1000 lakos közötti értéket, vagyis a gépjárműállomány elérheti a 10.000 autót (vö. 500 x 20 = 10.000). Ez a trend Veresegyház élıhetőségét veszélyezteti, ezért megelőzése, kezelése fenntarthatósági szempontból alapvető feladat.

Meg kell emlékezni arról is, hogy a közlekedés potenciális veszélyforrást jelent a lakosságra nézve is. Míg külterületen az élőhelyek között, az utakon át közlekedő (átkelő) állatok vannak veszélyben elsősorban, a forgalmasabb belterületen az autósok egymásra, a kerékpárosokra és a gyalogosokra jelentenek veszélyt. A KSH 2011. évi adatai szerint Veresegyházon egy halálos, 3 súlyos, 2 könnyű sérüléssel járó közúti baleset történt.

### 2.3.10. Környezet-egészségügy

Az összes halálozás vizsgálata alapján az ország lakosságának 26 %-a él kedvezőtlen területen. Pest megye jelentős része tartozik ide, így a kistérség és Veresegyház is.

Veresegyház levegője és az ivóvíz jó minőségű, ezért a lakosság egészségi állapotát döntően az életmód (táplálkozás, káros szenvedélyek, sporttevékenységek) határozza meg.

A régi veresegyházi regionális szennyvíztisztító elégtelen működése (és a házi emésztőgödrök terhelése) a talajvíz, az Ivacs- és a Malom-tó vizének Coli baktérium szennyezését és a tavakban a kéalgák (cianobaktériumok) elszaporodását okozta. (A cianobaktériumok által termelt toxinok allergiás reakciókat, hányást, hasmenést és kötőhártya gyulladást válthatnak ki a fürdőzők körében.)

Az új szennyvíztisztító telep fejlesztésével összefüggésben a tisztított szennyvíz szikkasztása megszűnt 2012 végén. Ettől kezdve a Folyás-patakba vezetik közvetlenül a tisztítóműből távozó vizet.

2012-ben készült el Veresegyház Város Önkormányzatának Polgármesteri Hivatala Környezet-egészségügyi kockázat értékelése, melyet a környezetgazdálkodási referens állított össze. A dokumentum elsősorban az egyes munkakörökkel kapcsolatos veszélyforrásokat veszi sorra, melyek mint humán-egészségügyi kockázati tényezők mellett a környezeti állapotra is hatást gyakorolnak (ld. régi monitorok hatása a szemre, vegyszerek hatása.)

### 2.3.11. Környezeti szemléletformálás

Veresegyházon kiemelt szerepet tulajdonítanak a környezeti szemléletformálásnak, ugyanakkor a fenntarthatóságra vonatkozó átfogó tudás elsajátítását lehetővé tevő oktatás gyakorlata még nem alakult ki teljesen. A *Fabriczius József Általános Iskola* 2009-ben nyerte el az „*Ökoiskola*” címet. A korábbi években a közoktatási intézmények pedagógusai közül 11 fő végzett el környezetvédelmi tanfolyamot, 1 fő pedig környezeti nevelő szakvizsgát tett.



Az iskola 2013-ban felülvizsgálat pedagógiai programjának XIII. fejezet szól az iskola egészségnevelési, környezeti nevelési programjáról. Innen származó idézet a fenntarthatóságra nevelést fogalmazza meg:

*„Egészségünket ma minden eddiginál jobban befolyásolja az a tény, hogy az ember természeti, társadalmi, személyes, érzelmi, szellemi környezetét az utóbbi évtizedben fokozódó gyorsasággal változtatta meg. Nem kétséges, hogy sokkal jobban fel kell készítenünk gyermekeinket arra, hogy milyen módon kell okosan élnünk!”*

A gyermekek részt vesznek a szelektív hulladékgyűjtésben (pl. papír és elemgyűjtés), iskolán kívüli és iskolai zöld jelesnap programokon.

A Kéz a Kézben Óvoda kiemelt ügyként kezeli a környezeti és társadalmi értékek megóvását, így a fenntarthatóság eszméjének alapjaival már a kisgyermekek is megismerkedhetnek. Részletek az óvoda Nevelési Programjából:

*„Óvodánk arculatát a hagyományok, néphagyományok ápolásán keresztül a környezeti kultúra megismerése, megszerettetése, a gyermekközpontú nevelőmunka határozza meg.*

*Az ünnepek, szokások, hagyományok alakítását, erősítését az óvoda életében a nevelési rendszerünk folyamatába építjük be. Mindez színesebbé, érzelmgazdagabbá teszi a gyermekek életét, egyben jó lehetőség a családokkal történő együttműködésre is.*

...

*Nevelési felfogás: természetközeli és néphagyományőrző óvodai programunk a 3-7 éves korú gyermekek érzelmi fogékonyságára, kíváncsiságára és sajátos aktivitására alapozva valósítja meg gyermekeink sokoldalú nevelését. Szem előtt tartjuk városunk természeti értékeinek, szépségeinek, a népi kultúra gyökereinek észrevételét, megismertetését, továbbadását.”*

A civil szervezetek közül a Tavirózsa Egyesület végez jelentős környezeti nevelő munkát. A Tavirózsa Környezeti Nevelési Program keretén belül 2009-ben 550 db., saját készítésű foglalkoztató, képességfejlesztő kiadványt adtak át a Kéz a Kézben Óvoda középső és nagy csoportosainak, a Fabriczius József Általános Iskola 6. osztályosai (200 fő) pedig a tananyagot kiegészítő Tavirózsa Munkafüzettel lettek gazdagabbak. Mindkét kiadvány a helyi, térségi természeti értékeket és veszélyeztető tényezőit mutatja be a gyermekek számára.

Az egyesület a 2005-ben átadott Veresegyházi Tavak Tanösvényen rendszeresen vezet csoportokat az óvodás korosztálytól a nyugdíjasig. 2009 őszéig több mint 1800 fő látogatott el a tanösvényre. 2012-ben már 2000 fő felett volt a látogatók száma. A tanösvény sikerességét mutatja, hogy a vezetőfüzet második kiadására is szükség volt. Hasonlóképpen hamar elfogyott és újabb, friss adatokkal kiegészítve kiadásra került a „*Természeti kincseink védelme Veresegyház térségében*” c. könyv, - szintén a Tavirózsa Egyesület munkája eredményeként. Az ilyen, települési monografikus munkák a szemléletformálásban, információáramoltatásban rendkívüli jelentőséggel bírnak, mind a természetvédelemmel, mind a tájtörténettel, így a hajdani gazdasági társadalmi környezeti folyamatok megértésével kapcsolatban.

### 2.3.12. Környezetvédelemmel kapcsolatos adatok, elérhetőségük és tendenciáik

A 21. sz. táblázatban rögzítésre kerültek a település egyes főbb környezeti statisztikai mutatói, melyek értékei az évek során változtak, jelezve, hogy a környezettel kapcsolatos folyamatok milyen irányba tartanak.

Pozitív változás, hogy a szennyvízhálózatra bekötött lakások száma jelentősen nőtt: míg 2007-ben a lakásoknak csak közel 3/4-e volt csatlakozva, 2011-re a fejlesztések révén, csaknem teljessé vált a kiépítettség! (Ezzel összefüggésben lenne érdekes a szennyvíz és ivóvízhálózat kiépítettségének számszerű és/vagy százalékos adata.)

A zöldfelületek aránya azonban 2%-kal csökkent a település egészére nézve (a Gödöllői-dombvidék Tájvédelmi Körzet kivételével). A Malom-tó bakteriális szennyezettsége (nyári adatok átlagát figyelembe véve) kismértékben javult, majd romlott. Adott indikátor esetében azonban határérték túllépés nem történt, sőt, a mért értékek átlaga mélyen határérték alatti. A 2012-13-ban működésbe lépett/lépő, korszerűbb szennyvíz-tisztítótelep környezeti hatása jelentősen csökkeni fog, ezért a tavon csak az egyéb forrásokból származó bakteriális szennyezők hatása fog látszani.

	1996	2001	2007	2010	2011	2012
A település területe (ha)	2818	2 818	2 818	2818	2818	2818
1000 lakosra jutó személygépkocsi ellátottság (db.)	254 (1997)	290	383	n.a.	n.a.	n.a.
Ivóvízhálózatba bekötött lakások aránya (%)	99	96	100	100	100	100
Szennyvíz csatornahálózatba bekötött lakások aránya (%)	6	47	73	95	98	98
A Malom-tó bakteriális szennyezettsége (Coliform szám, jún.-júl.-aug. átlaga, db/ml; határérték: 100 db/ml)	44	139	40 (2009. jún., júl.)	34	38	57
Szennyvíz csatorna hossz (m)	32000	101100	179 000	n.a.	n.a.	n.a.
Vízvezeték hossz (m)	115000	134500	150 900	n.a.	n.a.	n.a.
Zöldfelületek aránya a teljes közigazgatási területből (kivéve: Gödöllői-dombvidék Tájvédelmi Körzet erdei, %)	31	25	22	21	19	n.a.
Lerakóba szállított települési szilárd hulladék: összes/egy főre jutó mennyisége (kg/év) (Megj.: a csökkenés oka egyrészt az adatok pontatlansága, másrészt a szelektív hulladékgyűjtés elindítása)	n. a.	5.460.000/490 (2002)	3.463.000/221 (2008)	4.030.000/243	5081000/300	n.a.

21. sz. táblázat: Veresegyház néhány környezeti hatékonysági mutatója, számokban  
(Forrás: Veresegyház Város Önkormányzata)

A lerakóba szállított települési szilárd hulladék a kapott adatok alapján, jelentős csökkenést követően növekvő tendenciát mutat. Ennek okaként feltételezhető, hogy a szelektív gyűjtés elindítása eleinte beváltotta a vele szemben támasztott elvárásokat, majd, a rendszer kiépülte ellenére a hulladéktermelés megnőtt – vélhetően az anyagi kondíciók, a fogyasztás növekedésével összefüggésben. Erre utal az az adat is, hogy az egy főre jutó éves hulladékmennyiség drasztikus csökkenést követően újra megnőtt, és elérte a 300 kg/fő/év-mennyiséget, Ez azt jelenti, hogy minden ember minden nap közel 1 kg lerakandó, tehát nem recikálható hulladékot hoz létre élettevékenysége során.

Nagyon fontos fenntarthatósági szempont, hogy a lakosság vásárlóereje környezetkímélő módon hasznosuljon: a fogyasztónak valamilyen formában van (lehet) választási lehetősége például aközött, hogy kevésbé csomagolt árút válasszon, ivóvíz- és üzemeanyag-fogyasztását csökkentse, úgy, hogy életszínvonalának, jó-létének szintje ne, vagy érdemben ne csökkenjen. Ezért fontos a beruházások mellett, méginkább megelőzőeképpen a szemléletfejlesztés, a környezeti tudatosság növelése, minden lehetséges módon. Így, magatartás formák bemutatásával válik láthatóvá, hogy a társadalmi résztvevőknek van választási lehetőségük.

Az OKIR-ban (annak részében a HIR-ben) 2005-nél frissebb hulladékos adat nem érhető el. A Levegőtisztaság-védelmi Információs Rendszerben (LAIR) 2010. évi adatok találhatóak arra nézve, hogy mely cégek telephelyei milyen vegyületeket, milyen magasságban bocsátanak a légkörbe.

A felszíni vizek kémiai vizsgálatára nézve szintén nincs adat, mert nincs törzshálózat mintaszelvény a FEVI szerint, az érintett területen (ill. magán a Szódrákosi-patak vízgyűjtőjén sem). Ugyanakkor a tavak és a patakok vízminőségére vonatkozóan van – elsősorban a Tavirózsa Egyesület által - publikált adat.

A <http://www.vadonleso.hu-nak> a környezeti adatok közzétételében sajátos szerepe van: elsősorban az iskolások bevonására törekszik azzal, hogy a VM által térképi adatbázist ad közre.

Tizennégy jellegzetes (könnyen azonosítható) növény- és állatfaj bárki általi térképi rögzítését teszi lehetővé. (Megjegyzendő, hogy az egyik faj a tavirózsa, melynek veresegyházi előfordulása nincs az adatbázisukban, miként a Malom-tó egy másik jellegzetes fajáé, a mocsári teknőse sem.)

Az elérhető internetes interaktív térképi adatbázisok egyike a Természetvédelmi Információs Rendszer (TIR), melyben helyi védett területek nem érhetőek el, de az országosan védett és Natura 2000-, valamint a nemzeti ökológiai hálózathoz tartozó területek igen. A természetvédelem.hu szerint a következő helyi jelentőségű védett területek vannak Veresegyházon, azonban védetté nyilvánító rendeletek nincsenek róluk:

1. Veresegyházi- Búcsú-tér
2. Veresegyházi Delta-láp
3. Veresegyházi Folyás-patak
4. Veresegyházi-Hegyek
5. Veresegyházi Ivacsi-tó
6. Veresegyházi Kis Bánya-tó
7. Veresegyházi Lapos-közi-rét
8. Veresegyházi Malom-tó
9. Veresegyházi Medve-láp
10. Veresegyházi Pamut-tó és Orchideás-rét
11. Veresegyházi Reveteki-láp és -homokpuszta

A különböző környezeti és területei tervezési adatok integrált és nyitott elérhetőségét a Közép-magyarországi Régióban pályázatból alapozták meg. A fent említett információs rendszerek és a TIR a <http://okirteir.vm.gov.hu/> honlapon vehetők igénybe.

VERESEGYHÁZ KÖRNYEZETI SWOT-ANALÍZISE			
Erősségek	Gyengeségek	Lehetőségek	Veszélyek
Országosan és helyi szinten védett területek, országos ökológiai hálózat	Kevés a bel- és külterületi környezetvédelmi ellenőrzések és szankciók száma	Közparkok, erdei sétautak kialakítása	A lakónépeség növekedése, ill. az ingázás miatti forgalomműködés
A régi településrészekon hagyományos épített környezet	Kevés a közpark	A központokban található parkok rendezése (pl. a Csonkásan)	Természeti területek állapotának romlása és kiterjedésük csökkenése (szennyezések, beépítések)
Termálkincs	Az ipari területek túl közel vannak a lakóterületekhez	Természeti területek helyi védetté nyilvánítása	Védett területeken inváziós növények terjedése
Vannak még ökoturisztikai fejlesztésre alkalmas önkormányzati területek	A fő utakon nagy a teherforgalom	Kerékpárút fejlesztés, kerékpártárolók létrehozása	A Környezetvédelmi Alap működésének akadályozása
Közüintézmények fűtése termálvízzel	Szigetetlen hulladéklerakók talajvízterhelése	A termálvízfűtés kiterjesztése a lakosság és a vállalkozások felé	
Források helyi környezetvédelemre (helyi Környezetvédelmi Alap működésének)	Egyes településrészekon (Revetek) a volt nyaraló telkek leromlásai	Városközpont megújítása	
Egységes megjelenésű középületek	Illegális hulladéklerakások		
Országos hírű Medve Otthon	A környezet, a közterületek rendezetlensége, gondozatlan előkertek, fásítás hiánya.		
Virágos Veresegyház Mozgalom (2009-)	Parlagfűves területek		
Új, modern városközpont, Szabadidős, Gazdasági és Innovációs Központ			

22. sz. táblázat Veresegyház környezeti SWOT-analízise

## 2.4. Gazdasági helyzetelemzés

Az 1990-es évek első felében a GDP-vel párhuzamosan az ipari termelés és a mezőgazdaság is jelentős mértékben visszaesett hazánkban. Az építőipar részaránya is csökkent, míg a szolgáltatásoké jelentősen nőtt. A termelés visszaesése és a szolgáltatási szektor bővülése nagyban hozzájárult az erőforrás-felhasználás és a levegő- és vízszennyezés számottevő csökkenéséhez, valamint a mezőgazdasági kemikáliák használatának hirtelen zuhanásához („környezeti ajándékhatás”).

A 90-es évek végén újra megindult gazdasági növekedés nem járt együtt a hagyományos szennyezések korábbihoz hasonló mértékű növekedésével. Ez a szétválási folyamat a gazdasági és technológiai modernizáció, valamint az új típusú környezetvédelmi jogszabályok alkalmazásának eredménye. Az önkéntes vállalatok terén meghatározó jelentőségűvé vált a vállalatok irányításában a Nemzetközi Szabványosítási Szervezet (ISO) ISO 14001 környezetirányítási rendszerének alkalmazása. Az Unióhoz történő csatlakozásig átvettük az Európai Unió EMAS környezetvédelmi vezetési és hitelesítési rendszerét, és kiépítettük annak intézményét.

Ezzel Magyarországon a rendszerváltást követően látszólag megvalósult az az általános cél, mely szerint a gazdasági növekedést el kell választani a környezetterhelés növekedésétől. Ennek az oka azonban nem a tudatos környezeti- vagy gazdaságpolitika volt, hanem a rendszerváltást követő spontán folyamatok melléktermékeként valósult meg. Ezért a jövőben várható, hogy a fenti tendenciák egy része lelassul, vagy akár meg is fordul (elsősorban a fogyasztás növekedésének az eredményeképpen).

Az EU-csatlakozás közeledtével a fejlett, globálisan szolgáltató cégek is megjelentek az országban. Ezek a vállalatok nemcsak jelentős működtetőket fektettek be Magyarországon, hanem fejlett műszaki, szervezeti technológiákat is meghonosítottak. E folyamat ugyanakkor bizonyos kockázatokkal és a fenntarthatóság szempontjából negatív hatásokkal is járt (pl. a fogyasztói társadalmi minták gyorsabb terjedése).

A technológiai fejlődést eredményező modern beruházások a megfelelően képzett munkaerő, és a szolgáltató vállalkozások számára elérhető piac miatt a fejlett térségekben koncentráálódtak. Mindez hozzájárult az országon belüli fejlettségbeli különbségek növekedéséhez.

### 2.4.1. Gazdasági szerkezet, vállalkozások, önkormányzati gazdálkodás

Magyarországon a gazdasági szerkezetváltást nagymértékben segítette a modern szervezeti, pénzügyi és műszaki tapasztalatok átvétele, beépítése a vállalkozások mindennapos tevékenységébe. Ugyanakkor a gazdasági fejlődés, innováció jelentős korlátja, hogy nemzetközi összehasonlításban igen alacsony a K+F kiadások GDP-hez viszonyított aránya (2005-ben 0,95%). Problémát jelent, hogy a külföldi tőke jelenleg a relatíve olcsó munkaerőre és erőforrásokra koncentrálnak, és a környezeti szempontból problémás „zöldmezős” lehetőségeket részesíti előnyben.

Magyarországon a *kis- és középvállalkozások* (KKV-k) foglalkoztatják a legtöbb munkavállalót. Fejlesztésük, a gátló tényezők feltárása és lebontása fontos feladat. A kisvállalkozások bővülését főleg a korszerű vezetési, szervezési, pénzügyi és műszaki ismeretek alacsony foka és a relatíve magas anyagi és adminisztrációs terhek gátolják. A KKV-knak nagyvállalatokhoz képest alacsonyabb termelékenységét gyenge innovációs teljesítményük, alacsonyabb tőkeellátottságuk, az informatikai eszközök alkalmazásában mutatkozó elmaradásuk, és a pénzügyi szolgáltatásokhoz való rosszabb hozzáférésük tartósítja.

Veresegyház vállalkozásainak száma - mint azt másutt számokkal is alátámasztjuk – az elmúlt másfél évtizedben a betelepüléseknek köszönhetően megháromszorozódott, majd némi csökkenést követően ismét nőtt. Ugyanakkor azonban még napjainkban is az aktív népesség kb. fele ingázik a fővárosi munkahelye és lakóhelye között. A foglalkoztatásban meghatározók a KKV-k, ezért letelepedésük ösztönzése fontos feladat.

Ipari termelés és szolgáltató vállalkozások

Veresegyházon az ipari tevékenységet folytató vállalkozások száma 1996-tól 2007-re közel duplájára nőtt (142-ről 266-ra), majd a következő években (2008, 2010, 2012) jelentős csökkenést követően számuk újra a 2007-es körüli értékre állt be. A szolgáltatásokat nyújtó cégek száma megtöbbszöröződött az említett évtizedben (348-ról 1310-re nőtt a számuk), de körükben is megfigyelhető a 2008. évi redukció, majd a számszerű növekedés és „beállítás”.

A kiskereskedelmi üzletek száma folyamatosan növekedett 1996-tól 2007-ig (167-ről 262-re), sőt, azt követően is egyre több lett belőlük. Tehát esetükben nem figyelhető meg a 2008. évi csökkenés.

A városban a vendéglátóhelyek száma 53-ról 2007-re 92-re, majd hasonlóképpen megtorpanás nélkül 2012-re 127-re nőtt, jelezve, hogy miközben más vállalkozások életfeltételei csökkennek, annyi vásárlóerő van a településen, hogy a vendéglátóhelyeket eltartsa, sőt újabbak lássanak – sikerrel – ebben a szolgáltatási körben perspektívát.

A kereskedelmi szálláshelyek száma 4-ről 8-ra nőtt, majd kissé csökkent és emelkedett, a férőhelyek száma pedig 50-ről 110-re, majd 2012-re 145-re emelkedett az elmúlt bő másfél évtizedben. Ez a tendencia is azt jelzi, hogy 2008 kedvezőtlen gazdasági év volt, de egyes szolgáltatásokra – melyek a szabadidő eltöltésével kapcsolatosak – volt fizetőképes kereslet.

A vállalkozások nem „csak” munkahelyeket teremtettek a város, illetve a környező települések munkavállalói számára, hanem az iparüzési adó révén jelentős bevételt is generáltak az Önkormányzat számára: Ezen adónemben befolyt összeg az említett évtizedben megduplázódott, majd 2007 és 2012 között ismét kétszeresére nőtt! (2007-ben közel 1,2 milliárd Ft, 2012-ben 2,5 milliárd Ft volt).

	1996	2001	2007	2008	2010	2012
Iparüzési adó bevétel (e Ft)	85 836	367 478	1 177 778	1 738 772	2 961 899	2 587 795
Működő vállalkozások száma (átalakulásra kötelezett és megszűnő gazdálkodási formákkal együtt)	581	1 328	1 960	1603	1859	1999
Több mint 3 éve működő vállalkozások száma	361	1 013	1 408	1506	1822	1747
Mezőgazdasági tevékenységet folytató működő vállalkozások száma	26	9	8			
Ipari tevékenységet folytató működő vállalkozások száma	142	193	266	217	252	271
Szolgáltatási tevékenységet folytató működő vállalkozások száma	348	848	1 310	1074	1245	1340
Egyéb működő vállalkozások száma	65	278	376			
Kiskereskedelmi üzletek száma (humán gyógyszertárak nélkül)	167	221	262	290	257	271
Egyéni vállalkozás által üzemeltetett kiskereskedelmi üzletek száma (humán gyógyszertárak nélkül)	117	91	99	96	81	84
Vendéglátóhelyek száma	53	73	92	97	98	103
Kereskedelmi szálláshelyek száma	4	7	8	3	3	4
Szállásférőhelyek száma	50	90	110	59	117	155

23. sz. táblázat Veresegyház egyes főbb gazdasági mutatói



### Mezőgazdaság

Hazánkban az elmúlt évtizedekben a mezőgazdaság óriási változásokon ment keresztül a tulajdonosi és termelési szerkezet, az állattenyésztési viszonyok, feltételek nagymérvű változása, az ételmszer-fogyasztási szerkezet átalakulása, a nemzetközi kereskedelmünkben bekövetkezett változások és számos más tényező eredményeképpen. Mindezek egyik következményeként a korábban megművelt területek jelentős része került ki a mezőgazdasági hasznosításból.

Nagyot változtak a belső piaci és a támogatási feltételek is, s ennek legújabb feltételrendszere már az EU-tagság egyik alapvető következménye. A mezőgazdasági termelés környezeti vetületeinek szempontjából fontos területté vált az ökológiai gazdálkodás. Az ellenőrzött biotermelésbe vont területek – azaz az átállási és ökológiai területek együttesen – aránya még alacsony, ám gyorsan nő: 1996 és 2004 között több, mint tízszeresére, 11,4 ezer hektárról 133 ezer hektárra emelkedett, ami a mezőgazdasági terület 2,3%-át teszi ki; az Európai Unióban az átlag ennek mintegy kétszerese. A magyar biogazdaságok túlnyomó része exportra termel, a minősített és védjeggyel ellátott biotermékek 95-97 százaléka Nyugat-Európába kerül. Az EU támogatásai tovább ösztönözhetik a mezőgazdaságban foglalkoztatottakat, családi vállalkozásokat, hogy egyre nagyobb érdeklődést tanúsítsanak az ökológiai gazdálkodás iránt.

A budapesti agglomerációban a korábbi mezőgazdasági termelés egyre inkább háttérbe szorul. Veresegyházon ezen tevékenységet folytató vállalkozások száma az 1996-os 26 darabról 8-ra csökkent 1996 és 2007 között (a későbbi időszakból nem áll rendelkezésre adat). A folyamatnak három fő oka van: művelésből történő kivonás esetén magas áron lehet értékesíteni a földet lakó- és iparterületek kialakításához, alacsony a jövedelmezőség, illetve a földek aranykorona értéke.

### Önkormányzati gazdálkodás

Az Önkormányzat az elmúlt évtizedben jelentősen eladósodott, 2012-re a hitelállomány meghaladta a 8 Mrd forintot. Jelenleg a törlesztési kötelezettség meghaladja a napi 1,5 M forintot. Fenntarthatósági szempontból problémás, hogy az eladósodás miatt veszélybe került a kötelező közszolgáltatási, intézményüzemeltetési feladatok biztosítása. A likviditási problémák miatt az Önkormányzat az elmúlt években éves szinten 500-800 M forint kölcsönt vesz fel vállalkozásoktól magas (esetenként 20%-os) kamatra. Az adósságspirál kialakulásának számos oka van, melyek közül a legjelentősebbek az alábbiak:

- forráshiányos költségvetés elfogadása (az elsősorban ingatlan értékesítésből származó felhalmozási és tőkejellegű bevételek előirányzata túltervezett, a kiadási oldal alultervezett),
- az ingatlanértékesítésekből származó bevételek nem fedezik a kapcsolódó infrastruktúra fejlesztési kiadásokat,
- a különböző fejlesztési célú kiadások és az üzemeltetés jelentős részben a különleges építészeti megoldások miatt az átlagnál jóval magasabbak.
- az intézmények üzemeltetése a különleges építészeti megoldások miatt az átlagosnál magasabb (ezt részben kompenzálja a termálvíz felhasználás révén megtakarított összeg),

Mivel Veresegyház lakónépessége folyamatosan növekszik, az újabb közintézményeket (iskola, óvoda) a modern követelményeknek megfelelő színvonalon, de kisebb kiadással javasolt létrehozni.

### **2.4.2. Idegenforgalom**

Jelen fejezet *Veresegyház Turizmusfejlesztési Stratégiájával (2007)* összhangban készült el.

Veresegyház vezetése a város turisztikai fejlesztését tűzte ki célul, amihez a térség rendkívül jó adottságokkal rendelkezik. A város és térsége számos olyan attrakciót kínál, ami komplex turisztikai terméké alakítva jelentősen megnövelheti a vendégforgalmat, és ez által a turizmusból származó bevételeket. A fejlesztések sikerességét nagymértékben segítheti a rendelkezésre álló önkormányzati tulajdonú ingatlanok, illetve a termálvíz hatékony felhasználása.

A turizmusfejlesztés problémái az alábbiak:

- A város attrakciói nem szerveződnek komplex turisztikai terméké, országos, nemzetközi ismertségük nem kellő mértékű, noha az adottságok kiemelkedő jelentőségűek.
- A fürdő környezete, infrastruktúrája, a kiszolgáló létesítmények nem alkalmasak hosszú távon a vendégek fogadására; megújításra, bővítésre szorulnak. Az egészségturizmus vonatkozásában a fürdő és a kapcsolódó szolgáltatások fejlesztése elengedhetetlen a turisztikai potenciál jobb kihasználása érdekében.
- Az országos ismertségű, nagyszámú látogatót vonzó Medve Otthon szolgáltatásai jelenlegi formájukban nem alkalmasak a vendégek bővítésére.
- Magas kategóriájú szállodák tekintetében jelenleg hiány mutatkozik Veresegyházon, noha az mind az egészség-, mind az üzleti turizmus vonatkozásában elengedhetetlen lenne.
- A természeti örökség nem jelenik meg kellő hangsúllyal a turisztikai kínálatban. A vízi turizmus fejlesztésének feltétele a tavak rehabilitációja, környezetük rendezése.
- A kerékpáros turizmus terepi adottságai kiválóak, a szükséges infrastruktúra azonban még nem került kialakításra.
- A hagyományos rendezvények nem képesek a régió kívüli területekről látogatókat ide csábítani, de jelenlegi formájukban nem alkalmasak jelentős vendégforgalom generálására.
- A turisztikai információs rendszer kiépítettsége nem kellő színvonalú.
- A központtól távolabb eső látnivalók megközelíthetősége nehéz, ezért a városi közlekedési rendszer megújítása szükséges.
- A térségi kínálat nem szerveződik komplex turisztikai terméké, az érintett szereplők között egyelőre nem elég hatékony az együttműködés.

A veresegyházi lakosság és a Medve Otthon látogatóinak véleménye a turizmus fejlesztéséről (a Turizmusfejlesztési Stratégia kérdőíves felmérése alapján):

- A veresegyházi lakosság alapvetően támogatja a turizmus fejlesztését a városban. 82%-uk nagyon fontosnak, illetve fontosnak ítéli meg, további 12% közepesen fontosnak tartja, csupán a fennmaradó 6% nem támogatja.
- Elsősorban a gyógy- és termásvíz tekintik olyan vonzerőnek, aminek fejlesztése által a város vendégforgalma növelhető.
- A leginkább támogatott turizmusfejlesztési irányok: a természeti környezet és a tavak rendezése, a fürdőfejlesztés, a kerékpárutak építése, szállodalétesítés, új programok szervezése és a Medve Otthon szolgáltatásainak bővítése.
- A Medve Otthon fejlesztése esetében a leginkább preferált opciók: a vasútállomás és a Medve Otthon közötti autóbusz-összeköttetés, a játszótér bővítése és a háziállat-simogató kialakítása.
- A megkérdezettek – mint potenciális látogatók – a tervezett fejlesztések megvalósulását követően hajlandók a jelenleginél magasabb belépőjegy-árakat elfogadni.

A 2009 őszén állatkertté nyilvánított veresegyházi Medve Otthon fejlesztési tervei között szerepel őshonos állatfajták bemutatójának kialakítása. Ennek első lépéseként az önkormányzat 2009-ben szürkemarha gulyát vásárolt egy külföldi cég szadai telephelyétől.

A turisztikai potenciál részben a természeti adottságokra épül, így a táj szépségére, természeti értékeire, az azokat bemutató, ill. felfűző turistautakra, tanösvényekre, melyeken túl az épített örökség és a kapcsolódó infrastruktúrák (termálfürdő, kerékpárutak, stb.) része annak a turisztikai „csomagnak”, melyet a település kínál.

### **2.4.3. Infrastruktúra**

Hazánk műszaki infrastruktúrájának kiterjedtsége és színvonala a rendszerváltást követően számottevően nőtt. A távközlés, a vezetékes gáz és vízellátás gyakorlatilag az ország teljes területén kiépült – sőt még túlkapacitások is vannak, azonban egyes területeken – különösen a romák által sűrűn lakott településrészekben, telepeken – a hozzáférés esélyegyenlősége nem biztosított. Megtörtént a villamos energia hálózat integrálódása a nyugat-európai rendszerekbe.

A vezetékes víz és az áram Veresegyház teljes területén, minden lakos számára elérhető. Pormentes út és járda a település egy részén nem került még kiépítésre.

A közevilágítás az újonnan fejlődő, betelepülők által kialakított városrészben hiányzik még részben, összesen 24 utcában. A szennyvízhálózat szintén 24 utcában hiányzik pillanatnyilag (24 másik utcában, mint a közvilágítás). A szennyvíz csatornahálózatba bekötött lakások aránya az elmúlt évtizedben látványosan megugrott, 6 %-ról 73 %-ra emelkedett 1996-tól 2007-ig, majd 2012-re közel 100%-os lett.

#### 2.4.4. Intézményrendszer és a fenntartható fejlődés

A társadalom fenntarthatósági problémáinak kezelésében nagy feladat hárul az *önkormányzatokra*, az oktatástól kezdve az egészségügyi, szociális ellátásokon át a hatósági jogkörök gyakorlásáig és a környezeti károk monitorozásáig. A hazai önkormányzatok jelentős része azonban az említett strukturális problémákra is visszavezethetően nem rendelkezik megfelelő kapacitásokkal, erőforrásokkal a rá bízott és növekvő mértékű hatásköri feladatok szakszerű ellátására, illetve sok esetben még az alapvető önkormányzati funkciók teljesítésére sem. A jelenlegi önkormányzati struktúra szétaprózott, s az adott rendszerben érdekérvényesítési képessége nem megfelelő. Nagyobb arányú állami támogatással biztosítható a feladatarányosabb finanszírozás, ami ellensúlyozza a saját bevételekben meglévő nagy különbségeket.

A fenntarthatóság szempontjából fontos folyamat a *térségi társulások* kialakulása és működése. Bár vidéken gyengének mondhatóak a civil szerveződések, az önkormányzati területfejlesztési társulások közül sokan jelentős sikereket tudnak felmutatni. A térségi szerveződések előnye, hogy a körzet fenntarthatósági problémáit a lehető legalacsonyabb szinten, integráltan tudja kezelni a víz- és szennyvízszolgáltatástól a szociális kérdéseken át a gazdaság fejlesztéséig.

Az 1992. évi riói ENSZ konferencia után az elfogadott programokból és egyezményekből adódó hazai feladatok meghatározására, és a végrehajtás koordinálására megalakult a *fenntartható fejlődéssel foglalkozó tárcaközi állandó bizottság*, amelyben több országos hatáskörű szerv és civil szervezetek is képviselték magukat. A bizottság működésének azonban később megszűnt a jogszabályi alapja, és működését nem folytatta 2002-t követően. A fenntartható fejlődés ügyének jelenleg hazánkban nincs kifejezetten erre rendelt intézményi képviselője vagy felelőse.

A fenntartható fejlődés alapelvei, szemlélete hazánkban nem váltak általánosan elfogadottá, melynek több oka van: Többek között a fogyasztás-központú szemlélet továbbterjedése, mint az a fentiekben a hulladéktermelésben és növekedésében, illetve a vendéglátó-szolgáltatások töretlen számszerű fejlődésében tetten érhető. A jólét fogalmának elsősorban az anyagi javakra történő korlátozása és a természeti erőforrások fokozott használata is a fenntarthatatlanság indikátora. Nem terjedt el a fenntartható fejlődés egyik legfontosabb feltétele, a társadalom - gazdaság - környezet kölcsönhatásaira figyelő tervezés és irányítás, amihez az ágazatokra osztott igazgatási és intézményrendszer kellő mértékű összhangjának hiánya is hozzájárult.

VERESEGYHÁZ GAZDASÁGI SWOT-ANALÍZISE			
Erősségek	Gyengeségek	Lehetőségek	Veszélyek
Jó megközelíthetőség (vasút, autóbusz, közút)	A közeli iparterület vagy mobiltorony építése miatt az ingatlanok egy részének értéktelenedése	Turizmusfejlesztés (strand, termálvíz: szálloda és Misszió gyógycentrum, ökoturizmus)	Lakott területek további terhelése, ipar és lakosság érdekelletéte
Fejleszthető turisztikai és kereskedelmi-szolgáltató, ill. ipari-gazdasági területek	Helyenként hiányos infrastruktúra	Kereskedelem és szolgáltatások bővítése	Az ipari fejlesztések miatt a turizmusfejlesztés háttérbe szorulása
Közlekedési csomópont, infrastruktúra (szélessávú internet stb.), piac	Egyes településrészekon hiányos közúti táblák, utca névtáblák	Ipari park kialakítása a lakóterületektől távol	További gyárakkal, üzemekkel a város körbe építése
	A tóstrand és környékének elmaradt fejlesztése	Sétáló utca kialakítása a tóstrandnál	A városkép foltos, hiányos marad
	Vendéglátó egységek, szálláshelyek száma és színvonala	Vállalkozások adófizetésen túli szolgáltatásai	
	A Medve Otthon nem közelíthető meg tömegközlekedéssel és nincs kerékpárút sem	Az önkormányzati területeken saját fejlesztésű törekvések megvalósítása	
	A fejlesztési területek nem a keresleti oldal alapján vannak kialakítva, hanem a jelentkező vállalkozó igényei szerint	A Medve Otthon körüli, ill. a Csonkás és a Kisrét utcai iparterület közötti területek turisztikai, sport és rekreációs célú hasznosítása	
		Védett területeken tanösvény kialakítása, védett épületek megvásárlása, felújítása	

24. sz. táblázat Veresegyház gazdasági SWOT-analízise

A fenntartható fejlődés kérdéseivel a hazai *civil szervezetek* közül legkorábban a környezet- és természetvédő társadalmi szervezetek kezdtek foglalkozni. A fenntartható fejlődés gyakorlati megvalósítására több civil szervezet kezdeményezett programokat. Ezek jellemzői, hogy helyi erőforrásokon alapulnak, helyi munkaerő és tudás, tapasztalat, valamint helyi anyagok és hagyományos technológiák felhasználásával. Emellett javultak a társadalmi részvétel feltételei a különböző országos és térségi ágazati, fejlesztési programok kidolgozásában, az ezekkel foglalkozó ágazatközi és ágazati testületekben is.

A veresegyházi civil szervezetek közül elsősorban a Tavirózsa Egyesület tevékenysége irányul a fenntarthatóság helyi, térségi megteremtésére. Ennek érdekében a különböző nagyobb horderejű fejlesztések, beruházások során ügyfélként vesz részt a hatósági eljárási folyamatokban, illetve az önkormányzattal kötött együttműködési megállapodások kapcsán véleményezési, javaslattevési lehetősége is van pl. a 2009-2010 folyamán lezajlott malom-tavi rehabilitáció és a Fő téri fejlesztés II. üteme kapcsán.

Veresegyházon fenntarthatóság szempontjából gondot jelent, hogy egyes esetekben drága fenntartású (pl. egyedi méretű és alakú nyílászárókkal rendelkező) és közösségi célokra korlátozottan használható közintézmények épültek az elmúlt évtizedekben. Erre egyik példa hazánk egyik legszebb közoktatási intézménye, a Mézesvölgyi Általános Iskola épülete. A több mint 2 milliárd forintból felépült intézmény uszodája és kézilabda pályája – szabványtól való eltérésük miatt – hivatalos verseny céljára nem alkalmasak. Ezzel az önkormányzat bizonyos bevételektől is elesik.

### **3. A VFFP prioritásai és célkitűzései**

**A VFFP fő célkitűzése, hogy elősegítse Veresegyház társadalmi-gazdasági-környezeti fejlődésének fenntartható pályára való áttérését, figyelembe véve a térségi, hazai adottságokat és a tágabb folyamatokat, feltételeket.**

Mindezt az önkormányzat aktív és cselekvő közreműködésével, a lakosság, illetve a helyi civil szervezetek tevőleges támogatásával kell megvalósítani. A fenntarthatóság helyi programjának segítségével egy olyan település szerveződik, amelyet a lakosok otthonnak tekintenek, abban ők és gyermekeik, a város mai és leendő polgárai otthon vannak.

A VFFP a fenntartható fejlődés szemléletére és elveire, célkitűzéseire és megvalósítási eszközeire építve átfogó, de folyamatosan felülvizsgálandó és megújítandó keretet nyújt a különböző helyi fejlesztési stratégiák, programok, tervek számára, ezzel egyúttal számításba véve az azok közötti összefüggéseket és kölcsönhatásokat, valamint elősegítve azok összhangját (koherenciáját).

Ennek érdekében a VFFP:

- jól összpontosított politika, ami integrálja az egyes szektorok „környezet és fejlődés” típusú problémáit, tervezési céljait és értékeit, döntéshozását és végrehajtási mechanizmusát;
- elkötelezett a helyi problémák felismerése és megoldása mellett, mindezt hosszú távú (legalább három generációnyi) időkeretben gondolkodva;
- feltárja a környezeti hatások és a mögöttes gazdasági és politikai nyomások összefüggéseit (politikai döntések, és azok hiánya, a piac működési elégtelenségei stb.);
- a helyi jellegű kérdések, ügyek, döntések és intézkedések és a globális hatások között próbálja az összefüggéseket megtalálni, legyen az környezeti, társadalmi vagy gazdasági vetület;
- a közösség közreműködését erőteljesen próbálja motiválni. A polgárokat, társadalmi szervezeteket és a fő érdekcsoportokat igyekszik bevonni a „környezet és fejlődés” típusú ügyek tervezési és megvalósítási folyamatába;
- meghatározza és elősegíti a fenntarthatóság eléréséhez, a kívánatos társadalmi állapot felé való elmozduláshoz szükséges változásokat és annak kereteit;
- azonosítja azokat az alapvető feltételeket, amelyek e célok és politikák – jól tervezhető, kommunikálható, mérhető és számon kérhető – megvalósulását lehetővé teszik;
- azonosítja a leginkább gátló, illetve a megvalósulást leginkább segítő főbb tényezőket, s ezek alapján meghatározza a célkitűzéseket, a cselekvés fő irányait;
- figyelembe veszi a már létező programokat, terveket és stratégiákat, beépül azokba, illetve kezdeményezi azok felülvizsgálatát, átalakítását és új tervek kidolgozását, ezzel biztosítva közép- és hosszútávon a politikák lehető legnagyobb összhangját és a területek integrációját.

A VFFP megvalósítása széleskörű egyeztetési folyamatot, a társadalmi érdekcsoportok/civil szervezetek képviselőinek bevonását és a politikai, gazdasági és társadalmi szereplők közötti széleskörű együttműködést igényel.

A VFFP követelményeit – folyamatosan felülvizsgálva azokat – integrálni kell a Településrendezési Tervbe és egyéb programokba, tervekbe, többek között a szociálpolitika, a gazdaságfejlesztés, az egészségügy, a környezetvédelem és az oktatás területein is. Ez azt jelenti, hogy a VFFP célkitűzéseivel, alapelveivel, az egyes cselekvési területekre elfogadott célokkal és megvalósítási eszközökkel összhangot kell teremteni a különböző programok, politikák területén.

### 3.1. A VFFP horizontális céljai

- a helyi lehetőségek, adottságok és erőforrások kiaknázása, előnyben részesítése,
- a lakosság és a társadalmi szervezetek megfelelő részvételének biztosítása a társadalmi közéletben, az önkormányzati döntéshozatali, jogalkotási folyamatokban,
- a közpolitikák fejlesztése, illetve átalakítása és hatékony megvalósítása a fenntarthatóság elvei és gyakorlata alapján,
- a fenntarthatóságról, az azt erősítő, ill. veszélyeztető folyamatokról és a szükséges értékváltásról való tudásbázis növelése (Nyilvános Környezeti Információs Rendszer), a tudáscsere erősítése
- a fenntarthatóságról való tudás széles körű elterjesztése a közoktatásban és a médián keresztül,
- a változások monitoringja és értékelése, amelynek eredményei visszahatnak a Nyilvános Környezeti Információs Rendszerre, illetve minden más cselekvési területre is.

### 3.2. A VFFP vertikális céljai

#### 3.2.1. A 2009 és 2012 közötti VFFP-ben meghatározott feladatok teljesülésének értékelése – feladatok a 2013-2015 közötti időszakra

A 2009-2012-es időszakra vonatkozó VFFP-ben a három fő (társadalmi, környezeti és gazdasági) szempont szerint csoportosítva közölt feladattáblázat első lépcsőben az önkormányzat által önellenőrzésre került. További adatok, információk, illetve ezek hiánya és bizonytalansága alapján egy második felülvizsgálat is szükséges volt.

Az 3., 4. és 5. sz. melléletekben közölt feladattáblázat utolsó oszlopa tartalmazza a teljesülés fokát, melyet alapvetően háromféleképpen lehetett jelölni: „V” = végrehajtott, „F” = folyamatban lévő, „0” = nem teljesült. Gyakorlati szempontból és az egyes feladatok tartalmi összetettsége, továbbá a kétlépcsős felülvizsgálat miatt újabb „kategóriák” is bevezetésre kerültek: V+F vagy V/F, V?, F?, n.a. (nincs adat). Ezek a további szöveges elemzésben nem kapnak különösebb hangsúlyt, mert a teljesülés finomabb átmeneti a táblázatos formában iránymutatásként szolgálnak a gyakorlati munka során.

Az egyes feladatok esetében helyesebb feladatkörökről beszélni, mert pl. egyes feladatok csak folyamatosan hajthatók végre, így egyes fázisaikban teljesültek tekinthetőek (pl. megvalósult 2 km járda, védetté nyilvánítottak területet), de a település egésze szempontjából további hasonló feladatok sorakoznak.

A leírtak is szerepet játszottak a felülvizsgálatban, ill. – szükségszerűen – bizonytalansági tényezőt képeztek. Más esetekben semmilyen konkrét adat nem állt rendelkezésre sem a közvetlenül kapott adatok körében, sem szakági adatbázisokban.

Meg kell jegyezni, hogy a három feladatkör nem választható szét a gyakorlatban. Így pl. a települési infrastruktúra fejlesztése (pl. utak burkolása) során be kell kalkulálni a kapcsolódó egyéb jóléti tényezőket: Pl. út építése kapcsán járda, gyepfelület és/vagy fasor, kerékpárút, árok (és pl. tározó, olaj- és iszapfogó a befogadó patak előtt) létesítése, természetesen, ha ennek nincs pl. fizikai akadály (pl. nincs hely). Az „egyetlen” lehetőség a komplex megközelítés, a prevenció.

A feladatkörök száma nem változott, pl. az olyan esetek kihúzására nem került sor, amikor a feladat tulajdonképpen teljesült (ld. az önkormányzat felvett környezetvédelmi felelőst), mert a feladat alapvetően nem a státusz, hanem a gazdaszerep.

A gazdasági feladatkörök száma 13, melyből 2 teljesült, folyamatban van 4, nem teljesült 4 db. A kérdőjeles és összetett (V+F) eseteket teljesítettnek/teljesültnak tekintve a hatékony előrehaladás mindenképpen megfigyelhető.

A társadalmi feladatkörök száma 22. Amennyiben a „nem teljesült” (2 db) és adathiányos (=nem jött visszajelzés, milyen stádiumban áll a teljesülés; 5 db) eseteken túli teljesüléseket együttesen folyamatban lévőknek és megvalósultnak tekintjük, elmondható, hogy 3 év alatt a feladatok közel 75 %-ában előrelépés történt.



A környezeti feladatkörök száma 28 db, melyből 7 db (25 %) egyáltalán nem teljesült. Visszajelzés nélküli feladat nem volt. Kérdéses teljesülésű feladatok száma 8 db, mely közel 30 %-ot jelent: a végrehajtottak és részben végrehajtottak (folyamatban lévőknek) tekintett esetek hasonló arányúak.

A nem teljesült vagy adathiányos feladatok egy része adminisztratív jellegű vagy némi szervezést igényel, így a kisebb terhet jelentő vállalatok közé tartoznak.

### 3.2.2. Társadalmi célkitűzések

**Általános cél a folytonos szociális jobblét elérése, a fenntartható fogyasztási szokások elterjesztése.**

#### Prioritások

- helyi konszenzus megteremtése az alapértékekről, az egészséges életkörülményekről, a jelenlegi és a jövő generációk számára szükséges szociális feltételek biztosításáról,
- civil szervezetek bevonása a közügyekbe, döntéshozási, jogalkotási folyamatokba,
- gyermekek és fiatalok számára szabadidejének hasznos eltöltésének biztosítása,
- egészséges, biztonságos, esztétikus és attraktív lakókörnyezet biztosítása,
- a szociális egyenlőség és szolidaritás elérése, akadálymentesítés,
- az egészségügy terén a prevenció előtérbe helyezése,

#### Egyéb célok

- a különböző generációk közötti harmonikus együttlét megteremtése, a vállalt gyermekek nyugodt felnevelésének biztosítása,
- a polgárok számára szociokulturális bázis biztosítása a további fejlődéshez,
- közösségi közlekedés előnyben részesítése,
- társadalom- és környezet konform műszaki-technikai és szociális infrastruktúra működtetése,
- a közoktatás terén megvalósuló esélyegyenlőség elősegítése (halmozottan hátrányos helyzetű tanulók, sajátos nevelési igényű tanulók stb.),
  - az esetleges szegregációs és szelekciós mechanizmusok kiszűrése,
  - diszkriminációmentesség, szegregációmentesség, az oktatási és társadalmi integráció támogatása,
- Közbiztonság (személy, vagyon, közlekedés) növelése,
- Szellemi tőke, képzett lakosság, értelmiség magas arányának megtartása,
- Sportra, egészséges életmódra, egészségre nevelés erősítése,
- Magas színvonalú integrált egészségügyi és szociális ellátás (alap- és szakellátás, gyermekvédelem, idősek, rászorultak és fogyatékkal élők),
- A város identitását támogató, együttműködő kulturális és művész közösségek támogatása (inkubátorház),
- Hitélet, egyházi kapcsolatok erősítése,
- Folyamatos együttműködés a szomszédos településekkel, aktív testvérvárosi kapcsolatok,
- Esélyegyenlőséget biztosító, ügyfélbarát önkormányzati szolgáltatások, korszerű intézményrendszer,
- Szolgáltatási spektrum szélesítése, funkcióbővítés.

#### **Indikátorok és célállapotok (2015-ig teljesítendő):**

- a településen min. 50 új munkahely létesül,
- a közhasznú- és közcélú foglalkoztatásba plusz 5 fő felvétele,
- a lakónépesség száma nem haladja meg a 18000 főt (jelzésértékű, hogy a 2009-ben készült FFP-ben még 16500 fő volt a limit, melyet azonban már 2010-ben elért a lakosság lélekszáma).

### 3.2.3. Környezeti célkitűzések

[Veresegyház II. Környezetvédelmi Programjával (2009-2012) összhangban]

**Általános cél a környezeti elemek állapotának megőrzése, illetve javítása és a természeti erőforrások fenntartható használatának biztosítása.**

#### Prioritások

- Környezettudatos településfejlesztés
- Vízvédelem
- Természetvédelem
- Hulladékgazdálkodás
- Környezeti szemléletmód változtatása, a környezeti információk nyilvánossága

#### Egyéb célok

- A településrendezési folyamatok és a településszerkezet környezeti szempontú alakítása, megújítása,
- Tájba és épített környezetbe illeszkedő, építészeti értéket is képviselő (de gazdaságosan üzemeltethető) épületek létrehozása. Kisvárosi arculat, vonzó, esztétikus város és városrészek,
- A levegőminőség megőrzése, javítása,
- Ökológiai szemléletű, fenntartható vízgazdálkodás elősegítése, a felszíni, a felszín alatti vizek és a talaj terhelésének csökkentése, állapotának javítása,
- A biológiai sokféleség megőrzése, a természeti területek állapotának javítása, rehabilitációja, kiterjedésük növelése,
- A táj védelme és rehabilitációja, ökológiai hálózat kijelölése, új élőhelyek kialakítása,
- A belterületi zöldfelületek, véderdők arányának növelése, minőségének javítása,
- A hagyományos építészeti stílusok és utcaképek megőrzése, védelme,
- A lerakásra kerülő hulladékok mennyiségének csökkentése komplex hulladékgazdálkodási rendszer kialakításával, a szelektív hulladékgyűjtés kiterjesztése,
- A közlekedés környezeti terhelésének (zaj, rezgés, levegőszennyezés) csökkentése, a környezetbarát közlekedés (kerékpárutak, tömegközlekedés) részarányának növelése,
- Az energiafelhasználás csökkentése és az energiahatékonyság növelése,
- Az éghajlatváltozást okozó folyamatok és következményeinek mérséklése, a megújuló energiaforrások használata arányának növelése,
- Az önkormányzati intézmények működésének környezeti auditja és környezeti szempontú átalakítása,
- Térségi vagy helyi Nyilvános Környezeti Információs Rendszer kiépítése és működtetése az interneten,
- Környezettudatos szemlélet és gondolkodásmód kialakítása, különös tekintettel a gyermekekre.

#### **Indikátorok és célállapotok (2015-ig teljesítendő):**

- a termálvízre csatlakoztatott ingatlanok számát 50-re kell emelni,
- legalább 5%-ra kell emelni a megújuló energiaforrások részesedésének arányát,
- a felszíni vizek minősége a településen ne legyen rosszabb III. osztályúnál,
- a szennyvízcsatorna-hálózatra legyen ráköthető az összes ingatlan,
- a tavak E. coli és cianobaktérium sejtszáma ne haladja meg a III. osztályú határértéket,
- a helyi szinten védett területek aránya érje el a közigazgatási terület 1%-át,
- a természetközeli területek aránya 5%-kal növekedjen,
- az önkormányzati tulajdonú területeken az őshonos fafajú erdők aránya érje el a 15%-ot,
- a zöldfelületek aránya (a belterületen belül) érje el a 31 %-ot,
- az összes védelemre érdemes épület kerüljön műemléki védelem alá,
- a szelektíven gyűjtött hulladék mennyisége érje el az 50%-ot,
- a kerti és a háztartási zöldhulladékot a háztartások 30%-a komposztálja,
- a kerékpárutak hossza érje el a 12 km-t,
- a termálvízre térjen át a lakosság 5%-a,
- Térségi vagy helyi Nyilvános Környezeti Információs Rendszer kialakítása.

### 3.2.4. Gazdasági célkitűzések

**Általános cél a környezetkímélő és főként a helyi, térségi adottságokra, erőforrásokra és vállalkozásokra alapozó gazdasági szerkezet kialakítása**

#### Prioritások

- Környezettudatos, környezeti konfliktusokat megelőző gazdaságfejlesztés,
- XXI. századnak megfelelő szolgáltatások és életminőség biztosítása a helyi lakosságnak,
- Erős, fejlődőképes gazdaság,
- Térségi központ funkció erősítése (körzeti, igazgatási, kereskedelmi, gazdasági, oktatási, egészségügyi, gyógy-idegenforgalmi és ökoturisztikai központ),

#### Egyéb célok

- az önkormányzati intézményekben törekvés a minél racionálisabb, hatékonyabb munkamegosztás kialakítására,
- Környezetbarát, jövő orientált és az elérhető legjobb technológiát (BAT) alkalmazó gazdasági és szolgáltató helyi, térségi, hazai kis- és középvállalkozások működésének, letelepedésének támogatása,
- a környezeti és társadalmi költségek beépítése a gazdasági, megvalósíthatósági kalkulációkba,
- a termelés és a természeti erőforrások használata nem fenntartható módjainak csökkentése, kiküszöbölése,
- a vállalkozások társadalmi felelősségvállalásának erősítése, a magán- és a közszféra közötti együttműködés ösztönzése.
- magas foglalkoztatást biztosító, képzett munkaerőt igénylő betelepülő és helyi kis- és középvállalkozások támogatása
- Turisztikai feltételrendszer és vonzerő fejlesztése a környezeti adottságokra, a város ismertségére építve
- A látogatók által itt töltött idő és a vendégéjszakák számának növelése
- Gazdaságfejlesztési ügyekben együttműködés a Szent István Egyetemmel,
- Ipari Park kialakítása a Kistrét utcai GE-től nyugatra.

#### **Indikátorok és célállapotok (2015-ig teljesítendő):**

- A kiépített járdák, és a pormentes utak hossza min. 5 %-kal nő,
- Sétálóutca kialakítása a tóstrandnál,
- A közvilágítás kiépítettsége, illetve a szennyvíz csatornahálózatba bekötött lakások aránya 100 %-os lesz,
- A város iparüzési adóbevétele min. 3 %-kal nő,
- A kiskereskedelmi üzletek, illetve a vendéglátóhelyek száma min. 5 %-kal nő,
- A működő vállalkozások száma min. 5 %-kal nő,
- A kereskedelmi szálláshelyek száma min. 5 %-kal nő,

### **4. Megvalósítás**

A város fejlesztése, versenyképességének növelése csak akkor lehet hosszú távon eredményes és fenntartható, ha széles társadalmi bázison nyugszik, minél több ember vesz részt a javak környezetkímélő előállításában, és élvezzi azok előnyeit.

Alapvető fontosságú, hogy a VFFP céljainak eléréséhez vezető úton a társadalmi szereplők folyamatosan tisztában legyenek azzal, hogy milyen célért milyen befektetéseket és erőfeszítéseket kell megtenni. A célok elérése ugyanakkor – egyes esetekben a konfliktust is vállaló – reformok, és a helyi társadalom minden tagjának tudatos tevékenysége által mehet végbe.

A VFFP meghatározza a fenntartható fejlődés elérésének folyamatát, szervezeti hátterét és eszközeit. A fenntarthatóság felé való elmozdulás csak egységes rendszerszemlélet alapján képzelhető el. E szemlélet alapján – folyamatosan (kétévente) felülvizsgálva és szükség esetén

megújítva a VFFP tartalmát – meghatározhatók azok a követelmények, megoldási módok, amelyek biztosítják az egyes intézkedések összhangját, kapcsolódásait és hatásosságát.

#### 4.1. Az önkormányzat szerepe a helyi fenntarthatóság megvalósításában

A VFFP megvalósításához az önkormányzat részéről olyan politikai kultúra megteremtése szükséges, mely:

- párbeszédet folytat a jövőképről, a fejlődés lehetséges irányairól, a közösség jövőjének értékeiről és alapvető döntéseiről,
- a párbeszédbe bevonja a társadalom minden csoportját,
- az általános megegyezés (konszenzus) elvén alapszik.

Az önkormányzatnak a VFFP megvalósításában kapott központi szerepét a következő jellemzők indokolják:

- **Az önkormányzat a helyi közösséghez „közel van”,** így érzékenyebb a helyi problémákra (szubszidiaritás elve)
- **Kiterjedt szolgáltató-rendszer működtetője** (pl. hulladékszállítás)
- **Az erőforrások egyik jelentős felhasználója.** A legtöbb közösségben az önkormányzat számottevő munkáltató és erőforrás-felhasználó, ezért a fenntarthatósági célok megvalósítása (pl. a hulladék mennyiségének csökkentése) direkt módon is nagy hatású.
- **A piacot befolyásoló erő.** Mint az áruk és szolgáltatások egyik legnagyobb fogyasztója helyi szinten, az önkormányzat jelentős befolyást gyakorolhat beszállítóira.
- **Példakép más szervezetek számára.** A környezetmenedzsment javuló gyakorlatával kapcsolatban szükség van a megfelelően tanulmányozott és jól dokumentált példákra. Az önkormányzat saját tapasztalatainak továbbadása ösztönzőleg hathat mások számára. A legnehezebb feladat az, hogy a magasabb szintű környezeti teljesítményt egy szervezet integráns részévé tegyünk, ezért az ezen a téren elért sikerek továbbadása felbecsülhetetlen értékkel bír és ritkán követel nagy tőkebefektetést.
- **Információszolgáltató.** Egyre több helyen felismerik, hogy az információ könnyű elérésének lehetővé tétele nagyban támogatja a helyi közösséget.
- **Támogató.** Az önkormányzat kezében számos eszköz van arra, hogy stratégiai keretet biztosítson a polgárok személyes környezeti teljesítményének javításához. Sőt, számos nagy szervezet hagyatkozhat még a központi gondoskodásra: tömegközlekedés, hulladékfeldolgozás, oktatás stb.
- **Hálózatműködtető.** Amennyiben egy közösség teljes erőforrásbázisát mozgósítani akarjuk, akkor az üzleti, a társadalmi és az állami szektor erőit egyesíteni kell és ebben fontos szerepe van a helyi önkormányzatnak. Képesnek kell lennie arra, hogy az együttműködések és társulások különböző formáin keresztül bevonja az említett csoportokat a folyamatba, ezzel biztosítva a nagyobb fenntarthatóságot.
- **Lobbizó és az általános megegyezést segítő fél.** Az önkormányzat szócsőként is kell, hogy működjön, ami eljuttatja a közösség céljait és törekvéseit régiós, nemzeti és nemzetközi szintre.

#### 4.2. A fenntartható fejlődés érvényesítésének lépései

##### A. Partnerségi kapcsolatok kiépítése

Szervezeti struktúra kialakítása, a szolgáltatások nyújtói és felhasználói a közös tervezésről partnerségi megállapodásokat kötnek.

- Lehetséges partnerek azonosítása.
- A partnerkapcsolatok céljainak és feladatainak meghatározása.
- A tervezés területének meghatározása.
- A tervezésre létrejött partnerkapcsolatok hatáskörének körülírása.
- A partnerkapcsolat-tervezés szervezeti kereteinek létrehozása.

### B. Közösségközpontú problémaelemzés

#### 1. Közösségi prioritások kijelölése

A szolgáltatási igények és problémák felfedése és rangsorolása közösségi konzultációkon keresztül.

- „Célközösségek” definiálása.
- Konzultáció módszerének kiválasztása.
- A közösségi ügyek felismerésének elősegítése.
- Az ügyek konkretizálásának elősegítése: a problémák pontos meghatározása.
- A közösségi prioritások kijelölésének elősegítése.
- A folyamat dokumentálása és értékelése.

#### 2. Helyzetfelmérés, auditálás

A kiemelt szolgáltatási igényekhez és problémákhoz kapcsolódó szolgáltató rendszerek felülvizsgálatának elvégzése.

- A felülvizsgálat(ok) hatáskörének meghatározása.
- A felülvizsgálandó szolgáltató rendszer jellemzőinek meghatározása.
- A szolgáltató rendszer térképének elkészítése.
- Az adatszükséglet és források azonosítása.
- Az adatfeldolgozás és elemzés normáinak megalkotása.
- Adatgyűjtés és feldolgozás.
- A szolgáltató rendszer állapotának felülvizsgálata és adatbázis létrehozása.
- A kapacitás és teljesítmény határainak, trendjeinek meghatározása az aktuális rendszerre vonatkozóan.
- Felülvizsgálati jelentés készítése.

### C. Stratégiai akciótervezés

Akciófeladatok és cselekvési lehetőségek meghatározása. Korlátok kijelölése a rendszerfeltételeket illetően, amelyek további problémaelemzést és tervezést vonnak maguk után.

- A közösségi prioritások és rendszer-felülvizsgálat áttekintése.
- A fenntartható szolgáltató rendszer jövőképeinek megalkotása (vízió).
- Akciófeladatok meghatározása.
- Cselekvési lehetőségek felismerése.
- Rendszerfejlesztési és teljesítménybeli célok meghatározása.
- A célok elérésére létrehozott partnerkapcsolatok és programok meghatározása.
- Ösztönzés a jövőbeni elemzésre és tervezésre.
- Az akciótervről szóló jelentés elkészítése.

### D. Megvalósítás és monitoring

A partnerkapcsolatok és programok beindítása, működtetése. A tervek végrehajtása közben adatgyűjtés a folyó tevékenységekről és a szolgáltatásokban, illetve a rendszerekben bekövetkezett változásokról.

- Az erőforrásigények és a források meghatározása.
- Kivitelezési ütemterv.
- Az önkormányzati költségvetés és az akcióterv közötti összhang megteremtése.
- A programok kivitelezése.
- A tevékenységek és eredmények dokumentálása.
- A sikerek és problémák felismerése, jelentéskészítés.

### E. Értékelés (audit) és visszacsatolás

Az előrehaladás és teljesítmény értékelése célközpontrú mutatók (indikátorok) segítségével. A szolgáltatók és felhasználók tájékoztatása az eredményekről (visszacsatolás). A konzultáció, felülvizsgálat és/vagy tervezési folyamat megismétlése meghatározott küszöböknel.

- Értékelő csoportok létrehozása.
- Értékelés időbeosztásának meghatározása.
- Célokon alapuló mutatók kidolgozása.
- A jelentés kereteinek definiálása.
- Értékelés elvégzése.
- A partnerek tájékoztatása az értékelés eredményeiről.

#### **4.3. Fenntarthatatlan társadalmi folyamatok kezelése, fenntartható folyamatok erősítése**

Jelen fejezet *Veresegyház Közoktatási Esélyegyenlőségi Programjával (2009) és Veresegyház Város Integrált Városfejlesztési Stratégiájával (2008-2013)* összhangban készült. A plusz feladatokat, illetve az esetleges eltéréseket (a fenntarthatóság szempontjából kritikus pontokat) a táblázatban \*-gal jelezzük.

##### **4.3.1. Társadalmi feladatok**

Ld. 3. sz. mellékletben.

#### **4.4. A környezet eltartó-képességének megőrzése és állapotának javítása**

Jelen fejezetben csak *Veresegyház Város Környezetvédelmi Programjának (2009-2012)* fenntarthatóság szempontjából legfontosabbnak ítélt feladatait foglaljuk össze. A fenntarthatósági célok elérése érdekében természetesen a Programban ütemezett lehető legtöbb feladatot végre kell hajtani.

A természetes ökoszisztémák működőképessége megőrzésének záloga az élővilág sokféleségének megőrzése illetve, hogy a természeti erőforrásokat csak olyan mértékig szabad használatba venni, hogy az ökológiai rendszerek hosszú távon is folyamatosan biztosítani tudják szolgáltatásaikat, stabilak és rugalmasak legyenek.

A természetes élőhelyek elszigetelt védelme önmagában nem megoldás, ezért megőrzésük érdekében biztosítani kell az egyes területek közötti kapcsolatot (ökológiai folyosók) és a külső, természetközeli közeget és környezetet, amely már hosszú ideje befolyásolja működésüket. A természetvédelem, az agrár-környezetvédelem és a környezetgazdálkodás eszközei segítségével hosszú távon biztosítani kell az ökológiai rendszerek működését, segítve ezzel mindazon erőforrások, illetve ökoszisztéma szolgáltatások (tiszta levegő, ivóvíz, termékeny talaj, erdők faanyaga stb.) fennmaradását, melyektől az emberi társadalom léte függ.

##### **4.4.1. Környezeti feladatok**

Ld. A 4. sz. mellékletben.

#### **4.5. A gazdaság fejlesztése a fenntartható fejlődés követelményei szerint**

Jelen fejezet *Veresegyház Város Integrált Városfejlesztési Stratégiájával (2008-2013)* összhangban készült. A plusz feladatokat, illetve az esetleges eltéréseket (a fenntarthatóság szempontjából kritikus pontokat) a táblázatban \*-gal jelezzük.

A helyi, térségi gazdasági fejlődésnek meghatározó jelentősége van abban, hogy miként érvényesíthetők a fenntartható fejlődés stratégiai elvei, miként érhetők el a vonatkozó célkitűzések. A gazdaság versenyképességének növelése csak akkor lehet hosszú távon eredményes, ha az a fenntartható fejlődés koncepciójára, alapelveire, célkitűzéseire épül. Ennek megfelelően a versenyképesség értékelése, fejlesztése során számításba kell venni a gazdasági szerkezet, teljesítmény tényezői mellett többek között a helyi történelmi, szellemi, kulturális-oktatási értékeket, az intézményrendszert, a szociális jólét szintjét, a természeti adottságokat/erőforrásokat és értékeket. Például az élővilág gazdagsága, a biológiai és táji sokféleség komoly megőrzendő érték a fenntartható fejlődés szempontjából, amely – tágan értelmezve a város versenyképességét – jelentős komparatív előnyt is jelent.



A gazdasági fejlődés társadalmi értelemben akkor fenntartható, ha széles társadalmi bázison nyugszik, minél több ember részt vesz a javak előállításában és élvezzi azok előnyeit. Ennek megfelelően – az Európai Unióban is, a Lisszaboni Stratégia keretében – alapvető stratégiai célkitűzés a versenyképesség és a foglalkoztatás növelésének együttes megvalósítása, az európai foglalkoztatási stratégiában nevesített teljes foglalkoztatás elérése (ami azt jelenti, hogy a gazdaságilag aktív korú népesség 70 százalékának van munkahelye).

#### **4.5.1. Gazdasági feladatok**

Ld. az 5. sz. mellékletben.

## **5. A VÉGREHAJTÁS ÁTFOGÓ FELADATAI, ESZKÖZEI**

A VFFP céljainak elérése csak a társadalom minden tagjának tudatos tevékenysége által mehet végbe. Ennek érdekében együttműködésre van szükség a közszféra, a gazdaság és a társadalom szereplői között. A fenntarthatóságot támogató beavatkozások és műveletek végrehajtása csak rendszerszemléletű megközelítésben lehetséges; ennek fő átfogó cselekvési területei a következők: a tudásbázis növelése; a fenntartható fejlődéssel kapcsolatos tudás széles körű terjesztése, megosztása; nyilvánosság, civil szervezetek bevonása; közpolitikák fejlesztése, átalakítása; az intézményrendszer átalakítása; a változások értékelése és monitoringja.

### **5.1. A fenntarthatósággal kapcsolatos információk és szemlélet terjesztése**

A fenntarthatósággal kapcsolatos szemlélet elterjesztését az alábbi módokon kell megvalósítani:

- **Térségi vagy helyi Nyilvános Környezeti Információs Rendszer létrehozása**

Szükséges, hogy a tudományos kutatás erősödésével, és a kutatási eredmények elérhetővé válásával a fenntarthatóságról, az azt veszélyeztető folyamatokról és a szükséges értékváltásról való tudásbázisunk – a fenntarthatóbb értékrend és attitűd terjedésével együtt - növekedjen. A fenntarthatóságról való tudás széles körű elterjedése, megosztása az oktatáson, a kultúra intézményrendszerén, a médián és más csatornákon keresztül valósulhat meg.

A Veresegyház Város környezetvédelméről szóló 14/2008 (V. 21.) sz. rendelet egy nyilvános Környezeti Információs Rendszer (KIR) létrehozását írja elő. A KIR az önkormányzat honlapján elérhető Internetes térképi rendszer, amely földrajzi helyhez kötötten kezeli a környezeti információkat. Ezzel kapcsolatos szolgáltatásait interneten/intraneten keresztül nyújtja az önkormányzat munkatársai és a nyilvánosság (gazdasági élet szereplői, civil szervezetek, lakosság) számára.

A KIR célja a fenntartható fejlődés helyi, térségi előmozdítása, a környezeti, társadalmi és gazdasági adatok, információk nyilvánossága révén.

*A KIR folyamatosan frissített, on-line tájékoztatást nyújt a környezet állapotáról, a természeti erőforrások felhasználásáról, a környezetvédelmi konfliktusokról és azok kezeléséről, a környezet-egészségügyi helyzetről. A KIR jelentősebb közérdekű környezeti információit évente egy térségi/helyi lapnak is le kell közölnie. A Környezetvédelmi Program által előírt Éves Lakossági Környezetvédelmi Programterv és Tájékoztató a környezetminőség alakulásának főbb irányvonalait és a lakossági-önkormányzati együttműködéssel megvalósítandó feladatokat mutatja be a helyi közösségnek.*

[További részletek Veresegyház Város II. Környezetvédelmi Programjában (2009-2012)].

- **A lakossággal meg kell ismertetni a társadalmi, gazdasági, környezeti folyamatok valós társadalmi költségeit és következményeit**
- **Kommunikációval** befolyásolni kell a fogyasztással kapcsolatos attitűdöket, **az anyag- és energiaintenzív tevékenységek helyett a kultúra- és tudásintenzív fogyasztást kell bátorítani.** Ennek érdekében a csővégi beruházások támogatása helyett a megelőzésre kell a hangsúlyt helyezni.
- Az általános **műveltség**, a kulturális szocializáció minőségének javításához erősíteni kell a kulturális alapszolgáltatások elérhetőségét a közösségi terek, a kulturális infrastruktúra fejlesztése révén, továbbá erősíteni kell a kultúra és a közösségi tevékenységek szerepét az oktatásban és képzésben.
- **A felelős állampolgári magatartás kialakítása** érdekében erősíteni kell az önképzés szerepének hangsúlyozását. Az egyén és a közösség közti harmónia kialakítása érdekében növelni kell a nyilvánosan hozzáférhető tudást és fejleszteni annak átadását.

- Igen fontos a tanulás **nemformális és informális tevékenységeinek támogatása**, hiszen ezek a területek alapvetően kiegészítik a formális oktatást. Ebben a kulturális közintézmények is fontos szerepet játszanak. A fenntarthatóság nemformális tanulása speciális szereppel bír, mivel lényegét tekintve tanulóközpontú, részvételen alapuló és az *egész életen át tartó tanulás* egyik legfőbb formája. A fenntarthatóság informális tanulása keretében erősíteni kell a média gazdasági, társadalmi és a környezeti tudatosság növelése érdekében végzett tevékenységét; emellett elő kell segíteni, hogy a média jobban közvetítse a fenntartható fejlődéssel kapcsolatos értékrendet.

## 5.2. Társadalmi részvétel és elkötelezettség növelése

A tudás megosztására alapozva – a civil szervezetek kiemelt szerepvállalásával – az **állampolgári aktivitás és elkötelezettség növelhető**. Az egyén és a közösség közti harmónia kialakítása érdekében a „jó kormányzás” elveinek megfelelően meg kell alkotni a társadalmi együttműködés egységes szabályozását és annak intézményi feltételeit. Meg kell teremteni annak a lehetőségét, hogy a lakosság jogai, lehetőségei és kötelességei ismeretében döntsön saját sorsáról.

A **társadalmi részvételt** helyi és térségi programokkal kell erősíteni, stratégiákat, programokat kell alkotni a részvétel, a bevonás kultúrájának és struktúráinak fejlesztésére. E mellett fontos a felelős vállalati magatartás ösztönzése, támogatása is. Az Önkormányzatnak meg kell szerveznie az érintett szektorok folyamatos dialógusát biztosító **együttműködési fórumokat** (helyi civil szervezetek, önkormányzati intézmények, vállalkozások stb.). Elő kell segíteni a részvételbe bekapcsolódni kívánó érintettek tájékoztatását.

A 2006-ban indult *Tavirózsa Közösségi Rádió* (FM 107,3) 2007-től 2013 májusáig közvetítette az önkormányzati képviselő-testületi üléseket, melyek hanganyagait utólag is meghallgathatták az érdeklődők a rádió honlapjáról. Az adásoknak igen fontos szerepük van a **lakosság tájékoztatásában**, melynek köszönhetően az elmúlt években jelentősen nőtt az állampolgári aktivitás. A lakosság és a civil szervezetek egyre több esetben és ügyben hangoztatták véleményüket, tettek javaslatokat, mely a közügyek fenntarthatóság felé történő elmozdulásában is nyomon követhető.

## 5.3. A közpolitikák fejlesztése, átalakítása

A megfelelő tudásbázisra és az állampolgári részvételre építve fontos feladat a **közpolitikák fenntarthatósági szemléletű átalakítása**. A közpolitikai beavatkozások elemzésekor a **teljes társadalmi költségeket tükröző díjképzést** kell alkalmazni. Az árképzésnek tükröznie kell a közszolgáltatások teljes költségeit és hasznait. Fokozatosan meg kell szüntetni a fenntarthatósági szempontból káros költség és ártorzításokat, illetve támogatásokat. Ettől remélhető, hogy a környezetileg káros, az erőforrások túlhasználatához vezető gyakorlatok fokozatosan visszaszorulnak.

**Költséghatékonyság.** A különböző politikákat úgy kell megtervezni, hogy a gazdasági, társadalmi és környezeti költségek együttesen minimalizálhatók legyenek.

**Célrendszerek összehangolása.** A gazdasági, szociális és környezeti politikák célrendszerét integrálni szükséges a politika tervezési, egyeztetési folyamataiba, annak a legkorábbi szakaszától kezdve.

**A politikaalkotásban az elővigyázatosság elvét kell alkalmazni.** Ez a fenntartható fejlődés egyik legfontosabb szervező elve. Különösen azokban az esetekben fontos, amikor cselekedeteink következményeit nem tudjuk egyértelműen, tudományos bizonyossággal meghatározni. Ilyen esetekben a kedvezőtlen opció bekövetkezését kell feltételezni mindaddig, amíg az ellenkezője nem válik bizonyossá. Bizonyos mértékű kockázat – ami a rendszer összeomlását nem eredményezheti – azonban megengedhetőnek tekinthető a fejlődés érdekében.

**Átláthatóság és a számonkérhetőség.** Ez a hatékony és demokratikus kormányzás fontos kritériuma, ami a tervezési, döntési, végrehajtási és ellenőrzési folyamatokban a közvetett és közvetlen társadalmi részvételi és működtetési formák kidolgozását teszi szükségessé.

**Fenntarthatósági Értékelés** (hatásvizsgálat). A módszer alkalmazása elengedhetetlen a tervezett jelentősebb (50 M Ft feletti forrásigényű) önkormányzati, vállalkozói fejlesztések, beruházások előzetes értékelésére annak érdekében, hogy csak fenntartható fejlesztések valósuljanak meg.

A környezetre ható politikákban a fenntarthatóság érdekében elő kell segíteni a **regeneráció, a helyettesíthetőség, az asszimiláció érvényesülését, és el kell kerülni az irreverzibilis folyamatokat**. A regeneráció biztosítása azt jelenti, hogy a megújuló erőforrások használatának korlátozza a hosszú távú regenerálódás. A helyettesíthetőség elve szerint a nem megújuló erőforrásokat lehetőleg megújuló erőforrásokkal és a tőke más formáival kell helyettesíteni. A veszélyes vagy szennyező anyag kibocsátási szintek nem haladhatják meg a környezet asszimilációs képességét. Az irreverzibilitás elkerülésének elve kimondja, hogy az emberi tevékenységnek az ökoszisztémákra, biogeokémiai és hidrológiai körfolyamatokra gyakorolt visszafordíthatatlanul káros hatásait kell elkerülni.

**Nem veszhetnek el kardinális értékek:** ez igaz a biológiai sokféleség és az élettelen természeti értékek megőrzésére és védelmére, valamint az építészeti, táji és kulturális értékek megtartására is.

A fejlesztésnek **meg kell őriznie a helyi kultúrát**, azokat a termelői és fogyasztói mintákat, amelyek a környezethez való alkalmazkodás során alakultak ki és s hosszú távon biztosították a helyi közösség és környezet együttélését. A helyi közösségeknek ne szűküljenek az életmódjuk megválasztására a lehetőségei, ha megfelelnek mind a fenntarthatóság, mind a fejlődés kritériumainak.

Minden, a környezethasználattal összefüggő tevékenységet azon a szinten kell megvalósítani, ahol a probléma kezelése a legnagyobb környezeti és egyéb haszonnal, és a legkisebb környezeti kockázattal ill. kárral jár. A **helyi erőforrások** használatának elvét erősíteni, támogatni szükséges, mivel ez szolgálja leghatékonyabban a helyi közösség érdekeit.

A VFFP alapján **éves Fenntarthatósági Intézkedési Terveket** kell készíteni, amelyekben a gazdasági, társadalmi és környezeti folyamatok összhangban vannak.

Az önkormányzati intézményrendszer átalakítása **fenntarthatósági audit** alapján (a Környezetvédelmi Program környezeti auditjának kiegészítése gazdálkodási és humán szempontú felülvizsgálattal).

#### 5.4. Szervezeti, jogi és személyi háttér

A **Környezetvédelmi és Mezőgazdasági Bizottságnak** – a környezetvédelmi referens mellett – kiemelt szerepe van a helyi környezetvédelmi ügyekben. Legfontosabb feladatai:

- környezetvédelmi/fenntarthatósági érdekek más politikai döntésekbe való integrálása,
- különböző dokumentumok környezetvédelmi/fenntarthatósági szempontú véleményezése,
- a település környezeti állapotának figyelemmel kísérése,
- a lakosság tájékoztatása a környezet állapotáról és annak társadalmi hatásairól,
- környezetvédelmi témákban együttműködés a helyi, térségi civil szervezetekkel.

A Bizottság szakmai munkáját civil és más szervezetek által delegált és képviselő-testület által megválasztott külső tagok segítik. Gondot jelent azonban, hogy a képviselő-testület elé kerülő szakmai anyagok előkészítésében és véleményezésében a Bizottság nem tud kellő mértékben részt venni, mivel a szükséges információkat, háttéranyagokat sok esetben nem kapja meg a Polgármesteri Hivataltól. Ezen feltétlenül javítani szükséges.

A VFFP végrehajtásáért a **környezetvédelmi referens** a felelős: kiemelt feladata a VFFP koordinálása, megvalósításának ellenőrzése, és a két évente történő felülvizsgálat során a szükséges módosításokra javaslattevő a Bizottság felé. A környezetvédelmi referens évente, március 20-ai határidővel összeállítja az éves **Fenntarthatósági Intézkedési Tervet** és ennek részeként kihirdeti a **Lakossági Fenntarthatósági Tájékoztatót**. Utóbbi az elmúlt esztendő környezeti, társadalmi és

gazdasági folyamatait tartalmazza közérthető nyelven, a trendeket bemutató indikátorokkal (grafikonokkal). E mellett azokat a kapcsolódási pontokat is közzé teszi, melyben a lakosság és a helyi civil szervezetek bekapcsolódhatnak a különböző fenntarthatósági feladatok megvalósításába.

2008-ban lépett életbe a helyi **Környezetvédelmi rendelet, a Helyi természeti értékek védetté nyilvánításáról szóló rendelet**. A **Környezetvédelmi Alapról szóló rendelet** alapján 2007. óta működő **Környezetvédelmi Alap** pályázati rendszere lehetővé teszi, hogy a helyi környezetvédelmi munkába az önkormányzat bevonja a helyi társadalmi szervezeteket, a közintézményeket és a magánszemélyeket. A következő rendeletek az önkormányzat weblapján a rendeletárban elérhetőek:

- Veresegyház Városi Önkormányzat Képviselő-testületének 22/2012. (V.16.) ÖR. számú rendelete Veresegyház Város Környezetvédelmi Alapjáról
- Veresegyház Város Önkormányzat Képviselő-testületének 15./2008. (V.21.) önkormányzati rendelete a helyi természeti területek és értékek védetté nyilvánításáról
- Veresegyház Város Önkormányzata Képviselő-testületének 14/2008 (V.21.) rendelete Veresegyház Város környezetvédelméről
- Veresegyház Város Önkormányzat Képviselő-testületének 13/2008 (IV.30.) rendelete az önkormányzat vagyonának értékesítése, hasznosítása során alkalmazandó szabályokról Veresegyház Városi Önkormányzat Képviselő-testületének 11/2008 (IV.30.) ÖR. számú rendelete az ingatlanok és közterületek tisztántartásáról

A fenntarthatóság összetett, szektorok felett álló volta miatt elméletileg minden egyes döntéshozatal (rendeletek stb.) kapcsolódik VFFP-hoz és hatást gyakorol a fenntartható fejlődés megvalósítására.

### 5.5. A változások értékelése és az eredmények visszacsatolása

Az egymással kölcsönhatásban lévő környezeti, társadalmi és gazdasági rendszer folyamatosan változik. A változásokat folyamatosan nyomon kell követni egy megfelelő **monitoring rendszer** segítségével, többek között meghatározott kulcsmutatók, **indikátorok** alapján. (Ld. még a 3.2.1. fejezetet is, melyben az előző tervidőszakban meghatározott feladatok kerülnek felülvizsgálatra és elemzésre.) A változások értékelése így visszahat a tudásbázisra (KIR), és a fenntarthatóság társadalmi folyamatának minden más lépcsőjére is. A VFFP-t illetően pedig ez az alapja a gördülő tervezésnek, amely rendszeres felülvizsgálatok segítségével igazítja a célkitűzéseket és prioritásokat a változó viszonyokhoz. Az indikátorok alkalmazása csak úgy lehetséges, ha az Önkormányzat biztosítja a megfelelő mennyiségű és minőségű adatok rendszeres gyűjtését.

A fenntarthatóságra vonatkozó indikátorokat kell alkalmazni a gazdasági, társadalmi és természeti folyamatok jellemzésére. A változások értékelése során az önkormányzati vagyon alapú megközelítés szempontjait kell érvényesíteni (financiális, anyagi és ingatlan-javak, humán tőke/humán erőforrás, természeti erőforrások és környezeti javak) annak érdekében, hogy valós képet kapjunk a folyamatokról.

A környezeti, társadalmi és gazdasági trendek kimutatására, elemzésére alkalmas indikátorok készletét a 3.2. fejezet, a Környezetvédelmi Program és az Integrált Városfejlesztési Stratégia tartalmazza.

## A fenntarthatóság érvényesítése az önkormányzati döntéshozatalban

### Bevezetés

A környezeti, társadalmi és gazdasági szempontokat egyforma súllyal kezelő, a jövő generációk érdekeit is szem előtt tartó fenntarthatóság elve általában nem érvényesül a hazai önkormányzati (és egyéb) döntéshozatalok során. Ennek számos oka van, melyek közül a legjellemzőbbek a következők:

- megfelelő (rendszer)szemlélet és szakmai ismeretek hiánya,
- nem áll rendelkezésre megfelelő „eszköztár”, indikátor-rendszer az egyes fejlesztések fenntarthatóságának elemzésére,
- a rövid távú érdekek preferálása (elsősorban pénzügyi szempontok miatt),
- az illetékes bizottság(ok) előzetes véleményezését megkerülő döntéshozatal,
- a fenntarthatóság szempontjából hibás döntések káros következményeinek hiányos ismerete,
- a (hibás) döntések esetén a felelősségvállalás hiánya stb.

## Fenntarthatósági Értékelés

A Fenntarthatósági Értékelés célja a településen tervezett beruházások, fejlesztések objektív elemzésének, összehasonlíthatóságának biztosítása komplex módon. Az előzetes vizsgálat elvégzése a Környezetvédelmi Bizottság feladata, azonban a társadalmi és gazdasági elemzéshez szükség van/lehet más szakbizottságok, szakértők bevonására is. A kapcsolódó értékelő táblázat teszi lehetővé a Fenntarthatósági Mutatószám kiszámítását, illetve egy adott beruházás, fejlesztés különböző változatainak objektív összehasonlítását. A Fenntarthatósági Mutatószám ismeretében dönthető el, hogy egy adott fejlesztés, beruházás – fenntarthatóság szempontjából – támogatandó/támogatható –e.

Az értékelő táblázatban szereplő számok *példaként* szolgálnak az elemzésre, egy tervezett Pest megyei ipari beruházás kapcsán.



<b>Fenntarthatósági Értékelés</b> – értékelő táblázat –			
Vizsgálandó hatások	Beruházás vagy területfejlesztés megnevezése, 1. változat	Beruházás vagy területfejlesztés megnevezése, 2. változat	Beruházás vagy területfejlesztés megnevezése, 3. változat
Hatások mértéke (-6 és +6 pont között)			
<b>Környezetvédelmi hatás (KH)</b>	-----	-----	-----
1. Levegőminőség (üzemi légszennyező anyag kibocsátás mennyisége, gépjárműforgalom)	-6		
2. Felszíni és felszín alatti vizek állapota és mennyisége (vízszenyező anyag kibocsátás mennyisége, vízfelhasználás mértéke)	-6		
3. Talajállapot (terhelés, beépítés mértéke)	-2		
4. Természet és táj állapota (védett területekre gyakorolt hatás, természeti területek felaprózódása, állatvilág zavarása)	-6		
5. A települési és az épített környezet (zöldterületek, védett építettség értékek)	0		
6. Hulladékgazdálkodás (veszélyes és nem veszélyes hulladékok mennyisége, kezelése)	-6		
7. Zaj- és rezgés állapot (gépjárműforgalom, üzemi zaj)	-4		
8. Energiagazdálkodás (hagyományos és megújuló energiaforrások, energiafelhasználás mértéke)	-6		
<b>KH összesen:</b>	<b>-36 pont</b>		
<b>Társadalmi hatás (TH)</b>	-----	-----	-----
1. Új munkahelyek aránya a lakónépességhez viszonyítva Helyi, térségi munkaerő alkalmazásának aránya	+2		
2. Közösségi élet	0		
3. Egészségügyi állapot (levegőszennyezés, ivóvíz minősége, zajterhelés)	-6		
4. Környezeti szemléletre gyakorolt hatás	0		
<b>TH összesen:</b>	<b>TH*2= -8 pont</b>		
<b>Gazdasági hatás (GH)</b>	-----	-----	-----
1. Várható egyszeri és folyamatos pénzügyi bevételek aránya	+4		
2. Várható üzemeltetési, fenntartási költségek mértéke	0		
3. Más, helyi vállalkozásokkal való kapcsolódás (pl. beszállítói tevékenység)	+2		
<b>GH összesen:</b>	<b>GH*3 = 18 pont</b>		
<b>Fenntarthatósági Mutatószám (FM; alternatívák összehasonlítása):</b>	<b>(KH+TH+GH) = -26 pont</b>		

Megjegyzések:

- a TH és a GH értékét a súlyozás miatt kell beszorozni,
- az KH, TH és GH értéke -48 és +48, az FM értéke -144 és 144 pont között lehet.

**Szabályok az értékelő tábla alkalmazásához**

Az értékelés során adható pontszámok:

Hatások mértéke	Negatív hatások rövid- és középtávon (0-5 év)	Pozitív hatások rövid- és középtávon (0-5 év)	Negatív hatások hosszú távon (5 év felett)	Pozitív hatások hosszú távon (5 év felett)
<b>Kicsi</b>	-1	+1	-2	+2
<b>Közepes</b>	-2	+2	-4	+4
<b>Nagy</b>	-3	+3	-6	+6

(Amennyiben nincs hatás, értelemszerűen 0 pontot kell adni.)

Az adott fejlesztés, beruházás elvetendő (nem felel meg a fenntarthatóság elvének), amennyiben:

- Az FM értéke negatív (-144 és -1 pont között van),
- Az értékelő táblázat bármely rubrikájában -6 vagy -4 pont szerepel,
- A környezeti, társadalmi vagy gazdasági hatások (KH, TH, GH) közül bármelyik pontszám negatív érték,
- A KH vagy a TH pontértéke közül legalább az egyik nem haladja meg a +16 pontot.

<b>A beruházás vagy területfejlesztés:</b>	<b>elvetendő</b>	<b>elfogadható</b>	<b>támogatandó</b>	<b>erősen támogatandó</b>
<b>ha FM értéke:</b>	<b>- 144 – -1</b>	<b>0-48</b>	<b>49-96</b>	<b>97-144</b>

*A Fenntarthatósági Mutatószám a gyakorlati alkalmazások tapasztalatai alapján továbbfejlesztést igényel!*

## Veresegyház Város Nyilvános Környezeti Információs Rendszere (KIR)

– szerkezeti felépítés és tartalom –

### Bevezetés

A Nyilvános Környezeti Információs Rendszer (KIR) az Önkormányzat honlapján elérhető Internetes térképi rendszer, amely földrajzi helyhez kötötten kezeli a környezeti információkat. Ezzel kapcsolatos szolgáltatásait interneten/intraneten keresztül nyújtja az önkormányzat munkatársai és a nyilvánosság (gazdasági élet szereplői, civil szervezetek, lakosság) számára.

**A KIR célja a környezeti, társadalmi és gazdasági szempontokat egyforma súllyal kezelő fenntartható fejlődés helyi, térségi előmozdítása, a környezeti adatok, információk nyilvánossága révén.**

*A KIR folyamatosan frissített, on-line tájékoztatást nyújt a község környezeti állapotáról, a természeti erőforrások felhasználásáról, a helyi környezetvédelmi konfliktusokról és azok kezeléséről, a környezet-egészségügyi helyzetről.* A KIR jelentősebb közérdekű környezeti információit évente egy helyi lapnak is le kell közölnie. Az SZFFP által előírt *Éves Lakossági Fenntarthatósági Programterv és Tájékoztató* a környezetminőség alakulásának főbb irányvonalait és a lakossági-önkormányzati együttműködéssel megvalósítandó feladatokat mutatja be a helyi közösségnek.

### 1. A KIR előnyei:

- Hozzájárul a környezeti adatok nyilvánosságával kapcsolatos jogszabályok előírásainak teljesítéséhez, a lakosság tájékoztatásához
- Adatai segítik a településfejlesztési, -rendezési döntések környezetvédelmi megalapozását
- Átfogó képet ad a település korábbi és aktuális környezetállapotáról, mellyel a várható környezeti trendek megbecsülhetők
- Segíti a hazai és Európai Unió környezetvédelmi és településfejlesztési pályázati dokumentumok megalapozását
- Segíti a Környezetvédelmi Program megvalósításának nyomon követését, hatékonyságának folyamatos vizsgálatát
- Az előbbiek kapcsán lehetővé teszi az önkormányzat környezetvédelmi teljesítményértékelését

### 2. A KIR szerkezeti és tartalmi felépítése

A KIR felépítése során törekedni kell a környezeti adatok, információk legalább 2008-ig visszanyúló beépítésére is, mivel csak több éves adatsorok alkalmasak a különböző trendek megállapítására.

Veresegyház Fenntartható Fejlődésének Programja (2013-2015)

<b>Témakör</b>	<b>Információk, adatok</b>	<b>Környezeti kulcsmutatók (indikátorok, 2005-2007)</b>
<b>Levegőminőség</b>	Meteorológiai paraméterek (éves csapadékmennyiség, min., max. és átlaghőmérsékletek, napsütéses órák száma/év stb.) Pollenhelyzet Levegőminőségi- vagy „zuzmótérkép” Környezet-egészségügyi adatok (pl. pollen eredetű allergiás megbetegedések száma a településen)	A fő közlekedési utakon áthaladó járművek száma (átlag járműforgalom/nap/év) Földgáz-hálózatba bekötött háztartások aránya (%/év)
<b>Felszíni és felszín alatti vizek állapota és mennyisége</b>	Települési csapadék- és szennyvízelvezető, -kezelő rendszer paraméterei (kiépítettség: %, kapacitás kihasználtság: %) Környezet-egészségügyi adatok (ivóvíz minősége a határértékekhez viszonyítva)	A szennyvízcsatorna-hálózatra csatlakozott háztartások aránya (%/év) Az egy főre jutó vízfogyasztás (m <sup>3</sup> /év)
<b>Természet és táj állapota</b>	Védett területek, országos ökológiai hálózat elemei (méret, elhelyezkedés) Élőhely-térkép, tájtörténet Természetvédelmi (kezelési, rehabilitációs) tervek Táji és Természeti Értékkataszter (egyedi tájértékek, védett állat-, növény- és gombafajok)	Védett területek részesedése (%) az egész közigazgatási területből Egyedi tájértékek száma (db./ha)
<b>Területhasználat</b>	Településrendezési Terv Légifelveletek, úrfelveletek	A beépített területek aránya (%/év) az egész közigazgatási területből
<b>A települési és az épített környezet</b>	Helyi Építési Szabályzat, szabályozási tervek, építési övezetek, helyrajzi számos településtérkép	A közterületi zöldfelületek részesedése (%/év) a belterületből
<b>Hulladékgazdálkodás</b>	Szelektív hulladékgyűjtési pontok, hulladékudvar Szervezett hulladékszállítás zónái Gazdasági kereskedelmi és szolgáltató szervezetek hulladékkezelése Veszélyes hulladékok kezelése Illegális hulladéklerakók	A szelektíven gyűjtött kommunális hulladék részesedése (%/év) az összes hulladékból Az egy főre jutó lakossági hulladék mennyisége (kg/fő/év).
<b>Zaj- és rezgés állapot</b>	Gépjármű forgalmi adatok Zajtérkép	Megegyezik a járműforgalommal kapcsolatos levegőminőségi indikátorral
<b>Közlekedés</b>	Kerékpárutak, vonat- és buszközlekedés	A vonat- és buszjáratot igénybevevők aránya (%) a lakosság körében A kerékpárutak fő közlekedési utak hosszára vonatkoztatott aránya (%)
<b>Energiagazdálkodás</b>	A település energia felhasználása (fosszilis és megújuló energiaforrások, elektromos áram) és a kapcsolódó infrastruktúrák kiépítettsége (%)	A megújuló energiaforrások részaránya a teljes energiafogyasztásból (%/év) Egy főre jutó éves lakossági energiafogyasztás (MJ/fő/év vagy kWh/fő/év egységben)
<b>Környezet-egészségügy</b>	Egészségügyi adatok a helyi lakosság vonatkozásában, és ezek összevetése az országos tendenciákkal	Az allergiás megbetegedésben szenvedők aránya, a teljes lakónépességre vonatkoztatva (%/év). A heveny szívizomelhalás és az alkoholos májbetegedések okozta halálozások aránya az összes halálozáshoz képest (fő/év)

Veresegyház Fenntartható Fejlődésének Programja (2013-2015)

Témakör	Információk, adatok	Környezeti kulcsmutatók (indikátorok, 2005-2008)
<b>Környezeti szemléletformálás, nevelés</b>	Turista utak és tanösvények Óvodai, iskolai programok, foglalkozások	A lakosság „hajlandósága” a környezetvédelem támogatására (kérdőíves felmérés alapján)
<b>Környezetvédelmi dokumentumok</b>	Helyi, térségi tervek, programok (Környezetvédelmi Program, Hulladékgazdálkodási Terv, Éves Fenntarthatósági Intézkedési Terv és ennek részeként Éves Lakossági Fenntarthatósági Programterv és Tájékoztató stb.) Környezetvédelmi témájú önkormányzati rendeletek, határozatok, jegyzőkönyvek	A VFFP által kitűzött feladatok megvalósításának aránya (%)
<b>Környezetvédelmi akciók, programok</b>	Önkormányzati és civil kezdeményezések (célok, helyszínek, időpontok stb.)	Az eseményeken résztvevők száma évente
<b>Környezetvédelmi hatóságok, önkormányzat, helyi vállalkozások és civil szervezetek</b>	A jelentős környezetterheléssel és környezeti igénybevétellel működő gazdasági társaságok listája Önkormányzati környezetvédelmi bizottság és referens elérhetőségei Környezetvédelmi hatóságok és környezetvédő civil szervezetek elérhetőségei Linkgyűjtemény	
<b>Társadalmi és gazdasági adatok</b>	Szociális és egészségügyi szolgáltatások Vállalkozások száma, elérhetőségei Kereskedelmi szálláshelyek stb.	

A *környezeti kulcsmutatók* egy olyan eszközkészlet, mely alkalmas a település környezetállapotának jellemzésére, illetve környezetvédelmi intézkedéseinek, eredményeinek nyomon követésére. E mellett jól mutatják a környezeti trendek alakulását, illetve ennek alapján a várható folyamatok közelítőleg prognosztizálhatók. Fontos szempont, hogy grafikus ábrázolásuk [függőleges tengelyen a változók (pl. az egy főre eső vízfogyasztás), a vízszintes tengelyen pedig az évek] könnyen értelmezhetővé teszi a laikusok számára készült tájékoztatókat.

### **3. A KIR információs forrásai:**

- Önkormányzatok
- Civil szervezetek
- Gazdasági szervezetek
- Hatóságok
- Lakosság

Fontos kiemelni a helyi civil szervezeteket, mint fontos információs forrásokat, ugyanis ezek gyakran részletes(ebb) adatokkal rendelkeznek a környezet állapotáról.

### **4. A KIR távlati lehetőségei, egyéb célú hasznosítása**

A környezeti információkat megjelenítő térképekre olyan tematikus (pl. társadalmi, gazdasági) tartalmak vihetők rá, amelyek további alkalmazási lehetőségeket, illetve a lakosság tájékoztatását teszik lehetővé. Ezek, a teljesség igénye nélkül:

- Önkormányzati ellátási intézmények, körzetek: egészségügyi, oktatási, szociális
- Tömegközlekedési útvonalak, megállók, parkolók
- Helyi vállalkozások stb.



## Forrásjegyzék

- Baják I. (2007): Gátló tényezők a helyi fenntarthatóság térnyerése előtt Magyarországon. Agrártud. Közlem. 2007:26. különszám, pp. 151-157.
- Baranyó Cs. (szerk., 2003): Veresegyház – tények és adatok, 2003. Bacsza Bt., Veresegyház
- Dankó N., Füzi I., V. Kornerova, K. Vilimaite (2008): Falukovácsolás Agenda21 szemlélettel. CEEweb a Biológiai Sokféleségért, 70 pp.
- Dobrocsi T. (2009): Veresegyház Közlekedési Rendszerének Fejlesztési Terve és Operatív Programja. Véleményezési anyag. 2009. október
- Molnár F. (2007): Nemzeti Fenntartható Fejlődési Stratégia. Társadalmi egyeztetést megalapozó munkaváltozat, verzió: NFFS 2.2. Nemzeti fejlesztési ügynökség – Környezetvédelmi és Vízügyi Minisztérium. 2007. április 23.
- Szlávik J., Turchany G., Füle M. (szerk., 2002): Útmutató a Fenntartható Fejlődés Helyi Programjai (Local Agenda 21) elkészítéséhez. Európai Atelier 70 Kft. és BME Környezetgazdaságtan Tsz., Budapest, 132 pp.
- Ürge-Vorsatz, D., Cherp, A. (?): A siker kulcsai. Projektek a fenntartható fejlődés előmozdítására Európa városaiban.

Az Európai Unió Fenntartható Fejlődési Stratégiája

Nemzeti Fenntartható Fejlődési Stratégia (2007)

Útmutató a fenntartható fejlődés érvényesítéséhez, az Új Magyarország Fejlesztési Terv operatív programjai keretében kiírt pályázatokhoz. 2007. október

Veresegyházi Kistérség területfejlesztési koncepciója és stratégia programja, - Pestterv (2008)

Veresegyház turizmusfejlesztési stratégiája (2007). Budai és Barta Tanácsadó Kft.

Veresegyház Város Integrált Városfejlesztési Stratégiája (2008-2013). Szinergia Kft.

Veresegyház Város Önkormányzata Közoktatási Esélyegyenlőségi Program. Közoktatási Esélyegyenlőségi Helyzetelemzés és Intézkedési Terv (2009)

Veresegyház Város II. Környezetvédelmi Programja (2009-2012). VTK Innosystem Kft.

Veresegyház Város Településfejlesztési Koncepciója és Településrendezési Terve. Pestterv Kft.